



Op pad in het Oostvaardersbos



Tussen Almere en Lelystad was oorspronkelijk een groot industriegebied langs de Oostvaardersdijk gepland. Als gevolg van de economische crisis van 1973 ging dit plan niet door en ontstond er een schitterend moerasgebied: de Oostvaardersplassen.

Tussen de woonwijken van Almere Buiten en de Oostvaardersplassen ligt het Oostvaardersbos.

Staatsbosbeheer heeft verschillende met paaltjes gemarkeerde wandelpaden door dit bos aangelegd. Ze zijn bereikbaar vanuit Natuurbelevingcentrum De Oostvaarders en vanaf de parkeerplaatsen aan de Hugo de Vriesweg en de Jac.P. Thijsseweg. Je kunt genieten van een prachtig uitzicht over de Oostvaardersplassen. Uniek is ook, dat je in de wintertijd een goede kans maakt om in het bos edelherten van dichtbij te zien. Op zoek naar voedsel zwemmen ze vanuit de Oostvaardersplassen naar het Oostvaardersbos. Ze zijn lang zo schuw niet als de edelherten op de Veluwe. Als je je rustig gedraagt help je eraan mee, dat dit zo blijft!

Deze folder begeleidt je op je wandeling langs het Uilenpad (witte paaltjes) en het Hertenpad (gele paaltjes). Als je nog verder wilt lopen kun je de wandeling nog uitbreiden met het Egelpad (rode paaltjes). De paden zijn berijdbaar met rolstoelen en buggy's. (behalve na een lange regenperiode)



Belangrijke regels zijn:

- Blijf op de paden.
- De hond moet deze keer thuis blijven.
- Gedurende ongeveer twee maanden per jaar (rond februari en maart) is het bos voor iedereen afgesloten. In verband met de rust die de edelherten dan nodig hebben, is toegang streng verboden! Als het bos niet toegankelijk is, wordt dit duidelijk met borden aangegeven.

**Veel plezier op de
IVN-natuurwandeling Oostvaardersbos**

Vanuit het Natuurbelevingcentrum De Oostvaarders en vanaf het pad langs de plassen kun je diverse grazers zien. Grote grazers op vier poten en kleine op twee. Hoeveel soorten kun jij ontdekken?

De "grote" grazers worden ingezet om te voorkomen dat de graslanden verruigen en in een ondoordringbaar bos veranderen. De graslanden dienen als broedplaats voor veel (moeras)vogels en ganzen gebruiken het als plaats om te ruien. Tijdens het ruien, wat wel een maand kan duren, kunnen de ganzen niet vliegen. Een rustige, veilige plaats is dan noodzakelijk om te kunnen overleven. Het gras, het riet en de lisdodde dienen als voedsel, en daarmee helpt de gans het dichtgroeien van de plassen te voorkomen. Wist je dat vijf ganzen evenveel eten als een koe? Dat komt doordat de ganzen het voedsel veel slechter kunnen verteren dan een koe met zijn vier magen.

Er zijn drie soorten grote grazers in het gebied: de hekrunderen, de konikpaarden en de edelherten. Zij kunnen goed naast elkaar leven, omdat elk van hen zijn voorkeur heeft voor bepaalde gewassen en gebieden. Deze voorkeur wordt ingegeven door de lichaamsbouw van de dieren.



De **hekrunderen** hebben alleen tanden in de onderkaak, waardoor ze het gras niet af kunnen bijten. Ze zoeken daarom plekken met lang gras, waar ze hun tong omheen kunnen slaan, om het dan af te rukken.

Het kortere gras dat overblijft, is juist geschikt voor de **konikpaarden**. Zij kunnen met hun boven- en ondertanden het gras nog korter afbijten. In de wintermaanden, als er minder gras en kruiden beschikbaar zijn, eten de paarden ook twijgen en bast van struiken en bomen.



De **edelherten** hebben boven- en ondertanden en kunnen ook het kortere gras eten. Daarnaast eten zij gedurende het hele jaar struiken en loofboomsoorten (knoppen, bladeren en twijgen). Gedurende de winter steken de mannetjesherten over naar o.a. het Oostvaardersbos, om zich daar te goed te doen aan de schors en twijgen van bomen. Kun je bomen ontdekken waaraan de edelherten geknabbeld hebben?

Op de Jan van den Boschheuvel heb je een prachtig uitzicht. Op de plas zie je vele vogels, zoals meerkoeten, wilde eenden, kuifeenden, grauwe ganzen, zilverreigers, aalscholvers en

De **zeearend** heeft hier sinds 2006 jaarlijks gebroed. Aangezien vrouwelijke jongen meestal in het gebied blijven waar ze zijn opgegroeid, is de verwachting dat het aantal broedparen zich snel kan gaan uitbreiden. Voedsel is er volop. Deze vogel heeft vanwege zijn spanwijdte van ruim 2 meter een toepasselijke bijnaam: "vliegende deur".



De **grote zilverreiger** is inmiddels een vertrouwde verschijning. Deze vogel komt oorspronkelijk uit Zuid-Europa en heeft zich succesvol gevestigd, wat ook blijkt uit het groeiende aantal broedparen. De grote zilverreiger eet vis, amfibieën en kleine zoogdieren. In tegenstelling tot de kleine zilverreiger is hij hier ook in Nederland is de meest noordelijke broedplaats van de lepelaar.

Lepelaars verblijven in de zomer in Nederland. In het najaar trekken ze via Frankrijk en Spanje naar de West-Afrikaanse kust en het gebied ten zuiden van de Sahara. Ze broeden in moerassige gebieden, in dichte rietkragen of in moeilijk bereikbare bomen en struiken. Het voedsel bestaat uit stekelbaarzen, kleine witvis, garnalen en andere kleine waterdieren, die met behulp van de unieke lepelvormige snavel op de tast worden opgevist. In de snavel zit een soort zeefmembraam.



De **grauwe gans** is de meest voorkomende gans in Nederland. Kenmerkend is de grote sterke oranje-roze snavel. Hiermee kunnen ze zelfs riet en harde wortels van planten afbijten. In het voorjaar zie je in de Oostvaardersplassen vele ganzen met jongen, veelal in "klasjes". Tijdens de vogeltrek zie je grauwe ganzen vaak in V-formatie overvliegen.



De frisgroene wat hogere oeverplant die je hier ziet is de **moerasandijvie**. Het is de meest bijzondere plant van de Oostvaardersplassen. Hij staat op de internationale lijst van bedreigde plantensoorten, maar komt hier algemeen voor. Valt er een slibplaat droog, dan is dit een van de eerste planten die daarop gaat groeien. In het tweede jaar bloeit de moerasandijvie (van mei tot juli) om daarna weer af te sterven.



Je ziet hier heel duidelijk dat de edelherten zich tegoed hebben gedaan aan de schors van de bomen. Je kunt de **tandensporen** zien en voelen. Als de schors en de bast er helemaal afgeknabbeld zijn, dan kan de boom



geen sappen meer naar zijn wortels laten stromen. (Binnen in de stam gaat er sap omhoog en door de bast weer naar beneden.) De boom gaat dan dood. Dit stuk bos zou er daarom over een aantal jaren wel eens heel anders uit kunnen zien!



3

Maar een boom gaat niet zomaar dood! Hij zal proberen om de beschadiging te herstellen door extra aangroei langs de rand van de „wond“. Verder kan de boom nieuwe scheuten onder aan de stam maken. En... voor het geval dat het allemaal niet helpt: de bomen in dit gebied maken opvallend veel zaad zodat nieuwe bomen weer kunnen proberen om hun kans te grijpen! Probeer tijdens je wandeling eens of je alle drie deze manieren waarop

een boom probeert te overleven zelf kunt zien. De edelherten vinden niet alle soorten bomen even lekker. Kun je dat ook ontdekken?

Op dode bomen tref je vaak **spechtenholten** aan. De meest voorkomende specht is de grote bonte specht. Met zijn snavel kan een specht een holte in een boom uithakken. Dat doet de specht bij voorkeur in een dode boom, want van een levende boom is het hout erg hard. Spechten eten voornamelijk larven en insecten, maar ook noten, bessen en zaden.



De grote struiken die je achter de bankjes ziet zijn **hazelaars**. Je begrijpt al, dat hier de hazelnoten aan groeien. Als er nog niet al te veel brandnetels groeien, kun je zoeken naar de doppen. In januari zie je al niet alleen de mannelijke lange "katjes", maar ook de hele kleine paars-rode vrouwelijke bloempjes.



In de buurt van deze hazelaars vind je een groep bomen waar ook noten aan groeien. Je kunt ze het makkelijkste ontdekken door op de grond te zoeken naar oude noten of lege doppen. Kun je ze ontdekken? Weet je welke boomsoort het is?



De route gaat nu door een aantal bospercelen. In deze percelen groeien hoofdzakelijk vier boomsoorten, eik, populier, beuk en es. Hieronder staat een beschrijving van deze bomen. Kun je de bomen aan de hand van de beschrijving en de foto van de bladeren herkennen?

5

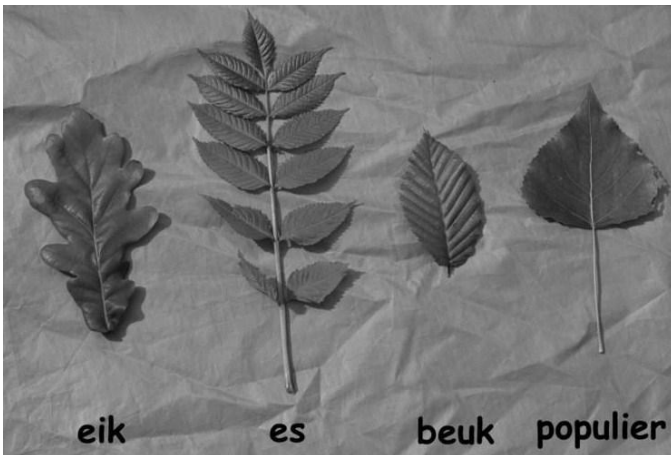
Es

De es behoort tot de olijffamilie. Hij heeft ook zo'n grijs getinte stam. Deze snel groeiende boom kan tot 40 meter hoog worden. De vruchten van de es hebben "vleugeltjes" die helpen bij de verspreiding van het zaad.

Het taaie hout wordt bijvoorbeeld gebruikt voor het maken van de steel van een spade.

Populier

De populier is een echte polderboom. De snelle groei van deze boom maakt hem aantrekkelijk voor de houtproductie. De snel groeiende bomen kunnen tot 40 meter hoog worden. De bloem is een hangend katje dat voor het uitlopen van het blad verschijnt. Je hebt vast wel een keer gezien dat er zoveel pluis in de lucht is, dat het lijkt of het sneeuwt. Dat komt van populieren. Mensen kunnen voor dit pluis allergisch zijn. Populieren vormen een belangrijke voedselbron voor rupsen



Eik

Er zijn vele soorten eiken (o.a. wintereik, Amerikaanse, zachte eik) bekend, maar in

Nederland groeit vooral de zomereik. De zomereik kan een hoge ouderdom bereiken. In Europa zijn eiken van 2000 jaar aangetroffen. Voor veel dieren zijn de eikels belangrijk, zoals de eekhoorn (maar die vind je niet in het Oostvaardersbos), de egel, de kraai en de vlaamse gaai. Deze zorgen ook voor de verspreiding van de eikels, zodat

Beuk

De beuk is een van nature in Europa voorkomende boom. De boom wordt tot 45 meter hoog. Beuken worden 200 tot 300 jaar oud. De stam is glad en grijs. De vrij jonge bomen in onze polder dragen nog geen beukenootjes.



Op de kleigrond van het Oostvaardersbos groeit de **vlier** uitstekend. Ook van deze struik is de onderkant vaak volledig kaalgevreten. De bloei (roomwitte bloemschermen) is vooral in de maanden mei, juni en juli te bewonderen. De bestuiving gebeurt door insecten. De vruchten zijn vanaf augustus rijp. De plant vermeerdert zich door zaad, dat vooral door spreeuwen, die dol op bessen zijn, wordt verspreid. De rijpe bijna zwarte bessen zijn heel geschikt om sap, wijn en jam van te maken!
(Eet geen rauwe onrijpe bessen. Dat is niet goed voor de gezondheid.)



Op de oudere stammetjes van de vlier is vaak het zwammetje **judasoor** te vinden. Het verhaal gaat, dat Judas zich na het verraden van Jezus aan de vlier heeft verhangen. De vlier boog door het gewicht naar beneden en rukte Judas zijn oren

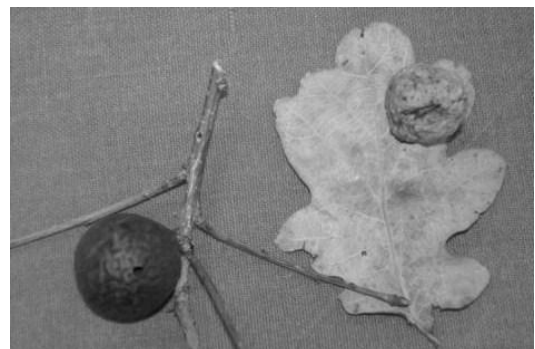


Het Uilenpad loopt nu door een mooi laantje, met aan weerszijden **eiken**.

De bomen hebben het door gebrek aan licht moeilijk: de onderste takken hebben nauwelijks blad en veel dood hout. In de toekomst zullen de bomen met een rode stip gekapt worden, zodat de resterende

bomen meer ruimte krijgen om te groeien.

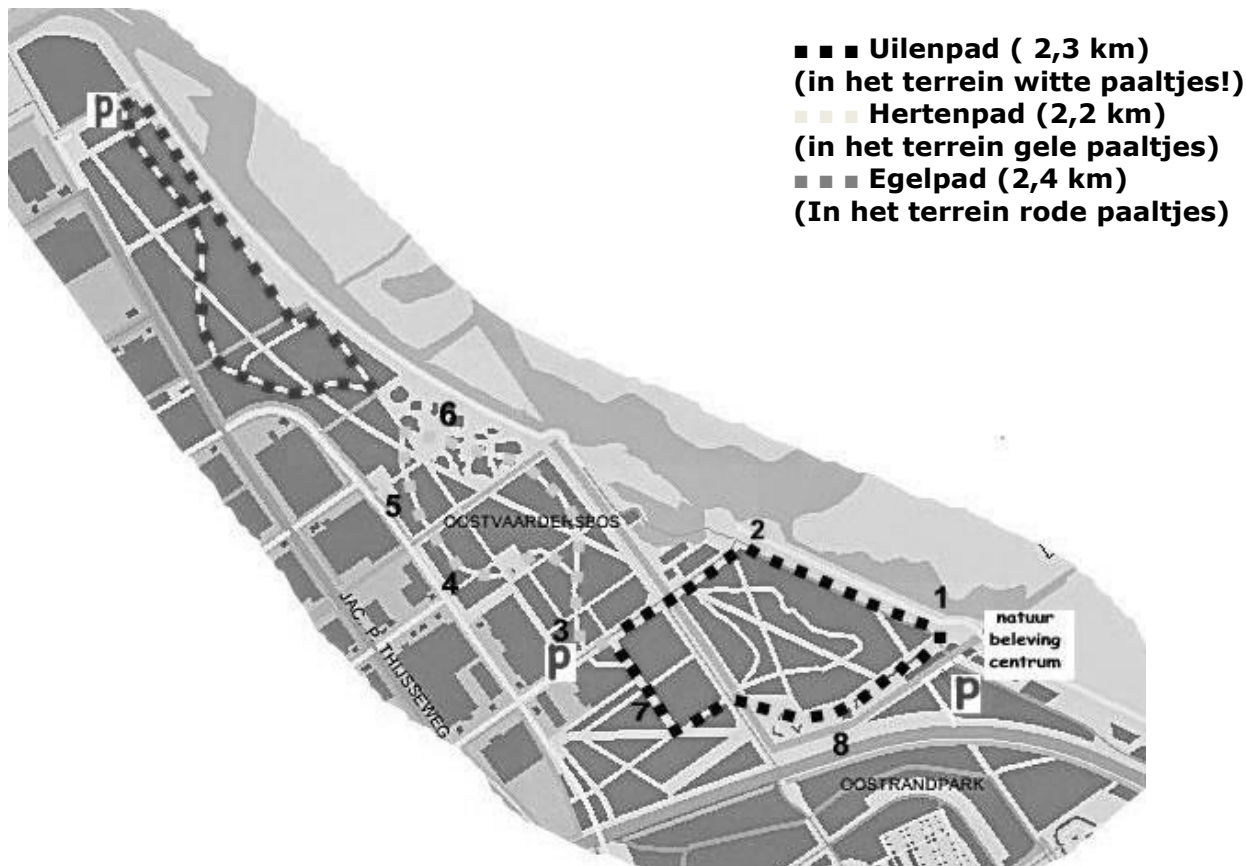
Tussen de bast van de eik zitten insecten en spinnetjes, die er voedsel en huisvesting vinden. Het blad is voor veel insecten een favoriete plek om hun eitjes op af te zetten.



7

De struiken met de grillig gevormde donkere takken heten **sleedoorn**. Het is goed te zien, dat de edelherten deze struiken ondanks hun doorns niet met rust laten. Ben je hier in het voorjaar, dan zie je dat de kale takken vol zitten met witte bloempjes. Later groeien er donkerblauwe bessen aan. Je kunt ze best proeven al zijn ze nogal wrang in je mond. Vroeger werd er wel op gekauwd om tandvleesontsteking tegen te gaan! De bessen worden ook gegeten door vele vogels, zoals vinken, merels en lijsters. In de winter kun je hier ook koperwieken en kramsvogels aantreffen, die tijdens het voorbij trekken een besje meepikken.





Colofon

Deze route en folder zijn het resultaat van de eindopdracht voor de IVN natuurgidsencursus 2009 van vier Almeeders..De makers willen hiermee een bijdrage leveren aan de mogelijkheden voor natuurbeleving in Almere.

Het Natuurbelevingcentrum De Oostvaarders, dat op 1 juli 2009 haar deuren heeft geopend, ligt aan de beschreven route. We hopen dat de route uitnodigt om na een bezoek aan het Natuurbelevingcentrum te ontdekken wat de Oostvaardersplassen, en het daarnaast gelegen Oostvaardersbos te bieden hebben. En dat je aan het wandelen van de route net zoveel plezier beleeft, als wij aan het samenstellen ervan.

Een aantal mensen en instellingen willen wij bedanken voor hun steun bij het samenstellen van de route en de folder:

Herbert Koster – voor de begeleiding tijdens de eindopdracht;

Staatsbosbeheer – voor de informatieve gesprekken en het gebruik van de door hen gemarkeerde paden;

Stichting Stad en Natuur Almere – voor kritische kanttekeningen bij deze folder;

IVN Flevoland – voor de kennis en adviezen die ons meegegeven zijn vanuit de Natuurgidsencursus.

Sylvia Spaan Ad Vossenaar Madelon van Klaveren Wim Asbeek Brusse

www.deoostvaarders.nl

www.staatsbosbeheer.nl



www.ivnalmere.nl

STAD &
NATUUR
ALMERE

www.stadennatuur.nl

Een gezamenlijke uitgave van IVN afdeling Almere en stichting Stad & Natuur Almere