



# Het Groene Blad

IVN Eerbeek en omstreken Jaargang 36 nr. 3-2024

Ouwe kost(baarheden)

Schuur Harmanahof

Bomen in Brummen



# Colofon

## IVN Eerbeek en omstreken

IVN, Instituut voor natuureducatie en duurzaamheid afdeling Eerbeek en omstreken, is een vereniging van vrijwilligers die mensen betreft bij hun (groene) leefomgeving, natuur, milieu en landschap in de gemeente Brummen.

IVN-Eerbeek organiseert activiteiten zoals wandelingen, cursussen en werkzaamheden in het groen voor iedereen.

Lid of vriend worden? Meld je via e-mail aan bij [secretaris@ivn-erbeek.nl](mailto:secretaris@ivn-erbeek.nl) of via de website.

Contributie (per jaar): Leden: € 25,- Donateurs: € 12,- Huisgenootleden € 12,-

Vriend van IVN Eerbeek € 48,-

Te betalen op IBAN. NL17 RABO 0309 230 705 t.n.v. IVN vereniging afd. Eerbeek e.o.

Opzegging, wijzigingen in adresgegevens, e-mailadres graag melden bij de secretaris [secretaris@ivn-erbeek.nl](mailto:secretaris@ivn-erbeek.nl).

### Bestuur

Voorzitter	Jan d'Anjou	<a href="mailto:voorzitter@ivn-erbeek.nl">voorzitter@ivn-erbeek.nl</a>
Secretaris	Herman Heskamp	<a href="mailto:secretaris@ivn-erbeek.nl">secretaris@ivn-erbeek.nl</a>
Penningmeester	Wim den Hartog	<a href="mailto:penningmeester@ivn-erbeek.nl">penningmeester@ivn-erbeek.nl</a>
Lid	Bert van der Saag	<a href="mailto:bertengustien@hotmail.com">bertengustien@hotmail.com</a>
Lid	Ingrid van Eijk	<a href="mailto:iggyb@chello.nl">iggyb@chello.nl</a>

### Werkgroepen

Excursies	Chris Holtslag	<a href="mailto:excursies@ivn-erbeek.nl">excursies@ivn-erbeek.nl</a>
Natuurtuin	Gerard Nijhof	<a href="mailto:natuurtuin@ivn-erbeek.nl">natuurtuin@ivn-erbeek.nl</a>
Publiciteit	Sandra Christiaans	<a href="mailto:publiciteit@ivn-erbeek.nl">publiciteit@ivn-erbeek.nl</a>
Scholing	Vacature	
Venel	Jos Rouland	<a href="mailto:venel@ivn-erbeek.nl">venel@ivn-erbeek.nl</a>

### Het Groene blad

Het Groene Blad is het contact - en informatieblad van IVN-Eerbeek en verschijnt viermaal per jaar. Het blad is van en voor leden en donateurs. Bijdragen zijn van harte welkom.

Overname van artikelen is toegestaan na schriftelijke toestemming van de auteur en de redactie.

Kopij voor Het Groene Blad kan worden verstuurd naar: [redactie@ivn-erbeek.nl](mailto:redactie@ivn-erbeek.nl)

Het Groene Blad is eveneens te lezen op de website van IVN-Eerbeek en omstreken [www.ivn-erbeek.nl](http://www.ivn-erbeek.nl) onder publicaties.

Redactie: Lambert Kouwenberg, Jan Coenraadts en Jan Groenhof.

Opmaak en vormgeving: Herman Heskamp en Ronald Geerlof.

**De uiterste inzenddatum kopij voor het volgende nummer is 1 oktober 2024.**

ISSN 2543-117X



# Het Groene Blad

IVN afdeling Eerbeek - Augustus 2024

## Redactioneel

### We moeten het zelf doen...

Ik zit nog bij te komen van de uiterst beschamende vertoning die ik de afgelopen dagen heb gezien in de Tweede Kamer. Wie zei ook weer: "Als je de mensen leert kennen, ga je (extra) van de dieren houden"? Ik wist niet goed waarnaar ik zat te kijken. Een volledig losgeslagen kleuterklas met pestende en scheldende kinderen en een haast wanhopige leraar die probeert er nog iets van te maken in een omgeving zonder vrienden?

Verbaast het u nog dat het vertrouwen in de politiek tot een dieptepunt is gedaald? Op wie kun je nog rekenen, wie heeft er nog oog voor de zaken waar het werkelijk om gaat in de wereld, in Nederland en bij alle weldenkende mensen? Wie heeft er nog oog voor de ander, wie denkt iets verder dan het eigen belang? Uitgerekend de nieuwe minister van sociale zaken gaat hopeloos in de fout.

Nee, van onze regering valt, in mijn ogen, niet veel heil te verwachten. We zullen het zelf moeten doen. Laten wij dan op zijn minst proberen een ander met enig respect te blijven benaderen ook al verschil je van mening en kun je je moeilijk voorstellen dat een ander weinig waarde hecht aan de zaken die jij zelf belangrijk vindt. En dat kan al gauw het geval zijn als je bijvoorbeeld de natuur, het milieu, de leefomgeving en sociaal welzijn hoog in het vaandel hebt.

Laten we het zelf doen: ons gedragen als rustige, verstandige, sociale mensen.

De verschillende auteurs van Het Groene Blad hebben weer hun best gedaan om u een mooi nieuw nummer van dit blad te kunnen presenteren. Er is weer voor elk wat wils of u nu vooral geïnteresseerd bent in bloemen en planten, of juist in dieren van herten tot zweefvliegen, of in geschiedenis, het IVN en haar activiteiten of een van uw medeleden.

Wellicht kunt u troost halen uit de mooie zaken die zich in de natuur afspelen, uit de verhalen van die aardige mensen die hierover vertellen. Hopelijk geeft het u een paar uurtjes rust en ontspanning en kunt u er, opgefrist, weer tegen. Dan kunt u ook zelf weer de natuur ingaan en genieten van al het moois dat er, ondanks al dat menselijk gekrakeel, nog steeds in overvloed is. Maar we moeten ons wel blijvend bewust zijn van de kwetsbaarheid van die natuur en dat we voor het behoud ervan een grote verantwoordelijkheid dragen. En ja, ook dat moeten we zelf doen!

We staan aan het begin van een hopelijk mooie zomer met iets meer zon en iets minder nattigheid dan we de laatste tijd gewend zijn. Maar ook als dat niet het geval is, moeten we daar vrede mee hebben. Ik wens u een prettige tijd en voldoende optimisme om tegenslagen te kunnen pareren.

Lambert Kouwenberg

## Inhoud

- 4 Ouwe kost(baarheden)
- 8 Schuurtje Harmanahof
- 10 Wateraardbei
- 14 Weetje
- 15 Damhert eerder dan mens
- 15 Nacht van de Nacht
- 16 Bonte vliegenvanger
- 18 Interview Karin de Raadt
- 20 Ledenadministratie
- 21 Vingerhoedskruid
- 22 Fietstocht IVN-Eerbeek
- 23 Brief Natuurmonumenten
- 25 Bomen in Brummen
- 27 Boompieper
- 28 Agenda

Drukker:  
Editoo B.V. te Arnhem



Afbeeldin: Bloemen Burgersterrein  
Afbeelding: Veldmuis

# Ouwe Kost(baarheden)



## De Korenmolen

Auteur: Bert van der Saag

Iedereen zal wel eens bij “de Korenmolen” of zoals de meesten zeggen “bij Johan” zijn geweest, voor een feest, etentje, kermis, bijmarkt, noem maar op. Je komt er vanzelf een keer. Zo heb ik het in de loop der jaren van een ouderwets café annex biljart en feestgelegenheid zien veranderen in een restaurant Grand Café.

### Een stukje geschiedenis

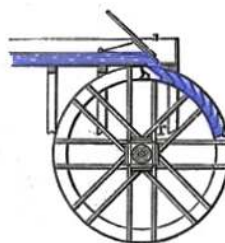
De Korenmolen is al behoorlijk oud en er ligt een mooie geschiedenis.

Het begon allemaal met het Huis te Eerbeek in 1395. Dan wordt ook al de ‘saetmeule’ genoemd. In 1642 wordt de zaadmolen (saetmeul) officieel vermeld en in 1684 wordt de molen in gebruik genomen, een korenmolen. In het begin heette de molen nog de Korenbloem. Die molen werd in 1972 afgebroken om plaats te maken voor het gebouw dat er nu staat.

In 1820 werd er op de andere oever van de beek nog een molen gebouwd, een oliemolen.

De oliemolen was welkom, want dan kon men ‘de beuk garen’, dat is olie uit de nootjes slaan. Al in 1860 wordt de oliemolen verplaatst naar de huidige plek en tegen de korenmolen aangebouwd. De korenmolen was een bovenslagmolen en toen de oliemolen naar de andere kant werd

verplaatst, wilde men er een combinatie van maken. De oliemolen een onderslagmolen en de korenmolen een bovenslagmolen. Er was echter al direct te weinig water.



BOVENSLAG RAD



ONDERSLAG RAD

Ze hebben geprobeerd het te verbeteren door van de oliemolen ook een bovenslagmolen te maken. Dit is nog doorgegaan tot net na WO II. Toen werd het een hamermolen (mokermolen) die niet meer op waterkracht draaide, maar aangedreven werd door een stoommachine. Bij de korenmolen werd op maalstenen gemalen. Door de stenen dichter bij elkaar of verder van elkaar te stellen, kon je regelen wat je wilde malen.

De korenmolen heeft meerdere eigenaren gehad. Zo staat er in het pachtregister van 1682 “de meule voor het Huys te Eerbeek is verpacht aan Gerrit Jansen Muller voor tweehonderdvijfenzeventig guldens, een vette gans en een koppel hoenderen”.

De boeren uit de omgeving kwamen naar de korenmolen om hun graan te laten malen. Dat gebeurde nog met



paard en wagen. Omdat er een wachttijd was gingen de boeren bij elkaar zitten om de nieuwtjes uit te wisselen. Het was nog gezelliger om er iets bij te drinken. Op een gegeven moment dacht de molenaar: hier kan ik wat mee. Hij begon koffie en eventueel een borreltje te schenken. Dat viel in goede aarde en het werd een behoorlijke bijverdienste. Soms kwam de boer thuis met een lege wagen, maar wel met 'een stuk in de fiets'.

Tot 1972 is het een maalderij annex veevoederbedrijf geweest. Met daarnaast dus het café. Daarna werd het echt een café-restaurant.



Afbeelding: Achterzijde van de oliemolen

### Van Zadelhoff

Indertijd (voor 1900) 'zat' de Familie Geerligts op de molen. Vader Geerligts verongelukte en daar er een relatie was met opa Van Zadelhoff, werd aan hem gevraagd of hij het over wilde nemen. Dit gebeurde in 1900 en in 1906 werd de molen ingeschreven bij de KvK (kamer van koop-handel). In 1912 kwam er een zoon Willem, de vader van Johan, op de molen. Vader Willem heeft de molen nog op water zien draaien. Dit stopte in 1918. In WO II ontdekte men dat er in beukennoten blauwzuur zit, wat slecht is voor de gezondheid. Er mocht daarom niet meer gedraaid worden. Momenteel wordt er olie geperst, eigenlijk geslagen, uit lijnzaad. Lijnzaad komt uit vlas en dat werd in vroegere tijd op de Veluwe nog niet verbouwd.



Afbeelding: Johan met lijnolie

*Bijzonderheidje: Beukennoten zijn in september te eten. Beukennoten kun je eten, maar in grote hoeveelheden zijn ze wat giftig omdat er cyanide (blauwzuur) in zit. Dit kan leiden tot maag- en darmklachten. Rooster je ze, dan kan het geen kwaad. Ook kun je ze een weekje laten drogen. Er wordt ook*

*wel gezegd dat je niet meer dan 20 verse noten moet eten. Er zit ook alkaloïde fagine (trimethylamine) in en daarvan kun je duizelig en slaperig worden. Als je nog verder leest, schrik je wel even. Er zit ook nog het giftige saponine, oxaalzuur en het enzym thiaminase in, wat vitamine B afbreekt. Ik moet zeggen dat ik er vroeger regelmatig van heb gegeten; nog een geluk dat ik toch nog gezond ben! In Engeland maakte men er heel lang een olie van die zowel culinair werd gebruikt als voor lampenolie. De nootjes smaken naar amandelen.*



Afbeelding: Beukennoten

In 1900 huurde opa van Zadelhoff het bedrijf. Anna, de vrouw van professor Max Weber legateerde Huis te Eerbeek met het bijbehorende landgoed en de Korenmolen aan Gelders landschap en Kastelen. GLK verkocht de molen in 1950 aan Willem van Zadelhoff, de vader van Johan. Voor 1950 werd deze gepacht. Een eis was wel dat, als er geld was, de familie de oliemolen zou opknappen. Aan de korenmolen werd niets gedaan en bleef een veevoeder molen. In 1963 werd het waterrad vernieuwd en vervolgens in 1967 het molenwerk. Dit alles ging door tot 1972. Toen werd de korenmolen gesloten, de graanmaalderij en veevoederhandel stopten.



Afbeelding: Molen oud

De oliemolen ging verder, maar alleen als curiositeit. De korenmolen werd een café en vond in die hoedanigheid ook zijn weg naar de klanten. In 1992 werd het een café--biljart.

Leuk is om te vermelden dat het een echt goede biljartgelegenheid werd, met als beste speler Johan van Zadelhoff zelf. Hij was in het 'kader' nauwelijks te kloppen. Johan vertelt dat hij 'balverliefd' was en met dit biljartspel veel caramboles kon maken. Sinds 1978 is Johan de eigenaar. Hij bouwde het pand om van veevoederbedrijf, kleine maalderij en klein café naar het prachtige restaurant Grandcafé De Korenmolen (2008), waar sinds 2022 een super terras voor is aangelegd. Het is nu een eetgelegenheid waar Eerbeek trots op kan zijn.

*Bijzonderheidje: Professor Max Weber en zijn vrouw Anna kochten in 1895 het landgoed Huis te Eerbeek van de familie Berns. Vanaf 1922 woonden zij permanent op Huis te Eerbeek. Van het Huis en het park maakten zij een exotisch oord. Daarnaast hebben zij in de daarop volgende jaren enorm veel voor Eerbeek betekend. Max Weber richtte de Boerenleenbank op en het gemeenschapsgebouw Eerbeeks Belang. Verder was hij betrokken bij muziekvereniging Eendracht, imkersvereniging Eensgezindheid en het paardenfonds Eerbeek. Max overleed in 1937 op Huis te Eerbeek. Anna in 1942. Beiden liggen op de Algemene Begraafplaats in Eerbeek begraven. Huis te Eerbeek werd door Anna aan GLK geschonken. GLK verkocht vervolgens de Korenmolen aan de familie Van Zadelhoff.*



Afbeelding: Max en Anna von Weber

### Water!

Het water is vanaf het begin enorm belangrijk geweest. Niet alleen voor de Korenmolen, maar net zo goed voor heel Eerbeek. We hebben het dan over de Eerbeekse Beek. Deze ontspringt met twee koppen net voorbij camping Coldenhove. Gelukkig wordt er veel aandacht aan besteed en loopt de beek steeds zichtbaarder door Eerbeek. Hij is er tenslotte verantwoordelijk voor dat Eerbeek het papierdorp is geworden. We zijn nu al jaren bezig met het beheersen van de waterstanden. Het water is niet alleen belangrijk voor de beek, maar ook voor ons bestaan. Zonder water kunnen we niet. De gehele dag door gebruiken en misbruiken we water. Hoewel we de laatste tijd veel regen hebben gehad, blijft een tekort aan water steeds dreigen. Er wordt hard aan gewerkt om dit in de hand te houden. Als we allemaal helpen zal dit ook lukken.

Johan wilde, net als in het Openluchtmuseum, een draaiende molen. Tenslotte had hij deze naast de deur staan. Hij zocht in 2000 contact met de gemeente. Er kwam een werkgroep met vertegenwoordigers van gemeente, provincie, het rijk, waterschap en Gelders Landschap. Het

lukte Johan in 2007 om met behulp van Europese subsidie de molen maalvaardig te maken, maar toen viel de Eerbeekse Beek weer eens droog. Ook de vijver van Huis te Eerbeek kampte met watergebrek. Zoiets zou vroeger ondenkbaar zijn geweest. Water was van levensbelang.

Het Waterschap kon niets doen. Ook Gelders Landschap kon niets betekenen om de vijver, een wijer, te herstellen. Er zat een verzakking in. Eveneens viel er van de papierfabrieken niet veel te verwachten. Allemaal buitenlandse eigenaren en dus weinig interesse. Bleef alleen Coldenhove Papier over. Johan trok aan de bel bij Coldenhove (de heren Ad van Vreeswijk en Arnoud Roelandse), maar ook bij het Waterschap en de Gemeente Brummen. Uit het overleg kwam een eenmalige lozingsvergunning. De bronpomp van Coldenhove werd gebruikt om water in de beek te pompen. Eigenlijk mocht dit niet en stond er een boete op. Maar voor een keer werd dit toch gedaan. De herstelde molen zou immers geopend worden en hiervoor moest er natuurlijk water in de beek zijn.

### De beek

Op dat moment ontstond het plan om de gehele beek aan te pakken. De beek moest, waar nodig, opnieuw worden beleemd, er moest nieuwe beschoeiing komen en ook werd de beek om Coldenhove heen gelegd. Een prachtig plan met grote gevolgen. Wijlen Hans Wensink, voorzitter van de nu niet meer bestaande Rotary, was al bezig met het water. Hij dacht erover om de Gravinnebeek aan te pakken. Zijn plan werd in de Korenmolen besproken. Johan hoorde dit en belde direct 's avonds Hans. Hans zag in dat de Eerbeekse Beek veel belangrijker was dan de Gravinnebeek. Er werd met verschillende partijen een werkgroep opgericht. Hierin namen Hans Wensink en ook Jan van de Velde van de Bekenstichting zitting. Het plan vond zijn weg en nu zit er weer water in de beek. Ook de vijver werd aangepakt en heeft nu zijn eigen pomp en sluis. Hij dient nu dus als wijer voor het geval er door watergebrek extra water moet komen.



Afbeelding: Een van de koppen van de Eerbeekse beek



De molen draait regelmatig en een mooi team van vrijwillige molenaars geeft dan demonstraties. Het is zeker de moeite waard om dit eens mee te maken. Johan heeft de molen teruggegeven en deze is sinds december 2022 weer in handen van Gelders Landschap. Er is in het gebruik echter niets veranderd.

In oktober 2018 is een masterplan voor de Eerbeekse Beek ontwikkeld. Het heet 'Ruimte voor Eerbeek' en de gemeente Brummen en het Waterschap Vallei en Veluwe zijn dit plan aan het uitvoeren. Hierdoor zie je nog regelmatig dat er werkzaamheden worden verricht. Nu, in 2024, kun je op verschillende plaatsen al wel zien dat er het nodige is ondernomen. We zijn er echter nog lang niet. En wat er is moet ook goed onderhouden worden.

Het afgelopen jaar is er enorm veel water gevallen en het sluiten van papierfabriek De Hoop (De Finse papier- en kartonproducent Stora Enso), na 350 jaar productie, heeft ook een gunstig effect op de waterstand in het gebied. Evenals het feit dat Neenah Coldenhove een tijdlang minder produceerde. Je kunt nu zien dat de beken lekker stromen, maar het is afwachten hoe dit gaat als er weer een hete zomer met weinig neerslag volgt.

### De jeugd

Misschien wel leuk om te schrijven: Op 13 en 14 mei 2024 hebben een aantal IVN'ers en een molenaar weer lesgegeven aan een aantal scholen. In samenwerking met SWB Brummen en de Bekenstichting kwamen er een kleine 50 leerlingen met leerkrachten. Johan had de molen en beek vrijgehouden en ook maakten we gebruik van het Webersbos. Het mooie weer maakte het tot een feest. Enthousiast volgden de kinderen de lessen. Voldaan gingen

ze, na 2 uur bezig te zijn geweest, naar huis. Hopelijk zijn ze zich wat bewuster geworden van de noodzaak van water en hoe belangrijk en mooi de natuur is. Voor ons, IVN'ers, was het ook weer leuk om te doen en hopelijk levert het enthousiaste nieuwe IVN-leden op.

Als we nu een conclusie trekken, kunnen we zonder overdrijving stellen dat De Korenmolen een pracht locatie is, waarvan we nog lang gebruik hopen te kunnen maken. Ook is het prachtig om te zien dat de Eerbeekse beek vrolijk door het dorp meandert.

### Bronnen:

*\*Uitgebreide, uiterst gezellige gesprekken met Johan van Zadelhoff*

*\*Plan van aanpak Masterplan Eerbeekse Beek van 2018*

*\*Foto Flora en Fauna van Erik Tabor*

*\*Internet*

*\*Eigen ervaring*



Afbeelding: Molen in volle glorie

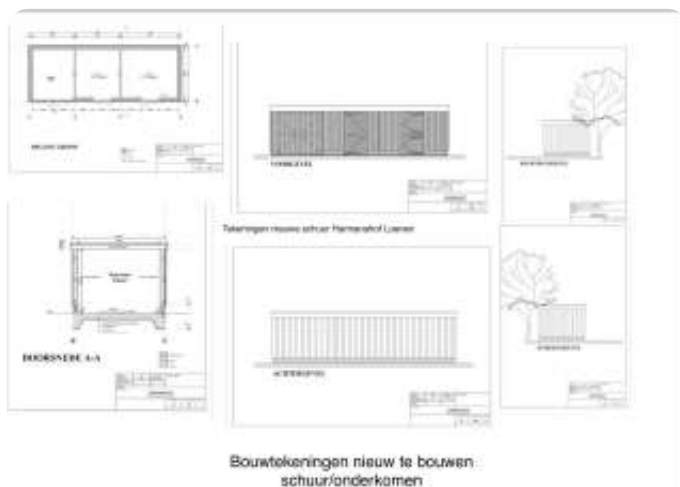
# Vervanging van de schuur van natuurtuin Harmanahof

AUTEUR: RONALD GEERLOF

## Voorgeschiedenis

De plannen voor het vervangen van de schuur van de Harmanahof zijn al ruim 14 jaar geleden ontstaan. De schuur was toen al in slechte staat en we hadden behoefte aan meer ruimte zodat we behalve voor de opslag van ons gereedschap ook ruimte zouden krijgen om ons educatieve materiaal op te slaan. We wilden ook graag wat meer ruimte zodat we er bij excursies met slecht weer ook zouden kunnen schuilen.

We hebben toen tekeningen en offertes laten maken voor



nieuwbouw. Om de bouw te realiseren en de financiële middelen bij elkaar te krijgen hebben we sponsors benaderd.

Het lukte ons om die financiële middelen inderdaad bij elkaar te krijgen. We hadden toezeggingen van o.a. de Rabobank (toen nog in Loenen), het Cultuurfonds, Natuurmonumenten (die eigenaar van de tuin is), de gemeente Apeldoorn, de Dorpsraad van Loenen en de burens (die nog een gedeelte van de schuur gebruikten). Aannemer Maalderink-Reuskens (toen ook nog in Loenen) zou de schuur gaan bouwen.

Tot zover liep alles voorspoedig. De aanvraag van de bouwvergunning liep echter minder voorspoedig. De gemeente Apeldoorn meldde ons dat de oude schuur er ooit, niemand weet wanneer, illegaal neergezet was, waardoor het niet meer om vervanging maar om nieuwbouw ging. Dat paste niet in het bestemmingsplan. De vergunning kon daardoor niet worden afgegeven. Het positieve was,



Foto's van de huidige schuur natuurtuin Harmanahof

dat het bestemmingsplan opnieuw vastgesteld moest worden en dat we een verzoek in konden dienen tot een aanpassing, zodat de schuur wel opgenomen zou kunnen worden in het nieuwe plan.

Dat hebben we toen natuurlijk gedaan en we hadden ook regelmatig contact met de gemeente.

Maar ambtelijke molens malen langzaam. Pas op 1 januari 2024 trad de nieuwe omgevingswet in werking, zodat we nu, na 14 jaar, verder kunnen met de plannen voor de bouw.

## De voortgang

We hebben een voorlopige vergunningaanvraag ingediend en de reactie daarop lijkt positief en geeft hoop. We verwachten dat we, als we de definitieve vergunningaanvraag in gaan dienen, daar positief bericht over gaan krijgen. Aan de vergunningverlening zijn wel wat voorwaarden gesteld.

-De welstandscommissie geeft aan dat de schuur een donkere kleur moet krijgen en dat gaan we dan dus ook doen.

-We gaan bouwen in Natura 2000 gebied en moeten daarvoor wel aan de stikstofeisen voldoen. Daar moeten we berekeningen voor laten maken.

-Vanwege de Flora- en Faunawet moeten we monitoren op beschermde soorten. Het is inmiddels duidelijk dat er vlermuizen in onze oude schuur zitten en dat zorgt ervoor dat we dit jaar niet meer met de bouw kunnen/moeten starten.

Die tussentijd kunnen we nog goed gebruiken, omdat we de financiële dekking nog niet rond hebben.

De bijdragen die 14 jaar geleden toegezegd waren door het Cultuurfonds, Rabobank en de gemeente Apeldoorn moesten we opnieuw aanvragen. Van het Cultuurfonds hebben we vernomen dat hun beleid inmiddels veranderd is en dat ze al enige jaren geen bouw en verbouw meer financieren. De Rabobank moeten we nog aanschrijven, maar op hun website staat dat ze inmiddels ook andere criteria hanteren. Dat is dus afwachten. De aanvraag bij de gemeente Apeldoorn loopt nog.

De buurman, die eerder meebetaalde, omdat hij nog een deel van de schuur gebruikte, heeft aangegeven de schuur niet meer nodig te hebben. Ondanks het feit dat de burens niet meer mee doen, hebben we besloten om de afmetingen van de schuur ongewijzigd te laten. Die extra ruimte willen we dan gaan gebruiken ter vervanging van de op-



slagruimte van het IVN waarvoor we nu nog iedere maand huur moeten afdragen.

Inmiddels zijn de grondstofprijzen en het arbeidsloon ook veel hoger dan 14 jaar geleden.

## Geld nodig!

De offertes die we nu kregen liggen daardoor ook een stuk hoger dan toen. De verwachting is dat we inclusief leges en sloopkosten rond de € 45.000,- aan financiële middelen nodig zullen hebben.

Aan eigen middelen hebben we inclusief een toezegging van het bestuur, doordat de huur voor de opslag wegvalt, momenteel ruim € 12.000,-

Hoeveel is moeilijk in te schatten, maar we denken dat we met veel zelfwerkzaamheid nog wel op de kosten kunnen besparen. Per saldo denken we nog € 25.000,- nodig te hebben.

Hiervoor gaan we nog een aantal fondsen aanschrijven, maar we zijn ook een crowdfunding gestart!

Via de volgende website: <https://www.doneeractie.nl/-nieuw-onderkomen-voor-de-ivn-natuurtuin-harmanahof-88019>, komt u op de pagina waar u kunt doneren voor de bouw van de nieuwe schuur. U kunt de website ook bereiken door op de link "doneer voor de nieuwe schuur" te klikken op de website van [www.ivn-erbeek.nl](http://www.ivn-erbeek.nl) of [www.natuurtuinharmanahof.nl](http://www.natuurtuinharmanahof.nl). Of door de QR-code onder dit artikel te scannen.

Op de doneerpagina staan ook links die u kunt delen via verschillende socialmedia kanalen (zoals bijvoorbeeld Facebook). We hopen dat u, na het lezen van dit artikel, een bedrag wilt doneren en de links wilt delen zodat er veel bekendheid aan gegeven gaat worden.



# Sanders Bank

## In de serie: Bankje met uitzicht

Auteur: Herman Heskamp



**Verstopt tussen de Kanaalstraat en het Hungeling in Eerbeek staat een bank met het opschrift 'H. Sanders Bank'.**

De H. Sanders Bank is ooit door de Eerbeekse bevolking geschonken aan Hendrikus Sanders, omdat hij zoveel heeft betekend voor Eerbeek. De bank stond vroeger aan de Loubergweg maar is in de 60-er jaren afgebroken in verband met een wegverbreding voor het toenemende vrachtverkeer.

Een kleinzoon van Hendrikus, Hein Sanders, heeft zich destijds ingezet om de bank ter ere van zijn grootvader op een andere plek te laten herbouwen. Dat is gelukt. Nu staat hij (verstopt) in het groen bij de muzikent op het Hungeling omringd door machtige beuken.

Je kunt er heerlijk zitten en wordt door niemand gestoord omdat hij bijna niet zichtbaar is als bank.



Afbeelding: Uitzicht vanaf het bankje

# Wateraardbei

(*Comarum palustre*, ook wel *Potentilla palustris*)

Auteur/fotograaf: Jan Coenraads



## Inleiding

Wateraardbei is één van die planten die ik pas leerde kennen in onze natuurtuin Harmanahof. Ook daar zag ik er de eerste paar jaar aan voorbij en viel hij mij pas later op. Letterlijk op het eerste gezicht is het met donkerrode tot soms bijna zwarte bloemen ook geen opvallende plant. Maar eenmaal gezien, is het zeker de moeite waard een extra oogje te wagen aan deze plant, die zich momenteel behoorlijk uitbreidt in en rond de poel in Harmanahof. Wateraardbei is een lokaal algemene inheemse soort en dus oorspronkelijk aanwezig in Nederland. Wie bij het horen van 'aardbei' denkt aan de (meestal) zoete aardbeien in de winkel of uit de eigen tuin en mogelijk aan de bosaardbei, moet ik wat teleurstellen. De vrucht is niet sappig en de smaak van de wateraardbei is niet zo lekker, ook al schijnen vooral kinderen in vroeger tijden de vruchten wel verzameld en gegeten te hebben.

## Biotoop

De wateraardbei maakt deel uit van de rozenfamilie. Het is een overblijvende of meerjarige plant die in het water,

maar ook op de natte oever groeit. Dat maken ook de winterknoppen duidelijk: soms onder water, soms op of iets onder de grond. In 'vaktaal': wateraardbei is een helofyt, maar ook een hemicyptofyt.

De plant komt voor in koude en gematigde streken op het noordelijk halfrond (circumpolair) en houdt van zonnige plaatsen op natte, matig voedselarme tot matig voedselrijke, zwak zure grond en in tot ongeveer 20 cm diep water. Vaak op kwelplekken met ijzerrijk grondwater (veen, humeus zand en leem).

Daardoor vind je wateraardbei aan waterkanten en in water (vennen, veenplassen, spoorsloten en greppels), moerassen (kwelmoerasjes, drijftillen en moerassige ruigten), grasland (hooiland), zeeduinen (duinvalleien en duinmeertjes) en soms bossen (ijl berkenbroekbos).

De verspreiding in Nederland is vrij algemeen in laagveengebieden, in het midden, oosten en noordoosten van het land en op de Waddeneilanden. De plant is zeldzaam in het rivierengebied en zeer zeldzaam in de Hollandse duinen, in het noordelijk zeekleigebied en in Flevoland en komt vrijwel niet voor in Zeeland en Zuid-Limburg. De



plant staat op de Rode Lijst als algemeen voorkomend maar (sterk) afnemend door verdroging en andere aantastingen van de habitat. De Verspreidingsatlas constateert echter als trend vanaf 1950: onveranderd of toegenomen. Dat zou een gevolg kunnen zijn van aanplant van wateraardbei in en langs vijvers, al dan niet in tuinen. Bij onze zuiderburen komt wateraardbei vrij algemeen voor in de Kempen en de Ardennen, maar elders is de plant zeldzaam. In bergachtige streken kan wateraardbei tot op 2100 meter hoogte voorkomen.

### Naamgeving

U kent inmiddels mijn interesse in landelijke, regionale en lokale naamgeving en wateraardbei komt daar prima aan tegemoet. Zo hadden en hebben plantkundigen wat moeite om de plant het juiste plaatsje te geven in het wetenschappelijke namensysteem. Als gevolg hiervan circuleren er twee wetenschappelijke namen: *Comarum palustre* en *Potentilla palustris*. In een tuincentrum stond zelfs *Potentilla comarum* op het naamkaartje, maar dat zal een 'kruising' van de voorgaande namen zijn. Bij *Potentilla palustris* is de plant ondergebracht bij het geslacht van de ganzeriken, maar dat schuurt wat. Zo hebben bijna alle *Potentilla*-soorten gele of witte bloemen, terwijl de wateraardbei als enige rode bloemen heeft. Het blad van de plant lijkt wel wat op dat van vijfvingerkruid (*Potentilla reptans*). Dat is echter een plant met gele bloemen die weliswaar van vochtige grond houdt, maar zeker geen water- of oeverplant is.

Vanwege deze en nog wat minder opvallende afwijkingen van de andere *Potentilla*-soorten, plaatste men de wateraardbei ook vroeger al in een apart geslacht *Comarum* met maar één soort, namelijk de wateraardbei. Dit was onder meer het geval in de 20e druk (1960) van de Geïllustreerde flora van Nederland van Heimans, Heinsius en Thijsse; echter niet in de 23e (1994) en laatste verschenen druk van deze flora. De Heukels' Flora houdt in de 23e (2005) en 24e druk (2020) eveneens *Comarum* aan, de Veldgids Nederlandse flora van Eggelte in de 6e (2012) en 9e druk (2015) echter niet. Dat valt wel op, omdat het een van de weinige gelegenheden is waar Eggelte wat betreft naamgeving afwijkt van de Heukels' Flora en deze plant kennelijk bewust bij *Potentilla* onderbrengt; waarschijnlijk om redenen van determinatie. Overigens houden de meeste door mij bezochte websites zich aan de naamge-



ving van de Heukels' Flora, dus *Comarum palustre*. *Comarum* komt van het Griekse komaron en dat is de naam van de vrucht van de in het Middellandse Zeegebied bekende aardbeiboom (*Arbutus unedo*). Zowel de vruchten van de aardbeiboom als die van de wateraardbei zijn - vergeleken met andere aardbeien - nogal droog en dat zou de reden kunnen zijn van de naamgeving. De toevoegingen *palustre* resp. *palustris* geven geen probleem. Ze komen van het Latijnse palus (= moeras) en geven aan in welke omgeving de plant veelal is te vinden.

Ook wateraardbei kreeg tal van namen en speciaal de website waarneming.nl noemt er een aantal.

Wetenschappelijke namen: *Comarum palustre*, *Potentilla palustris*, *Potentilla comarum*.

Watervijfvingerkruid en moerasvijfblad zijn twee oudere, nauwelijks meer gebruikte namen.

Lokale namen: waterbezie (Salland, West-Friesland en Utrecht), wilde aardbei (Zuidwest-Friesland), hanepoot (Noord-Overijssel), waterhanepoot (Zuid-Holland en Groningen), kroosen (Gelderse Achterhoek).

Namen buiten Nederland: Sumpfblutauge of Blutauge, Rosengewächse en Sumpf-Fingerkraut (Duitsland), kragefod (Denemarken), soopihl (Estland), marsh cinquefoil, purple marshlocks (Engeland), comaret, potentille des marais (Frankrijk), kofjebloom (Fryslân), cinquefoglia delle paludi (Italië), kurjenjalka (Finland), kråkklöver (Zweden).

### Kenmerken

Wateraardbei wordt tussen de 30 en 90 centimeter hoog. De plant heeft onder of in het water, maar ook liggend op natte grond, een wat houtige en bruine wortelstok. Zodra de bloeitijd in zicht komt, gaan de onderaan wittige en kale, maar daarboven al snel rode en fijn behaarde stengels wat meer staan, zodat in juni-juli de bloemen en vruchten met de zaden wat verder van grond en water zijn verwijderd. Overigens is het bovenste deel van de stengel meestal niet meer rood, maar groenig.

De bladeren hebben een gezaagde rand, staan verspreid aan de stengel, hebben een langwerpige of lancetvormige vorm en zijn minstens 4 cm lang. Ze hebben vaak vijf, maar ook wel zeven deelblaadjes met een topblaadje. Wanneer er een topblaadje is, noemt men het blad 'oneven geveerd' of ook wel 'oneven veerdelig'. Onder aan de



bladsteel zitten twee steunblaadjes. De bladeren zijn donkergroen aan de bovenkant en zacht behaard, aan de onderkant vrijwel kaal en blauwgroen.

De bloeitijd valt tussen mei en augustus met als hoofdbloei de tweede helft van mei en juni. De vruchten ontwikkelen zich al vanaf mei tot in de herfst, maar de meeste vruchten zijn aanwezig in juni en juli.

De bloemen zijn tweeslachtig en hebben dus zowel mannelijke (meeldraden) als vrouwelijke geslachtorganen (stijl met stempel). De heel spits toelopende kelkbladen zijn roodbruin, lijken soms bijna zwart. Ze zijn duidelijk groter dan de lijnvormige, diep donkerrode kroonbladen. Ook de kroonbladen lopen spits toe. De op het eerste gezicht door de donkere kleur nogal onopvallende bloemen (Ø 2-3 cm) hebben een stervorm en staan in losse bij-schermen, een soort losse pluimen. Eenmaal opgemerkt zien ze er toch wel opvallend uit. De uitgebloeide bloemen vouwen zich zo op rond de vrucht dat je als vanzelf aan een roos moet denken en het dus meteen duidelijk is dat het hier gaat om een lid van de uitgebreide rozenfamilie. De bloemen worden vooral bezocht door vliegen, graafwespen en hommels en dan speciaal de veenhommel (*Bombus jonellus*). Er staan veel meeldraden met zwarte helmknoppen op de bloembodem: ook het stuifmeel is zwart. De nectar ontstaat in een groene schijf tussen de meeldraden en stampers.

De bloemen van de wateraardbei zijn protandrisch d.w.z. door een ongelijktijdige rijping van meeldraden en stampers voorkomt de plant zelfbestuiving. De meeldraden ontwikkelen zich eerder dan de stempels op de stampers. Komt er stuifmeel op zo'n nog niet volledig ontwikkelde stempel dan heeft dit geen gevolgen. Pas na het afvallen van de helmknoppen zijn de stempels klaar om te worden bestoven via kruisbestuiving door insecten die daarvoor een jongere bloem met stuifmeel bezochten.

De vele gladde vruchtjes zijn eenzadige dopvruchten of nootjes. Ze lijken op die van de bekende aardbei en zitten op een uitgegroeide, verhoogde bloembodem: de schijnvrucht. De kroon- en kelkbladen sluiten zich om de vrucht, maar de bijkelklappen niet, die blijven afstaan. De zaden zijn tweezaadlobbig (kiemend met twee kiemblaadjes) en blijven maar kort kiemkrachtig: minder dan een jaar. Dieren eten ze wel mee bij het grazen en zorgen zo voor de verspreiding van de onverteerde zaden, terwijl losse zaden ook wegdrijven op water.

### Bijzonderheden

Wateraardbei lijkt qua groeivorm een beetje op die van waterdrieblad (watergentiaanfamilie) en slangenwortel (aronskelkfamilie), maar de plant lijkt iets meer voorkeur te hebben voor mineraalrijk water. Slangenwortel zag ik nog niet in en om onze poel, maar waterdrieblad en ook familielid watergentiaan zijn daar ruimschoots aanwezig. De wortelstok schijnt veel looistoffen te bevatten en een rode kleurstof en vroeger werd die wel gebruikt bij diarree en voor het looien en roodkleuren van stoffen. Met de horizontaal kruipende en sterk wortelende wortelstok bevordert de plant verlanding in stilstaande wateren. Afgebroken stengels groeien zo weer verder, maar de voet staat vaak in het water.

Plantengemeenschappen waarin wateraardbei voorkomt

zijn Water, Bron, Moeras, Veen, Pionier, Grasland, Heide, Ruigte, Struweel, Loofbossen.



Literatuur (een selectie)

- Duistermaat, L. (2020) Heukels' Flora van Nederland
- Eggelte, H. (2015) Veldgids Nederlandse flora
- Grey-Wilson, Chr. & M. Blamey (2010) Bergflora van Europa
- Heimans, E., H.W. Heinsius & Jac. P. Thijssse (1960) Geïllustreerde flora van Nederland
- Internet: [floravannederland.nl](http://floravannederland.nl) / [verspreidingsatlas.nl](http://verspreidingsatlas.nl) / [waarneming.nl](http://waarneming.nl) / [wikipedia.nl](http://wikipedia.nl) / [wilde-planten.nl](http://wilde-planten.nl)

## De natuur in Over oranje tipjes, elzenpropjes en zweefvliegen

Auteur en fotograaf: Gerard Nijhof

Het is zaterdag 20 april, een uur of 10 in de morgen. Ondanks het wat mindere weer, het is koud zo'n 8 tot 9 graden en er worden buien verwacht, besluit ik toch om even naar de Eerbeekse Hooilanden te gaan. Een van mijn favoriete natuurplekken sinds ik in Eerbeek woon.

Zo half april zijn de pinksterbloemen al weer in bloei en ik ben benieuwd of er al wat sporen van het 'oranjetipje' te zien zijn. Het voorgaande weekend zag ik ze namelijk alweer fladderen en het zou maar zo kunnen dat ze, ondanks dat het nog erg vroeg in het voorjaar is, al eitjes hebben gelegd op de pinksterbloemen, een van hun belangrijkste waardplanten. En pinksterbloemen staan er genoeg in de Eerbeekse Hooilanden.

### Elzenpropjes

Al fietsend over de Boerenstraat zie ik dat de weg vol ligt met elzenpropjes. De elzenpropjes zijn de eenjarige houtige, vrouwelijke katjes van de els. De jonge vrouwelijke



katjes zijn wat paarsig van kleur en ovaal. Ze zitten met drie tot vijf stuks samen en zijn gesteeld. De elzenprop-  
pen worden gevormd door deze vrouwelijke bloemen. Het  
zijn de schutbladeren van deze bloemen die houtig ge-  
worden zijn. In hun oksels zitten de vruchten. De elzen-  
prop-  
pen blijven tot anderhalf jaar aan de boom zitten.  
Elzen zijn dan ook in de winter gemakkelijk te herkennen.  
In het voorjaar vallen de eerste 'oude' prop-  
pen uit de  
boom terwijl de jonge vrouwelijke knoppen van het huidi-  
ge jaar ook al aanwezig zijn.



Elzenpropjes

Aangekomen bij de Eerbeekse Hooilanden zie ik tot mijn  
verbazing dat deze ingang, aan de Lendeweg, is afgeslo-  
ten vanwege het broedseizoen. In de afgelopen 7 jaar dat  
ik dit gebied bezoek heb ik dat nog niet eerder meege-  
maakt. Steeds meer natuurbeheersorganisaties hebben  
inmiddels besloten om tijdens het broedseizoen bepaalde  
gebieden af te sluiten. En aangezien het broedseizoen tot  
15 juli duurt houdt dit in dat in het voorjaar deze gebieden  
verboden terrein zijn.

Ik besluit echter burgerlijk ongehoorzaam te zijn en het  
gebied in te gaan. De zon komt er zo nu en dan door en de  
pinksterbloemen zijn volop aanwezig. Hoewel er nog geen  
eitjes of rupsen te zien zijn van het oranjetipje vliegen er  
al wel klein geaderde witjes rond. Blijkbaar vliegen die bij  
lagere temperaturen dan het oranjetipje. Wat opvalt is dat  
de bloemen van de pinksterbloem wel veel bezocht wor-  
den door zweefvliegsoorten. Soorten die ik zag zijn; ge-  
wone snuitvlieg, micaplatvoetje en gewone driehoeks  
zweefvlieg. (Met Obsidentify op naam gebracht.) Blijkbaar  
waren ze op zoek naar nectar. Met de dreiging van een  
flinke regenbui aan de inmiddels bewolkte hemel besloot  
ik huiswaarts te gaan om mij daar maar eens wat meer in  
deze interessante beestjes te verdiepen. Zie hieronder het  
resultaat.

### Zweefvliegen

Zweefvliegen zijn vaak te zien op bloemen, waar ze zich  
voeden met nectar en stuifmeel. Anders dan bijen gebrui-  
ken zweefvliegen deze voedingsstoffen alleen voor hun  
eigen behoeften en niet om de larven te voeden. Deze lar-  
ven hebben, afhankelijk van de soort waaronder ze vallen,

ieder hun eigen ontwikkelomgeving. Zo gelijkvormig de  
dieetwensen van volwassen zweefvliegen zijn, zo uiteen-  
lopend zijn die van hun larven. Door de grote verschei-  
denheid aan voedingsgewoonten en omgevingseisen, be-  
paalt het larve stadium in hoge mate waar een zweefvlie-  
gensoort voorkomt. Er zijn vier hoofdgroepen waarin de  
Nederlandse zweefvliegen grofweg zijn in te delen: ro-  
vers, planteneters, water- en modderbewoners en hout-  
molmbewoners.

### Rovers

Circa 150 soorten Nederlandse zweefvliegen leven in het  
larve stadium als rovers. Verreweg de meeste van deze  
soorten voeden zich met bladluizen en verwante insecten  
op kruiden, bomen en struiken. Ze hebben vaak fraaie ca-  
mouflagekleuren. Net als lieveheersbeestjes zijn deze  
zweefvliegenlarven belangrijke biologische bestrijders van  
bladluizen. Een klein aantal soorten heeft zich gespeciali-  
seerd in het roven van andere insectengroepen, zoals lar-  
ven van bladkevers, vlinders of mieren.

### Planteneters

Een groep van circa 70 soorten leeft als larve in wortels,  
bollen, stengels en bladeren van planten. Deze soorten  
zijn sterk gespecialiseerd in bepaalde plantensoorten. Zo  
zijn er soorten die in fluitenkruid leven, in koningin-  
nekruid of in distels. Ook laten bepaalde soorten vraat-  
gangen zien in bladeren.

### Water- en modderbewoners

Tot deze groep behoren in Nederland circa 55 soorten. De  
larven voeden zich met bacteriën in nat, rottend materi-



Gewone snuitvlieg

aal, zoals in de modder langs oevers. Sommige soorten leven in voedselrijke omstandigheden, terwijl andere juist schoon en minder voedselrijk water prefereren. Ze halen adem door een lange, telescopisch uitschuifbare buis aan het uiteinde van hun achterlijf.

### Houtmolmbewoners

Tot deze groep behoren ook ongeveer 55 Nederlandse soorten. Net als de water- en modderbewoners voeden deze larven zich met bacteriën, alleen doen houtmolmbewoners dit op allerlei plekje die met dood hout en oude bommen te maken hebben. Enkele soorten boren zich een weg door dood, rottend hout, andere leven in natte boomholten of in sap dat uit beschadigde boombast vloeit.

De meeste zweefvliegen hebben een korte tong en daarom zijn ze vooral te vinden op bloemen waarin de nectar niet te diep ligt, zoals composieten en schermbloemen. Lip- en vlinderbloemen, die bij bijen juist populair zijn, laten ze over het algemeen links liggen. Nu echter waren ze wel volop aanwezig op de pinksterbloemen waar de nectar iets dieper weg ligt. Er zijn ook soorten zweefvliegen die zelden of nooit bloemen bezoeken. Die foerageren op bladoppervlakten door weggewaaid stuifmeel en honingdauw



Micaplatvoetje

op te likken.

Zweefvliegen kunnen als een helikopter op één punt in de lucht stilhangen, met razendsnel bewegende vleugels (200 tot 300 vleugelslagen per seconde). Meestal zijn het de mannetjes die dit doen, wanneer ze op de uitkijk staan naar paringsbereide vrouwtjes. Ook vrouwtjes zijn overigens tot dit gedrag in staat, zoals ze soms laten zien tijdens bloembezoek of op zoek naar een geschikte plek om hun eieren af te zetten. Dit zweefgedrag kost zeer veel energie: van alle insectenweefsels hebben de vliegspieren van zweefvliegen de snelste stofwisseling. Dit verklaart waarom zweefvliegen zo vaak op bloemen te vinden zijn om suikerrijke nectar te drinken.

Zweefvliegen worden wel schapen in wolfskleren genoemd. Veel zweefvliegensoorten lijken in uiterlijk namelijk op stekende insecten als wespen, bijen of hommels (dit wordt mimicry genoemd). Steken kunnen ze echter niet. Met dit bedrieglijke uiterlijk leiden ze predatoren, zoals vogels, om de tuin.

Van vogels, en ook van dagvlinders weten veel mensen



Moeraszweefvlieg

nog wel dat sommige soorten trekgedrag vertonen. Veel minder bekend is dat ook diverse soorten zweefvliegen migreren, soms over afstanden van honderden kilometers. Bekende migranten zijn bijvoorbeeld de snorzweefvlieg, de terrasjeskommazweefvlieg, halvemaanzweefvliegen, de blinde bij en de stadsreus. Sommige soorten verplaatsen zich in een bepaalde 'voorgeprogrammeerde' richting om elders een seizoen door te brengen, bijvoorbeeld tijdens de overwintering. Later keren de nakomelingen van deze 'winterontvluchters' terug in de richting waar hun ouders vandaan kwamen. Dit gebeurt in Nederland met soorten waarvoor onze winters te koud zijn om te overleven. Deze soorten trekken in de herfst zuidwaarts om zich daar voort te planten. Vervolgens trekken hun nakomelingen na de winter weer naar ons land om hier van de zomer te profiteren en zich hier voort te planten. Al met al een heel interessante insectensoort.

Bron: "De Nederlandse zweefvliegen".

## Weetje

Er leven in Nederland:

11,4 miljoen varkens

Bijna 100 miljoen kippen

3,8 miljoen runderen

0,5 miljoen geiten

850 duizend schapen

Miljarden SLAKKEN!

Karin de Raadt



# Het damhert was hier eerder dan de mens....

AUTEUR: KARIN DE RAADT



foto van Flirck Fotograaf : Martha de Jong-Lantink

Bij de meeste diersoorten is het simpel: ze zijn tam of wild. Bij het damhert ligt het gecompliceerder. Er is een bedreigde wilde soort, maar ze worden ook als gedomesticeerd en zelfs als invasief gezien.

Toch verdient ook de tamme soort bescherming, onder meer als cultureel erfgoed. Dat blijkt uit onderzoek naar de langdurige biculturele geschiedenis van het dier. Een internationale en interdisciplinaire groep wetenschappers concludeert dat damherten, met name de ondersoort Dama dama, al meer dan 80.000 jaar vóór de moderne mens, wijdverspreid in Europa voorkwam. Dat betekent dat het damhert geen invasieve soort was. Gedurende de laatste ijstijd, 116.000 tot 11.700 jaar geleden, overleefde Dama dama in slechts twee leefgebieden, in Bulgarije en Anatolië. Het was de mens die het damhert, deels gedomesticeerd door de eerste boeren om hun gewassen te beschermen, daarna weer terugbracht naar Europa en later over de rest van de wereld verspreidde. Al in het Neolithicum en de Bronstijd introduceerden migrerende boeren damherten op Griekse eilanden, waarschijnlijk afkomstig van de Balkan.

De Romeinen verspreidden het damhert, met name Dama dama, over hun hele rijk, tot in Engeland toe. Voor een deel had dit te maken met religie, omdat het damhert werd geassocieerd met de godin Diana. Maar de dieren werden ook gebruikt voor de jacht en destijds modieuze wildparken.

Na het vertrek van de Romeinen stierven de damherten in Noord-Europa uit. Pas rond het jaar 1000 werden vanuit Anatolië weer damherten in Engeland ingevoerd. Dat werd

de kraamkamer waar vandaan damherten over de hele wereld werden verspreid. Maurits van Nassau kocht bijvoorbeeld honderd damherten uit Engeland voor de jacht in het Haagse bos.

In de Caribische Zee stonden de damherten symbool voor de koloniale autoriteit. Sinds de afschaffing van de slavernij in 1834 is het damhert het symbool van vrijheid.

Bron: NRC van 2 maart 2024

## Nacht van de Nacht



Laat het donker zijn – Laat het donker donker en ontdek hoe mooi de nacht is tijdens de Nacht van de Nacht.

In het weekend van 25-26 oktober wordt jaarlijks (dit jaar voor de 19e keer) aandacht besteed aan 'lichtvervuiling'. Dit is een goed initiatief van de Nederlandse provinciale milieufederaties. Dit jaar organiseert IVN Eerbeek e.o. onze eigen nacht van de nacht op vrijdag 25 oktober a.s.

Nederland is een van de meest verlichte landen ter wereld. Het doel van de Nacht van de Nacht is om ons land donkerder en duurzamer te maken. Al die overbodige verlichting veroorzaakt lichthinder en energieverpilling. Ook raakt het dag/nacht ritme van mensen en dieren verstoord. Mens en dier hebben het natuurlijke ritme van de nacht nodig om uit te rusten, voor hun gezondheid en voor een sterke weerstand. Door het toenemende gebruik van licht worden onze nachten alleen maar lichter en wordt 'de donkere nacht' steeds schaarser in een dicht bevolkt land als Nederland.

Waarom hebben we genoeg donkerte nodig? Waarom hebben we donkerte nodig? Wat zijn directe en indirecte gevolgen van lichtvervuiling voor mens en dier? Bioritmes raken verstoord, maar lichthinder heeft ook directe gevolgen voor mens en dier.

Kom op 25 oktober naar onze Nacht van de Nacht en krijg antwoorden op veel van deze vragen. Deze activiteit is met name gericht op gezinnen, uiteraard zijn opa's en oma's ook van harte welkom, met kinderen in de leeftijd van 5 tot 12 jaar.

Informatie en inschrijving volgt via onze website.

# De bonte vliegenvanger

AUTEUR: LAMBERT KOUWENBERG FOTO'S: MARIJKE KEMPS



## Op een mooie Pinksterdag.....

Voor veel vogelaars zal het wellicht niet bijzonder zijn, maar voor mij was het dat wel: het geluid van de bonte vliegenvanger. In het Pinksterweekend (19/20 mei 2024) zat ik in de tuin en genoot van een mooie voorjaarsdag. En daar was steeds weer dat wat snerpende geluid. Ik herkende het niet meteen; ik had het nog niet vaak gehoord. Maar met de steun van Merlin beleefde ik het bijzondere moment de bonte vliegenvanger zo dichtbij te hebben.

Ik zag hem overigens niet, hoe ik ook speurde. Even dacht ik een glimp op te vangen maar...

Het geluid was echter onmiskenbaar. Wat eentonig, niet per se mooi, maar dat is persoonlijk, en wat krasserig. Tussen alle andere vogels als mus, vink, kool- en pimpelmees, had hij nadrukkelijk de boventoon. Slechts de merel overstemde hem.

Omdat deze vogel in Nederland vooral in het oosten voorkomt, besloot ik mijn vogelartikel in het zomernummer van Het Groene Blad, hieraan te wijden. De vogel is er

vanaf mei als broedvogel en trekt in de nazomer weer weg. Hij is dus slechts vier maanden in het land. In mei en juni kun je hem het nadrukkelijkst horen (en zien) maar ook in juli en augustus kun je hem in onze streken nog regelmatig tegenkomen.

### De naam

De bonte vliegenvanger dankt zijn naam natuurlijk aan het feit dat hij (ook) vliegen vangt. Zijn favoriete menu is echter uitgebreider dan alleen vliegen. Allerlei vliegende insecten (van muggen, vlinders, en libellen tot sprinkhanen) en de rupsen daarvan hebben zijn belangstelling. Vooral de rupsen van de kleine wintervlinder zijn erg in trek. Vanaf een uitkijkpost maakt de bonte vliegenvanger korte, lusvormige jaagvluchten achter vliegende insecten aan of hij pikt zijn prooi van het bladerdek af.

In het Engels heeft de vogel dezelfde naam (European Pied Flycatcher) maar zijn Latijnse naam, *Ficedula hypoleuca*, verwijst vooral naar zijn kleur. De naam staat voor de 'kleine vijf-etende vogel met de witte onderkant'. Behalve een (helder) witte keel en buik heeft het mannetje ook een witte vleugelvlek en een kleine dubbele witte vlek



boven de snavel. De rest van het verenkleed is zwart (prachtkleed) of meer bruingrijs. Het mannetje is donkerder van kleur dan het vrouwtje. De vogel is van het formaat roodborst en heeft als insecteneter natuurlijk een spitse snavel.

### Leefomgeving

Enkele decennia geleden werd de bonte vliegenvanger zelden gezien in Nederland. De landelijke populatie is in de jaren 1980 tot 2000 zo ongeveer gehalveerd. Daarna is de soort weer wat opgekrabbeld en is momenteel stabiel op zo'n 21.000 tot 26.000 broedparen. De verspreiding beperkt zich grotendeels tot de hogere zandgronden van Noord- en Oost-Nederland. In Drenthe, Overijssel, de Veluwe en Twente liggen de zwaartepunten van de populatie, waar ze in bossen, parken en tuinen broeden. Als strikte holenbroeder is de bonte vliegenvanger aangewezen op een ruim aanbod aan nestholtes en de soort profiteert als geen ander van het ophangen van nestkasten! In Zuidwest Drenthe verzesvoudigde het aantal broedvogels in de vier jaar na het ophangen van een groot aantal nestkasten. Ze moeten hierbij wel concurreren met kool- en pimpelmezen die een voorsprong hebben omdat die al in maart/april de nestkasten kunnen gaan bezetten. Het ouder worden van de loof- en gemengde bossen met een open structuur kan vanwege de toename van natuurlijke holtes voor bonte vliegenvangers goed uitpakken. De bonte vliegenvanger heeft maar een beperkte broedpe-



riode en heeft daarom maar één legsel per jaar met vaak 6-7 eieren. De broedduur is ongeveer twee weken. Na nog eens ruim twee weken vliegen de jongen uit. Dan blijven de vogels samen nog zo'n week in de omgeving van het nest 'hangen' om daarna de broedplaats te verlaten.

### Die mannen weer...

Aan het moment dat er gebroed kan worden gaat een, vooral voor de mannen, drukke tijd vooraf. In het voorjaar lijken bonte vliegenvangers gemakkelijk te inventariseren want de fanatieke mannen laten een groot deel van de dag hun karakteristieke zang horen. Er moet echter rekening



mee worden gehouden dat in sommige jaren een aanzienlijk deel van de mannen ongepaard blijft. Dat kan lokaal oplopen tot wel 50%. Die ongepaarde mannen zingen doorgaans wel bij een geschikte nestholte (nestkast) wat suggereert dat er vaak een tekort aan vrouwen is. Daar staat tegenover dat al wel gepaarde mannen de neiging hebben om tot op enkele meters van hun nest opnieuw hun heldere liedje met een afwisseling tussen hoge en lage tonen, te gaan zingen om een tweede vrouw aan te trekken! De bonte vliegenvanger-mannen hebben dus regelmatig twee vrouwtjes. Voor de zogenoemde bijvrouwtjes is dit niet zo gunstig want zij krijgen zo'n 20% minder uitgevlogen jongen dan de eerste vrouwtjes. Overigens gaan de mannetjes na de paringen meestal terug naar het eerste vrouwtje en helpen haar met het voeden van de jongen. Pas als die uitgevlogen zijn, voert het mannetje ook de nog overgebleven jongen van het tweede nest.

In Oost-Nederland gaat het niet slecht met de bonte vliegenvanger en ook wereldwijd heeft hij de status niet-bedreigd gekregen. De vogel weet zich aan te passen aan de steeds vroegere rupsenpiek in Nederland, veroorzaakt door de klimaatverandering. Onder meer doordat ze eerder terugkeren vanuit hun overwinteringsgebied hebben ze toch voldoende voedsel als ze jongen hebben. Hun vertrek, in augustus, naar de overwinteringsgebieden in West-Afrika blijft hetzelfde.

### De grauwe vliegenvanger

Dat geldt ook voor een verwante soort, de grauwe vliegenvanger, die eveneens in West-Afrika en verder zuidelijk overwintert. De twee soorten lijken in velerlei opzicht op elkaar. Ook de grauwe vliegenvanger moet het qua voedsel vooral hebben van vliegende insecten, die hij vanaf een uitkijkpost in de vlucht vangt om daarna weer naar die uitkijkpost terug te keren. Hij leeft ook in open loof- en gemengde bossen en in bomenrijke dorpen en op boerenerven. Zijn nest bouwt de grauwe vliegenvanger in scheuren of hopen in bomen, in de klimop tegen een boomstam maar ook tegen schuttingen en gebouwen.

De grauwe vliegenvanger komt overal in Europa voor en ook in heel Nederland, maar de getalsdichtheid is wat geringer dan van de bonte vliegenvanger. Van de grauwe vliegenvanger ligt het zwaartepunt ook in Drenthe, Overijssel, Oost-Nederland en de Veluwe. In de laatste 30 jaar is de stand met minimaal 40% afgenomen en hoewel er nu een stabilisatie optreedt is zijn bedreigingsstatus als 'gevoelig' gekwalificeerd.

De grauwe vliegenvanger is, zoals de naam al zegt, weinig opvallend grauw, grijsbruin van kleur en daarmee niet zo kleurrijk als de bonte vliegenvanger. Daar komt nog bij dat ook zijn geluid echt heel bescheiden is. De ijle zang valt in bossen weg tegen het achtergrondkoor van luid-



ruchtiger soortgenoten. Weinig soorten zijn daarom zo lastig te inventariseren als de grauwe vliegenvanger (SOVON).

Voor beide vogelsoorten geldt dat wij, zeker hier in onze omgeving, kunnen helpen bij het verbeteren van de overlevingskansen. Zowel de bonte vliegenvanger als zijn grauwe neefje verblijven in (de omgeving van) onze tuinen en zullen profiteren van een natuurlijke tuin en nestkasten. De bonte vliegenvanger maakt gebruik van hetzelfde soort nestkasten als de koolmees maar is als trekvogel in het nadeel omdat hij later aankomt, als veel nestkasten al bezet zijn. Door de invliegopening tot half april dicht te houden, zou men de vliegenvangers meer kans kunnen geven.

Die kleine inspanning is zeker de moeite waard voor het behoud van deze mooie vogel. En zeg nou eerlijk: wie wil er nou niet een bonte vliegenvanger in zijn tuin?

Bronnen:

SOVON Vogelatlas 2018

Bedreigde vogels in Nederland (2018)

Vogelbescherming Nederland

Diverse vogelboeken

Eigen waarneming

# Interview met Karin de Raadt

## "We leven mèt de natuur!"

Auteur: Lambert Kouwenberg



Een grote verrassing was het voor mij: de woonstee van Karin. Even voorbij de ingang van de Empese en Tondense Hei, achter een metershoge heg verscholen, staat een kleine verbouwde boerderij. Voor ik het wist was ik de inrit al voorbij. Onder een enorme paardenkastanje met takken tot bijna op de grond parkeerde ik mijn auto en werd ik verwelkomd door Karin. Aan een tafeltje gezeten, uit de wind en in de zon met een kop koffie is het goed toeven. Het wordt nog prettiger als de gastvrouw mij een beschuitje met verse aardbeien uit de eigen tuin aanbiedt. In afwachting van die versnapering geniet ik van het uitzicht over het Lampenbroek, de moestuin en het wekje met de zwartbonte schapen. Karin woont hier al sinds 1998, eerst samen met haar echtgenoot, oogarts, en sinds zes jaar alleen. Ze zal zich echter niet gauw vervelen door al het werk dat er op haar 'landgoed' te doen is, haar diverse hobby's en haar werkzaamheden als vrijwilliger bij Park Hoge Veluwe en natuurlijk als gids bij IVN Eerbeek.

**Hoe het begon**

Karin komt uit een boerenfamilie. Haar vader was medewerker op een boerderij in de Spaarndammerpolder bij



Velsen (NH) en had later zelf een boerderij in Nieuwe Niedorp bij Schagen. Ze is opgegroeid op het vlakke polderlandschap van Noord-Holland en kent het boerenleven en het leven met de natuur. Toch koos Karin na haar HBS-A opleiding niet voor een natuurgerichte opleiding maar voor de opleiding tot fysiotherapeut, waarna ze lange tijd (11 jaar) als fysiotherapeut in een verpleeghuis in Heerhugowaard gewerkt heeft. Omdat dit werk fysiek zwaar is, zag zij zich dat niet haar hele leven doen en is zij, naast het werk, de studie Maatschappijgeschiedenis gaan volgen aan de universiteit van Rotterdam. Deze studie behelst de geschiedenis van de vorming van de maatschappij vanuit sociaaleconomische factoren. Karin is afgestudeerd in de richting: 'beleid en bestuur'.

Na een jaar werken in het academisch ziekenhuis van Utrecht in een managementfunctie, is zij overstapt naar een functie bij de afdeling huisvesting voor ouderen bij de gemeente Utrecht (een voorloper van de WMO). Ze woonde toen in Leersum en heeft dit werk een aantal jaren gedaan voordat ze met haar man, die een functie kreeg in het ziekenhuis te Apeldoorn, naar haar huidige woonplek verhuisde. Sinds 1998 heeft Karin geen betaald werk meer gedaan. Dat betekent echter niet dat ze stil is gaan zitten. Dat zou ook niet passen bij de actieve vrouw die ze is.

#### **Klarenbeek**

Sinds ze in Klarenbeek woont is zij al IVN-lid (of donateur zoals dat eerder werd genoemd). Lid is zij ook al heel lang van allerlei natuurorganisaties. In Noord-Holland was dat bijvoorbeeld het Landschap Noord-Holland en nu het Gelders Landschap en Kastelen. Als we het over haar andere lidmaatschappen hebben, zoals die van Vogelbescherming Nederland, horen we op de achtergrond een wulp! Dat lijkt toeval maar is het waarschijnlijk niet, omdat Karin aan de rand van een prachtig natuurgebied woont met veel vogels en allerlei andere bijzondere fauna en flora. Zij geniet daar dagelijks met volle teugen van zonder dat ze ervoor van huis hoeft te gaan. Zo heeft ze haar siertuin om het huis, waar de natuur min of meer haar eigen gang kan gaan, en ook haar moestuin en de boomgaard met fruitbomen.

Daarnaast trekt Karin er ook veel op uit, lopend of met de fiets. Autorijden vindt ze ook leuk maar ze gaat niet zomaar toeren, altijd met een bepaald doel. In de omgeving zijn Het Leusveld, het landgoed bij Huis te Eerbeek en de omgeving van Oeken, favoriete gebieden. Dat is enerzijds vanwege de natuur en het landschap, maar ook vanwege de historische aspecten van zowel dat landschap als van de door de mens aangebrachte cultuur van gebouwen enz. Ze heeft niet 'zomaar' maatschappijgeschiedenis gestudeerd. Vooral waterrijke omgevingen en natte of vernatte gebieden spreken haar aan. Zoals dat bijvoorbeeld het geval is bij landgoed 'Het Leusveld' en haar eigen achtertuin, Het Lampenbroek, waar ook diverse ingrepen hebben plaatsgevonden om verdroging tegen te gaan.

#### **(Natuur)gids**

De laatste jaren is haar band met de natuur er niet alleen een van genieten, maar ook om er actief mee bezig te zijn en een bijdrage te leveren in het verspreiden van belang-



rijke informatie over die natuur en het behoud ervan. Een paar jaar geleden heeft ze de natuurgidsenopleiding gevolgd bij het Nationaal Park De Hoge Veluwe en even later is ze ook als gids gaan optreden bij IVN Eerbeek e.o. Bij Park Hoge Veluwe draait Karin als gids mee in het jaarrooster van reguliere en aangevraagde wandelingen/excursies. Ook bij IVN Eerbeek is zij een van de natuurgidsen die regelmatig groepen bezoekers begeleiden bij wandelingen in het gebied waarin onze IVN-afdeling actief is.

Om goed beslagen ten ijs te komen (hetgeen ook in een warme zomer nodig is) heeft zij niet alleen de gidsenopleiding gevolgd, maar schoolt zij zichzelf bij met deelname aan cursussen van velerlei aard. Zo heeft zij een paddenstoelencursus gedaan en een basiscursus planten. Daardoor zijn paddenstoelen en planten min of meer een specialiteit van haar geworden.

#### **IVN**

Bij Park De Hoge Veluwe houdt Karin zich verder bezig met het notuleren van vergaderingen, is zij een van de beheerders van de website en schrijft zij artikelen. Dat laatste doet zij ook bij IVN Eerbeek en wel met haar bijdrages voor Het Groene Blad. Karin vindt dat dit blad een belangrijke functie vervult en nog belangrijker kan worden in het genereren van interesse voor de natuur en in het algemeen voor het werven van nieuwe leden en bezoekers van wandelingen. Zeker bij een teruglopend aantal deelnemers aan excursies is publiciteit, ofwel met een aantrekkelijke vorm van communicatie, nieuwsgierigheid opwekken, een belangrijke zaak. Dit proces moet natuurlijk beginnen bij de jeugd. Karin vindt het dan ook jammer

dat er bij IVN Eerbeek geen echte jeugdwerkgroep meer is. Op mijn vraag of zij deel zou willen uitmaken van zo'n nog op te richten werkgroep, betwijfelt zij of ze daarvoor voldoende tijd heeft. Karin geeft wel aan hierover mee te willen denken....

### Leven met de natuur

Bewustwording is voor Karin een belangrijk thema als het gaat om haar missie bij het gidsen en (natuur)educatie. Hoewel Karin over veel zaken een duidelijke eigen mening heeft, zal ze die een ander niet opdringen. Wel zal ze proberen de anderen er bewust van te laten worden van hoe we met de natuur omgaan en hoe dat mogelijk beter zou kunnen. "We leven met de natuur en maken er zelf deel van uit. Om de klimaatverandering kunnen we niet heen maar we moeten er op een verantwoorde manier naar handelen." Karin is ervan overtuigd dat dit alleen maar kan door een samenwerking van de verschillende partijen die nu nog tegenover elkaar lijken te staan. Zo is zij niet per se voor of tegen de boeren maar pleit ze voor gesprek en samenwerking. Een boer/tuinbouwer kan bijvoorbeeld overschakelen op de (kleinschalige) aanplant van geschikte (oude) fruitrassen.

En dan komt daar ook haar grootste ergernis naar voren: Er komt zoveel rommel in de natuur terecht, al die rotzooi die achteloos weg wordt gegooid. Daar kun je beginnen met de bewustwording!

### Bankje

Er valt nog genoeg te doen voor Karin in haar verschillende rollen van educatief medewerker ofwel gids. En ze heeft zelf verschillende ideeën over op welke manieren dat zou kunnen. Zo vindt ze het leuk om aan de hand van



de kunstwerken in het Hoge Veluwe Park met name jeugd maar ook volwassenen aan het denken te zetten. Dan is het na gedane arbeid weer tijd om rust te nemen en te genieten, bijvoorbeeld op een van haar favoriete bankjes (met uitzicht) zoals dat bankje bij de splitsing van de Loenense Beek en de Verloren Beek om de hoek.

Na een wandeling om haar huis, een paar fotomomenten, en nadat ik voorzien ben van een potje heerlijke zelfgemaakte vruchtengelei, nemen we afscheid. Het was een leerzame en genoeglijke ochtend.

**Naam:** Karin De Raadt  
**Woonplaats:** Klarenbeek, Polveensweg  
**Geboortedatum:** 02-11-1954 (69 jaar)  
**Geboorteplaats:** Spaarndam, gemeente Velsen  
**Basisschool:** Nieuwe Niedorp  
**Voortgezet Onderwijs:** HBS-A te Schagen  
**Beroepsonderwijs:** HBO Fysiotherapie, Haarlem.  
**WO Maatschappijgeschiedenis te Rotterdam**  
**Werk:** 11 jaar fysiotherapeut, 1 jaar managementfunctie bij polikliniek academisch ziekenhuis Utrecht, een aantal jaren medewerker ondersteuning huisvesting ouderen bij gemeente Utrecht.  
**IVN-lid** sinds 1998, sinds 2021 bij IVN Eerbeek, vrijwilliger Park De Hoge Veluwe  
**Hobby's:** moestuin, schapen verzorgen, mantelzorg voor buurvrouw, wandelen, fietsen, autorijden, puzzelen

## Ledenadministratie

### Nieuwe leden

M. Boersma  
H. Arnoldus  
R. de Gans  
R. Leenmans

### Nieuwe vriend

H. Christiaans

### Overleden

W. van Ommeren



# Gewoon vingerhoedskruid

AUTEUR: KARIN DE RAADT

Het vingerhoedskruid is een giftige twee- of meerjarige plant die in Nederland en België algemeen voorkomt. Hij wordt ook wel in siertuinen gebruikt en zaait zich makkelijk uit. De plant behoort tot de weegbreefamilie.

De plant wordt 30-200 cm hoog en heeft een rozet van eironde tot lancetvormige bladeren, die aan de onderzijde grijs behaard zijn. Het eerste jaar vormen zich alleen bladeren in de vorm van een winterhard rozet. Het tweede jaar vormt zich een bloemstengel waaraan zich een tros ontwikkelt van in dezelfde richting gekeerde bloemen, die 4-5 cm lang worden. Stengel en bloemen zijn bezet met korte, zachte haren. Alle bloemen van de plant hebben dezelfde kleur: hardroze, lichtroze of wit. De witbloeiende planten worden soms als aparte soort gezien en deze soort, de *digitalis purpurea alba*, heeft in het verleden op de Rode Lijst gestaan.



foto: cirkel der natuur .afkomstig van Flirck

## De naam

De bloem doet denken aan een vingerhoed. *Digitus* is de Latijnse benaming voor vinger. Andere benamingen zijn: pijpenkop, poppenschoentje, judasbeurs en slangenbloem. Grote, aaneengesloten velden met *digitalis* wijzen op grote aantallen roodwild. Die mijden de giftige planten en eten in plaats daarvan de jonge boompjes ertussen en op het eveneens roze-paars gekleurde wilgenroosje.

## De bloem

De donkere vlekjes in de bloem imiteren stuifmeelhokjes en lokken zo insecten. Alleen grote insecten zoals hom-

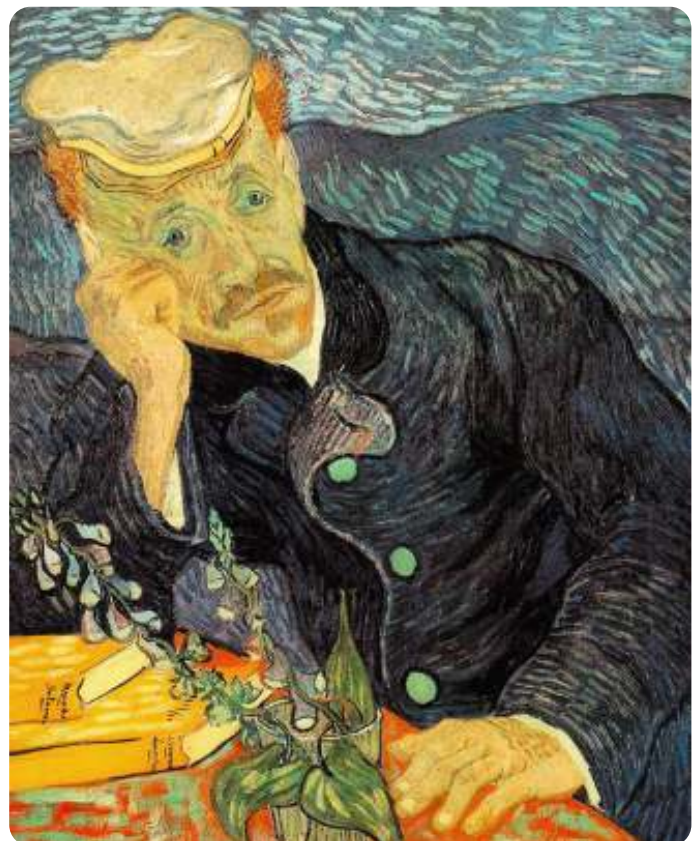
mels kunnen de harige versperring onderin de bloem overwinnen, die kleinere, onbetrouwbare bestuivers tegenhoudt. Hommels kruipen helemaal in de bloem om bij de nectar te kunnen komen. Soms boren ze een gaatje bovenin de kelk om erbij te kunnen.

Eén plant kan meer dan 90 bloemen hebben en duizenden zaden. De bloei vindt plaats van mei tot oktober, terwijl de stengel doorgroeit en nieuwe bloemen vormt, vormen zich onderaan al zaaddozen. Bij grote exemplaren kunnen vanuit de bladerkroon of stengel rondom zijstengels opschieten met eigen bloemen. Er bestaat een geelbloeiende variant die ook giftig is.

De planten hebben soms een afwijkende bloeiwijze die pelorische topbloem wordt genoemd; pelor betekent monster. Dit is een genetische afwijking, waarbij zich aan de top of hoog aan de zijkant van de stengel een relatief grote bloem opent in de vorm van een schotel: ideaal voor de akkerhommel! In tegenstelling tot de gewone bloemen hebben pelorische bloemen geen 5 maar wel 8-14 kelkbladeren.

## Giftig

De plant bevat digoxine en digitoxine en is erg giftig voor mens en dier. Vooral pluimvee, paarden, konijnen en honden zijn er gevoelig voor. Drie gedroogde bladeren kunnen voor een mens al dodelijk zijn! Digoxine wordt gewonnen uit de bladeren van tweejarige planten en wordt gebruikt bij de behandeling van bepaalde hartritmestoornissen en (steeds minder) bij hartfalen. Deze toepassing werd voor het eerst beschreven door een Engelse arts uit Birmingham, William Withering, die waarnam dat een kruidenmengsel van een lokale kruidengenezeres zeer effectief was bij ernstig oedeem (vochtzwelling) van de benen. Het viel hem op dat de 'Foxglove', de pols ver-





langzaam. De plant wordt gerekend tot de zogenoemde heksenkruiden. Hij wordt soms genoemd als ingrediënt voor heksenalf die wordt gebruikt tegen hallucinaties, dit wekt euforie op en zou het libido verhogen...

### Vincent van Gogh

Er is ook een relatie tussen digitalis en Vincent van Gogh. De schilder leed aan een vorm van epilepsie en vingerhoedskruid werd gebruikt bij de behandeling hiervan. Bij intoxicatie met vingerhoedskruid zijn visuele hallucinaties gerapporteerd waarin de kleur geel domineerde. Waarschijnlijk zorgde het kruid ook voor de psychotische symptomen bij Van Gogh en ook voor de prominente kleur geel in zijn latere schilderijen tegen het einde van zijn leven. De flinke inname van absint, een sterke drank op basis van o.a. anijs, absintalsem, venkel en een aantal aanvullende kruiden, heeft ongetwijfeld bijgedragen aan zijn psychotische symptomen.

In Europa was absint een van de populairste alcoholische dranken van de late 19e eeuw. Er zijn prachtige afbeeldingen die het gebruik van absint aanbevelen. Later werd het verboden wegens de hallucinogene werking en de toxiciteit van het bestanddeel thujon.

Op de enige twee portretten van de laatste arts van Van Gogh, Paul-Ferdinand Gachet, wordt digitalis purpurea afgebeeld.

Bron: Wikipedia

# Fietstocht IVN-Eerbeek

AUTEUR: HERMAN HESKAMP

Het lijkt wel of we er een abonnement op hebben. Vorig jaar warm met een dreigende onweersbui en dit jaar ook weer veel kijken op de buienradar.

Maar we hebben het droog gehouden. Helaas waren er slechts zeven deelnemers. Grote concurrent was 'Happen, Trappen en Stappen' in Eerbeek. Wij hadden onze tocht vorig jaar al vastgelegd; het evenement georganiseerd door de Lyons kwam helaas pas veel later in beeld. Met een eigen bijdrage van 12,50 euro is dat ook wel een verschil. Gelukkig gaat een gedeelte van dat geld naar een goed doel.

Onze fietstocht ging richting het zand, via de Eerbeekse dijk en de Molenallee naar Veldhuizen. Daarna volgden we de Vrijenbergerspreng tot aan de parkeerplaats bij de Loenense waterval. Daar genoten we van een lekker ijsje om vervolgens de weg over te steken en het fietspad langs de watergang te volgen.

Hier stonden massa's vingerhoedskruiden (*Digitalis purpurea*) en Karin de Raadt vertelde een boeiend verhaal over deze intrigerende plantensoort. Verder ging het richting Loenermark waar Jan Coenraads ons, aan de voet van een heuveltje, meenam naar 4000 jaar terug in de tijd met zijn verhaal over de grafheuvels. Jan heeft als amateurarcheoloog al eens gegraven in een steentijdgraf en vertelde beeldend over hoe dat in zijn werk ging.

En daarna hop, weer op de pedalen om binnen 80 meter een zwavelzwam te bewonderen die op een Amerikaanse eik groeide.

De volgende stop was voor mij, bij de 'kijkuit' richting Dalenk: Het verhaal van de familie Von Trapp. Op mijn telefoon had ik een linkje naar een stukje uit de bekende musical geïnstalleerd. Die werkte echter natuurlijk weer niet toen het eropaan kwam. Gelukkig hoefde ik het zelf niet te zingen!

De tijd begon een beetje te dringen dus hebben het verhaal bij de Hunekamp maar overgeslagen. Via de Harderwijkerweg en 't Haagje, fietsten we dwars door het dorp terug naar het startpunt waar we om 16.30 uur aankwamen. Donkere wolken dreigden in de verte, maar zoals gezegd in de inleiding: 'hebben we het droog gehouden'.



# Toegangsbeleid Natuurmonumenten

AUTEUR: REDACTIE GROENE BLAD

Steeds vaker worden we als gidsen van IVN Eerbeek e.o. bij onze rondleidingen/excursies geconfronteerd met afsluitingen van natuurgebieden die beheerd worden door organisaties als Natuurmonumenten, Staatsbosbeheer, de Landschappen en particuliere eigenaren.

Dit benadeelt ons in onze educatieve doelstelling. Natuurlijk hebben wij als geen ander begrip voor de natuurbeschermingsdoelstelling van de terreinbeheerders. We beseffen ook dat de recreatiedruk op de natuurterreinen steeds groter wordt en dat daartegen passende maatregelen onvermijdelijk zijn. Desalniettemin hebben wij gemeend ons te moeten aansluiten bij andere organisaties wat betreft het sturen van een brief aan de Ledenraad van Natuurmonumenten.

---

Correspondentieadres: voorzitter@ivnoostveluwezoom.nl

Aan: Ledenraad van Natuurmonumenten

CC: Directie Natuurmonumenten  
Gebiedsmanager Veluwezoom  
Hoofd bezoekerscentrum Heuven  
Ledencommissie Gelderland  
Wetenschappelijke adviescommissie Natuurmonumenten

Geachte ledenraad,

Zeven natuurorganisaties actief langs de Veluwezoom willen u graag melden dat wij grote moeite hebben met de effecten van het (landelijk) aangescherpte toegangsbeleid van Natuurmonumenten. Bij de beheereenheid Veluwezoom wordt dit beleid op een zodanige wijze uitgevoerd, in combinatie met een strak beleid vanwege vermeende concurrentie, dat wij als natuurorganisaties ernstig worden gehinderd.

Wij juichen toe dat Natuurmonumenten probeert de druk op de natuur te verminderen. Dat dit soms om ingrijpende maatregelen vraagt, beseffen we. Ook wij als natuurorganisaties zullen soms een stapje terug moeten doen.

Maar de wijze waarop dit bij de beheereenheid Veluwezoom/Bezoekerscentrum Heuven wordt doorgevoerd, is in onze ogen contraproductief en getuigt weinig van samenwerken voor de natuur. De effecten voor ons als natuurorganisaties zijn onder meer:

- Natuurmonumenten claimt een lijst met meer dan 30 (!) thema's die wij niet mogen behandelen tijdens excursies op het terrein van Natuurmonumenten. Deze lijst is zo uitgebreid en algemeen dat er vrijwel geen natuuronderwerpen overblijven die we kunnen aanroeren. Het tast daarmee de doelstellingen van onze stichtingen en verenigingen aan, voor wat betreft voorlichting en educatie.
- Activiteiten met scholen/leerlingen, jeugd en/of gezinsactiviteiten zijn niet toegestaan op het terrein van Natuurmonumenten. Hiermee is het voor de ondertekenaars onmogelijk om voor sommige scholen de educatieve programma's uit te voeren. Bij een aantal scholen zijn geen geschikte alternatieve natuurterreinen beschikbaar. Dit verbod stuit op veel onbegrip, te meer omdat we (net als Natuurmonumenten) veel belang hechten aan natuureducatie voor jongeren en daarmee onze sporen hebben verdiend.
- Meerdere van onze organisaties krijgen geen toestemming voor een of meerdere wandelingen. Argument daarbij is dat Natuurmonumenten in bepaalde gebieden geen activiteiten wil toestaan (terwijl Natuurmonumenten dat zelf wel doet) of dat het concurreert met een van de ruim 30 thema's die Natuurmonumenten claimt. De toestemming werd zelfs niet gegeven voor excursies die alleen toegankelijk zijn voor eigen leden (en er dus helemaal geen sprake kan zijn van concurrentie).
- Cursussen die toegankelijk zijn voor publiek (bijvoorbeeld een paddenstoelencursus) zijn niet meer mogelijk op terrein van Natuurmonumenten (interne opleidingen zijn uitgezonderd).

Wij zijn van mening dat Natuurmonumenten hiermee voorbijgaat aan de volgende punten:

- Wij hebben een gemeenschappelijk belang door ons in te zetten voor een natuurrijker Nederland. Om dat te bereiken is natuureducatie onmisbaar. Wij hebben er geen begrip voor dat Natuurmonumenten dit domein op eigen terrein claimt en daarmee fungeert als monopolist.

- Onze natuurorganisaties fungeren als kraamkamer voor onder meer Natuurmonumenten. (Vrijwillige) boswachters bij Natuurmonumenten doen vaak kennis op bij onze organisaties tijdens cursussen, opleiding en excursies. Het is dan toch wel heel bijzonder dat we vervolgens niet meer welkom zijn bij Natuurmonumenten en uw organisatie het zelf wel kan.

- Een deel van onze natuurorganisaties voeren inventarisaties en monitoringsprojecten uit op terrein van Natuurmonumenten. Natuurmonumenten bespaart daarmee veel kosten. Wij vinden dit haaks staan op het gegeven dat onze natuurorganisaties nu € 50 moeten betalen of deze inventarisaties niet meer mogen doen.

- Onze achterban bestaat uit honderden leden en donateurs die in principe natuurambassadeurs zijn en daarbij ook vaak lid zijn van Natuurmonumenten. Door dit aangescherpte beleid wordt door deze mensen op veel plekken op negatieve wijze over Natuurmonumenten gesproken. Dit levert reputatieschade op voor Natuurmonumenten. Dat is ongewenst in een tijd dat de natuur zo onder druk staat.

In plaats van discussies over aangescherpt toegangsbeleid en vermeende concurrentie zouden wij veel liever het gesprek aangaan over hoe we elkaar als natuurorganisaties kunnen versterken. Want ondanks de verschillen in grootte en uiteenlopende doelstellingen van onze organisaties bindt ons een ding: het versterken van de natuur. Daar blijven wij in geloven en roepen Natuurmonumenten op hier samen met ons aan te blijven werken.

Met vriendelijke groet

Stichting tot Behoud van de Veluwe Sprengen en Beken

IVN Arnhem

IVN Eerbeek e.o.

IVN Oost-Veluwezooom

KNNV Arnhem e.o.

Nivon Arnhem e.o.

Vogelwerkgroep Arnhem





# Bomen in Brummen

AUTEUR: DION VAN VELDE TEVENS FOTOGRAAF EN DEELNEMER AAN DE WANDELING

Op een mooie zomerdag in 2024, begon onze IVN-bomenwandeling in Brummen, een flink dorp aan de IJssel. We verzamelden ons bij het station, waar de groep in tweeën werd gesplitst. Herman en Thijs samen met Karin, allen enthousiaste vrijwillige natuureducators, namen ieder een groep onder hun hoede. Wij sloten ons aan bij Herman, die ons met zijn rijke kennis en passie voor bomen zou begeleiden.

## De zomereik: Een zorgwekkend teken

Onze eerste stop was bij een majestueuze zomereik. Herman wees ons op de jonge blaadjes die onderaan de boom groeiden. Dit was volgens hem geen goed teken, omdat het betekende dat de sapstroom niet goed verliep. Een fascinerend, maar zorgwekkend begin van onze wandeling.

## De tulpenboom: geen magnolia

Verderop stond een indrukwekkende tulpenboom. Veel mensen verwarren deze met een magnolia, maar Herman legde uit dat het om een andere soort tulpenboom ging. Zijn uitleg maakte duidelijk hoe belangrijk het is om goed naar de details van bomen te kijken.

## Amerikaanse vogelkers: Een exotisch verhaal

We kwamen ook langs de Amerikaanse vogelkers, een exotische soort die door Staatsbosbeheer is geïntroduceerd om de grond te verbeteren. Deze boom, vaak in struikvorm, doet het buitengewoon goed in onze streken, mede dankzij vogels die de bessen verspreiden. Door zijn vermogen om zich in korte tijd uit te breiden wordt de invasieve soort in vakjargon wel 'bospest' genoemd.

## De zilverlinde: koninklijke bladeren

Bij de zilverlinde vertelde Herman ons over de mooie zilveren bladeren die deze boom zo bijzonder maken. De zilverlinde is een goed bruikbare boom voor in de stad. De boom verdraagt droogte goed en groeit goed in verharding. De boom wordt daarom ook veel toegepast als straatboom.

## Historisch hoogtepunt: De Oude of Sint-Pancratiuskerk

Een kort uitstapje naar de geschiedenis bracht ons bij de Oude of Sint-Pancratiuskerk. Herman vertelde dat elke aanbouw aan deze kerk in een andere stijl is uitgevoerd, wat een unieke visuele tijdlijn van architectonische stijlen oplevert.

## Anna Paulownaboom: Een koninklijke bloei

We stopten ook bij de Anna Paulownaboom (*Paulownia tomentosa*), oorspronkelijk uit China. Deze boom werd in de 17e eeuw ontdekt door de Duitse botanicus Kaempfer tijdens een reis met een V.O.C.-schip. De boom heeft een prachtige bloeiperiode waarin blauw-violet bloemen in trossen groeien. Helaas was de bloei inmiddels voorbij, maar de verhalen eromheen waren evengoed indrukwekkend.





### **Huize Brunheim: Een historisch monument**

Onze wandeling bracht ons langs Huize Brunheim, een rijksmonument dat dateert uit 1650. Herman vertelde over de rijke geschiedenis van deze plek, die al in een brief uit 794 werd genoemd als “Brimnum”. In 2004 werd het huis gerestaureerd en heropend door mr. P. van Vollenhoven ter gelegenheid van het 1200-jarig bestaan van Brummen.

### **Oosterse karmozijnbes: oppassen geblazen**

Bij de Oosterse karmozijnbes waarschuwde Herman ons om de bessen niet op onze kleding te krijgen, omdat deze hardnekkige vlekken veroorzaken.

### **Kerspruim: eetbare vruchten**

De kerspruim, ook wel bekend als kroos of myrobalaan, was een interessante ontdekking. Deze plant uit de rozenfamilie komt van nature voor van de Balkan tot Midden-Azië en wordt in Midden-Europa aangeplant vanwege zijn eetbare vruchten. Mogelijk is de gekweekte pruim een hybride van deze boom.

### **Jodenpad: historische route**

Het Jodenpad leidde ons door een stukje geschiedenis van Brummen. Herman vertelde dat er vroeger een Joodse gemeenschap in Brummen was en dat dit pad hen van Bronckhorst naar de synagoge in Brummen leidde.

### **Ginkgo Biloba: Een stinkende verrassing**

Onze laatste stop was bij de ginkgo's aan de Cromhoutstraat. Herman legde uit waarom deze bomen, ondanks

hun geur, gekozen worden. De ginkgo is namelijk tweehuizig, met mannelijke en vrouwelijke exemplaren, waar bij alleen de vrouwelijke bomen in de herfst voor stankoverlast zorgen door hun zaden. Helaas bleek dat er per ongeluk ook vrouwelijke ginkgo's waren geplant, wat jaren later voor een onaangename verrassing zorgde. De gemeente houdt nu extra veegbeurten om de stank te verminderen. Ongeveer 3 weken per jaar hebben de inwoners er last van, maar dat zal vast niet in de omschrijving bij de Funda-advertentie staan.

Onze wandeling door Brummen eindigde met een gevoel van verwondering en waardering voor de rijke flora en geschiedenis van dit gebied. Dankzij Hermans deskundige uitleg en passie voor de natuur, hebben we een dieper inzicht gekregen in de bomen en hun verhalen. Een aanrader voor iedereen die van natuur en geschiedenis houdt!

### **Conclusie**

De IVN-bomenwandeling door Brummen bood een boeiende mix van natuur en geschiedenis, onder leiding van de deskundige natuureducator Herman. Van de zorgwekkende zomereik tot de koninklijke zilverlinde en de historische Anna Paulownaboom, elke boom vertelde zijn eigen verhaal. De rijke flora werd verder aangevuld met interessante stops bij historische locaties zoals de Oude of Sint-Pancratiuskerk en Huize Brunheim. Hermans passie en kennis maakten de wandeling niet alleen leerzaam maar ook inspirerend, waardoor het een mooie ervaring werd voor de deelnemers.



Afbeelding: Cromhoutstraat Brummen





## Boompieper

Zingend vanaf een boomtopje  
Stijg ik op  
Een liedje met drie 'haaltjes'  
Op het end  
Dan, als een parachootje  
Naar benee  
Zo gaat dat  
Als je boompieper bent

Lambert Kouwenberg



## Agenda

### Zondag 4 augustus 2024 10.00 uur

Excursie. De heide bloeit.

Start: Hoek Elzerdijk/Gerrit Slagmanstraat Eefde

Informatie: Lambert Kouwenberg 0575-540978

### Zaterdag 17 augustus 2024 09.00uur

Voorwandelen: Op de stille heide Loenermark

Start: Parkeerplaats Schaapskooi Loenermark

Eerste gids: Karin de Raadt

Overige gidsen: Joop, Chris en Herman

### Zondag 18 augustus 2024 14.00 uur

Publieksexcursie: Op de stille heide

Start: Parkeerplaats Schaapskooi Loenermark

Droefakkers in Loenen (Gld)

### Zondag 25 augustus 2024 14.00 uur

Publieksexcursie. Landgoed 'De Molenbeek'

Start: ingang De Molenbeek (witte huisje)

Boshoffweg 2, 6961 LD Eerbeek

Excursie samen met IVN-gidsen Zutphen

### Vrijdag 23 augustus 2024 19.30 uur

Vleermuislezing in de Kiboe

Händelstraat 43a, 6961AB Eerbeek

Kosten: 5 euro incl. koffie/thee

Het betreft een lezing met aansluitend een kleine wandeling door de omgeving.

### Zaterdag 14 september 2024 09.00 uur

Voorwandelen. Honderd eigenarenbos

Start: Parkeerplaats 'Bosque vier en ontmoet'

Harderwijkerweg 28, 6961 GE Eerbeek

Eerste gids: Chris Holtslag

Overige gidsen: Aad en Herman

### Zondag 15 september 2024 14.00 uur

Publieksexcursie. Honderd eigenarenbos

Start: Parkeerplaats 'Bosque vier en ontmoet'

Harderwijkerweg 28, 6961 GE Eerbeek

### Vrijdag 20 september 2024 19.30 uur

Vollemaanwandeling Gorsselse Heide

Start: Hoek Reeverdijk/Elzerdijk Eefde

Informatie: [www.markegorsselseheide.nl](http://www.markegorsselseheide.nl)

### In de maand Oktober 2024

Lezing over de Havikerwaard in de Kiboe

Händelstraat 43a, 6961AB Eerbeek

Kosten: 5 euro incl. koffie/thee.

Meer informatie t.z.t. op de website en/of in de lokale media

### Zaterdag 5 oktober 2024 14.00 uur

Paddenstoelenwandeling Huis de Voorst

Start: Parkeerplaats bij Huis de Voorst

Binnenweg 10 Eefde.

Informatie: Emilia Peeters ([emiliapeeters@gmail.com](mailto:emiliapeeters@gmail.com))

### Zondag 13 oktober 2024 14.00 uur

Paddenstoelenwandeling bij kasteel Ampsen

Start: Kruising Laan Ampsen met de Oude Lochemseweg

Laan Ampsen 1, 7241 NE Lochem

Informatie: Gerda Boschloo-Regelink ([ga@boslo.nl](mailto:ga@boslo.nl))

### Zaterdag 12 oktober 2024 09.00 uur

Voorwandelen. Paddenstoelen Voorstonden

Start: parkeerplaats Natuurmonumenten

Voorsterweg 144, 6971 KD Brummen

Eerste gids: Sandra Omlo

Overige gidsen: Karin, Hilda, Joop en Ben

### Zondag 13 oktober 2024 14.00 uur

Publieksexcursie. Paddenstoelen Voorstonden

Start: parkeerplaats Natuurmonumenten

Voorsterweg 144, 6971 KD Brummen

### Nacht van de Nacht weekend 25/26 oktober

Zowel IVN-Eerbeek als IVN- Zutphen

organiseren een activiteit in dit weekend.

Meer informatie t.z.t. op de website of in de lokale media

Activiteiten IVN Zutphen zijn schuingedrukt

Voor informatie over plaats en tijd.

Eerbeek: [excursies@ivn-eeerbeek.nl](mailto:excursies@ivn-eeerbeek.nl)

Telefoon 06-47368561

Zutphen: [ktengrotenhuis@kpnmail.nl](mailto:ktengrotenhuis@kpnmail.nl)

Telefoon 0575-471995