



# Het Groene blad

Herfst 2020 en Thema

Groene Grens

Klimaatcursus

Binnenveld



# Contactpersonen Werkgroepen

Excursies  
Vacant

Mediatheek  
Suze Hörchner  
0318-513613  
mediatheek@ivnveenendaal-rhenen.nl

Natuurpaden  
Ida Marsman  
natuurpaden@ivnveenendaal-rhenen.nl

Vogelwerkgroep  
Henk van Reuler  
henvanreuler@outlook.com

Werkgroep scholen V'daal  
Bert de Ruiter  
0318-522617  
scholenwg.veenendaal@ivnveenendaal-rhenen.nl

Werkgroep scholen Rhenen  
Harald Ariesen  
0317-616705  
haraldariesen@hotmail.com

Werkgroep Planten  
Magda Buijs  
0318-513641  
mag.buijs@hetnet.nl

Weidevogelbescherming  
Roelof de Jong  
0317-614941  
jon73229@planet.nl

Media Werkgroep (Groene Blad)  
Vacant

"de Groenlingen"  
John Ikkink  
0318-506521  
john.ikkink@ivnveenendaal-rhenen.nl

"de Zwammen"  
Martijn Stip  
0317-619935  
zwammen@ivnveenendaal-rhenen.nl

NatuurWerkt!  
Bert Berg  
0318-472145 of  
06-33106173  
bberg@hetnet.nl

Bomen en Openbaar groen  
Carlo van de Weerd  
0318-561134  
kh.vd.weerd@hccnet.nl

Werkgroep PR  
Cokkie Gadella  
0318-550806  
pr@ivnveenendaal-rhenen.nl

Natuurtuin Diddersgoed  
vacant

Tuin "Groenhof"  
Hanneke Baretta-Bakker  
groenhof@ivnveenendaal-rhenen.nl

Duurzaamheid enm Moestuyn  
Dorothy Reijn  
d.reijn@xs4all.nl

Vertrouwenspersoon  
Ida Marsman  
vertrouwenspersoon@ivnveenendaal-rhenen.nl

## Groenhof

In de Groenhof bevinden zich het Natuur- en Milieu Educatief Centrum (NME-centrum) en de Mediatheek. Karel Fabritiusstraat 3, 3904TG Veenendaal. T. 0318-589555. B.g.g. Suze Hörchner, T. 0318-513613. Openingstijden: woensdag 14 - 16 uur of na afspraak met coördinator Suze Hörchner. Gesloten tijdens schoolvakanties én in de maanden juli en augustus. mediatheek@ivnveenendaal-rhenen.nl, groenhof@ivnveenendaal-rhenen.nl, ghorchner@planet.nl www.ivn.nl/afdeling/veenendaal-rhenen

## Webmaster en Nieuwsbrief

Arie Bons, [webmaster@ivnveenendaal-rhenen.nl](mailto:webmaster@ivnveenendaal-rhenen.nl)  
Henk te Paske, [nieuwsbrief@ivnveenendaal-rhenen.nl](mailto:nieuwsbrief@ivnveenendaal-rhenen.nl)

**LEPPERS  
ZONWERING  
VEENENDAAL**

Leppers Zonwering B.V.  
Nieuweweg 85  
3905 LH Veenendaal  
Telefoon: 0318 51 75 65  
Fax: 0318 54 32 60

BTW nr. 8099.91.998.801  
ING bank  
IBAN: NL30INGB0651914558  
K.v.K.: 30058732  
E-mail: [info@leppers.nl](mailto:info@leppers.nl)

# Het Groene blad

## IVN Veenendaal - Rhenen - Herfst 2020

Voor u ligt weer een mooi nummer van het Groene blad. Dit keer voor een deel met een thema: Het Binnenveld.

Het is goed als een nieuw gezicht zich even voorstelt aan u als lezer. [Afbeelding met persoon, person, buiten, ouder Automatisch gegenereerde beschrijving]

Na diverse gesprekken met de nu oud-voorzitter, Gerard Hörchner en de andere bestuursleden ben ik tijdens de Algemene Ledenvergadering van 8 juli benoemd als nieuwe voorzitter. Een kleine advertentie in een lokaal Veens blad is voor mij aanleiding geweest om informatie in te winnen en gesprekken aan te gaan. Professioneel heb ik nooit iets op het gebied van natuurbeschermingseducatie gedaan. Met een financiële achtergrond (studie economie en opleiding tot Register Accountant) heb ik altijd in het bedrijfsleven gewerkt op vele plekken in Nederland maar ook in het buitenland. Ik ben begonnen op een accountantskantoor, om vervolgens in de banken- en verzekeringswereld terecht te komen. Daarna volgde Investment Banking, Offshore en de laatste zes jaar voor mijn pensionering in de Techniek, Bouw en Infra.

Naast mijn werk heb ik altijd belangstelling gehad (en nog steeds) voor de natuur. Vroeger ben ik lid geweest van de NJN (Nederlandse Jeugdbond voor Natuurstudie) en in mijn vroege Amsterdamse jeugd heel veel in de natuur gespeeld. In mijn studententijd een abonnement op Artis genomen, want dat kost minder tijd dan echt de natuur in gaan. Artis is een prachtig stadspark, met als doel liefde voor de natuur te stimuleren. En dat lijkt toch wel een beetje op hetgeen IVN onder andere nastreeft.

Wanneer je de missie en visie van het IVN leest vind je namelijk ook deze zin:

**“IVN wil de natuur dichterbij mensen brengen, zodat zij de natuur weer in hun hart sluiten en hier ook beter voor zullen zorgen”**

Dat is een best een hele grote uitdaging in deze tijd. En als nieuwe voorzitter wil ik die uitdaging aangaan. Gelukkig doe ik dat met zeer kundige medebestuurdersleden en met heel veel enthousiaste, gepassioneerde vrijwilligers. Voor de goede orde IVN Veenendaal-Rhenen bestaat alleen uit vrijwilligers, dus ook het bestuur. Mocht u zich nu geroepen voelen om ons te versterken, gewoon iets meer informatie te krijgen of gewoon ons te versterken door lid te worden, neem vrijblijvend contact op met een van de contactpersonen die in dit blad genoemd worden.

Zij vinden uw belangstelling leuk en U zult er zeker geen spijt van krijgen.

Leo Pruis



## Inhoud

- 5 IVN Moestuïn
- 6 Nieuwe Natuur
- 7 Groene Grens
- 8 Slenterpaadjes
- 11 Binnenveld
- 12 Klimaatcursus
- 18 Egels in de Tuin

## Colofon

Het Groene Blad, het contactblad voor leden en donateurs van IVN Veenendaal-Rhenen verschijnt 4 à 5 maal per jaar.

De sluitingsdatum voor het Winternummer is 7 december 2020.

Informatie uit de werkgroepen verdienen een plek in ons Groene Blad.

### REDACTIE:

Nico Bosman

*redactie@*

*ivnveenendaal-rhenen.nl*

Foto's voor- en achterpagina:

Tineke Wouda

### BESTUUR:

#### VOORZITTER:

Leo Pruis

*voorzitter@*

*ivnveenendaal-rhenen.nl*

#### SECRETARIS:

Hans Hardeman

*secretariaat@*

*ivnveenendaal-rhenen.nl*

#### PENNINGMEESTER:

Heiny Achterberg

*penningsmeester@*

*ivnveenendaal-rhenen.nl*

NL95 INGB 0004 7381 18

t.n.v. IVN Veenendaal

installatiebedrijf  
**Bouman**

- Waarborg installateur voor gas- en watertechnische installaties
- Dakbedekkingen
- Aanleg, onderhoud cv-installaties en gastoestellen
- Rioleringen
- Lood- en zinkwerken
- Installeren van sanitair
- Ventilatie & aircosystemen

Postbus 307, 3900 AH Veenendaal  
 Bezoekadres: Generatorstraat 9, 3903 LH Veenendaal  
 Telefoon (0318) 51 00 01, Fax (0318) 54 38 57  
[info@boumaninstallatie.nl](mailto:info@boumaninstallatie.nl)  
[www.boumaninstallatie.nl](http://www.boumaninstallatie.nl)

Lid van  
**UNETO-VNI**



# HERFSTLAWAAI

## HERFSTLAWAAI

Het is jammer dat Koot en Bie destijds, toen de bladblazer annex -stofzuiger net op de markt kwam, met hun persiflage niet het zelfde effect hebben bereikt als Joep van 't Hek met Buckler bier.

Zodra de blaadjes vallen komen overal om je heen gierend en fluitend de 'tuinliefhebbers' in actie. Geen blaadje ontkomt aan het lawaai van blaadjesmonster.

Zelfs mannen die vermoedelijk in het huishouden twee linker handen veinzen grijpen hun kans hun aangeboren behoefte aan orde en netheid uit te leven door gras en border van elk gevallen blaadje te ontdoen.

Na vele uren en vele zaterdagmiddagen zwoegen, de oren geplaagd door een hoeveelheid decibellen een straaljager waardig, ligt de tuin er dan ook spic en span oftewel 'winterklaar' bij. Wat een voldoening!

Ik, simpele ziel, moet me helaas beperken tot het bladvrij maken van het gras en het terras. Het blad in de borders, tussen de planten en de struiken, moet ik noodgedwongen laten liggen. Slechts gewapend met bladhark en bezem, is anders het risico dat ik met het blad ook de zomers zo gekoesterde planten mee hark te groot.

Maar de consequenties aanvaard ik. In plaats van na te genieten van fluitende oren voelen mijn schouders en armen na een goed uur harken aan alsof ik net van de sportschool kom. De vele dode bladeren in de border bieden, dat geef ik toe, geen spic en span uiterlijk aan mijn tuin. Daardoor worden ook nog veel ongenode gasten aangetrokken. Kleine zoogdieren als spitsmuis en egel zoeken in het bladerdek hun toevlucht net als duizenden insecten. De insecten zijn een ware delicatessen

**Primera**  
Van Walssem

VEENENDAAL | SCHERPENZEEL

boeken tijdschriften wenskaarten  
 cadeaukaarten kantoorartikelen  
 kansspelen tickets tabak

postnl

GRATIS PARKEREN

Primera Van Walssem  
 T. 0318 51 00 01  
[www.primera.nl](http://www.primera.nl)

Primera ScherpENZEEL  
 T. 0318 54 38 57  
[www.primera.nl](http://www.primera.nl)

...even naar Primera

**HUIBERS**  
**ELECTRA B.V.**  
Sinds 1948

**Elektrotechniek & Elektrovakzaam**

Laan der techniek 3      Veenendaal  
[www.huiberselectra.nl](http://www.huiberselectra.nl)      Tel.: 0318 - 513245

voor de vogels die ook al in grote getale mijn tuin in bezit nemen.

Maar als ik s'winters vanuit het raam mijn tuin vol ge-fladder en vrolijk getjilp zie, droom ik van het volgend najaar.

Een najaar waarin mensen met slechts een bladhark gewapend zich beperken tot het verwijderen van blad, alleen waar dat echt nodig is. Een mooie najaarsdag, zonder gegier en gefluit, waar mensen al harkend ook nog wat aan gezonde lichaamsbeweging doen. Een najaar gevolgd door een winter waar kleine dieren in het volop aanwezige bladerdek beschutting vinden en de vogels de tuin opvrolijken.

Ida Marsman



Gekraagde Aardster  
tekening Aly van Eijk

# IVN Moestuïn

IVNmoestuïn de Duiventoren .  
Hoe staat het ervoor.

Sinds 2019 heeft IVN Veenendaal-Rhena een moestuin op landgoed Remmerstein; de Duiventoren. De moestuin heeft de grandioze oppervlakte van 1000 m<sup>2</sup>, een hele lap om te bewerken. Vandaar dat in 2019 begonnen is met bewerken van de helft van het terrein. Van de andere helft is dit jaar weer een deel ontgonnen. 'Ontginnen' is hierbij echt het juiste woord. Dit deel is voor een groot deel overwoekerd met kweekgras, distels en brandnetels. Een jaar lang heeft er landbouwzeil op gelegen om de groei van onkruiden in ieder geval tot staan te brengen. En dit blijkt goed te werken.

Het gedeelte dat vorig jaar voor het eerst bewerkt is bevat dit jaar al duidelijk meer leven. Er zijn meer wormen en veel groenten doen het beter.

Er is een grote partij vaste planten (bloemen) geschonken. Die hebben uitbundig gebloeid, heel veel kleur aan de tuin gegeven en veel insecten gelokt.

Tijdens NLdoet zijn er kruiwagens compost op de bedden en houtsnippers op de paden aangebracht. Van het KF Hein fonds is een schenking ontvangen waarvan onder andere een buitentoilet gebouwd is. Het Streekfonds heeft een haag van veldesdoorn gesubsidieerd. Kortom, er is in een jaar heel veel gebeurd.

We zijn er natuurlijk nog niet. Voor komend jaar staat bijvoorbeeld het opzetten van een fruithaag met frambozen en bessen op de wensenlijst. Daarnaast is het noodzakelijk om iets aan de watervoorziening te doen. Met langdurig droge periodes zoals we die steeds meer ervaren is water van cruciaal belang. Het water uit de gracht rond de duiventoren is slechts beschikbaar tot de boeren gaan beregenen. Dan loopt het waterpeil zienderogen terug en is niet meer bereikbaar.



Bloemenpracht in de moestuin

Op de moestuin werken we met een groep van enthousiaste vrijwilligers. Eenieder doet de werkzaamheden die bij hem of haar passen en er is ruimte voor eigen inbreng. Doordat de tuin zo groot is, zijn de tuinochtenden en -

middagen ook tijdens coronatijd gewoon door kunnen gaan. Hoe heerlijk was het om op een veilige manier buiten aan het werk te kunnen zijn!

Heb je tijd en zin dan ben je altijd welkom om mee te tuinieren. Er wordt gewerkt op dinsdag van 9.00 uur (win-tertijd 9.30 uur)-12.30 uur en op vrijdag van 13.30 uur-16.00 uur.

Naast hulp bij het praktische werk op de moestuin is er behoefte aan mensen die activiteiten op de moestuin (mede) willen ontwikkelen. Hierbij denken we aan; distributie van de oogst, een programma voor schoolklassen, workshops rondom voeding, teken- of schilderworkshops enzovoort.

Je bent van harte welkom. Voor meer informatie kun je terecht bij Ida Marsman, [imarsman@xs4all.nl](mailto:imarsman@xs4all.nl) of Dorthy Reijn, [d.reijn@xs4all.nl](mailto:d.reijn@xs4all.nl)

Dorthy Reijn



foto Tineke Wouda

**15**  
**ZONNENBERG**  
MAKELAARDIJ

**WELKOM**

BIJ ZONNENBERG MAKELAARDIJ, JO(UW) MAKELAAR  
IN VEENENDAAL, RHENEN & DE BETUWE!

**cc**  
Wees van harte welkom!  
Nodig ons uit voor een gratis waardebeoordeling  
en ontvang ons welkomstcadeau

Karloer Veenendaal  
Kerkwijk 106, 3904 RJ Veenendaal  
t. 0318 - 35 95 00

Karloer Rhena  
Frederik van de Puttschot 12, 3911 EB Rhena  
t. 0317 - 22 80 18

# Nieuwe natuur

## Nieuwe Natuur in het Binnenveld

Dit is de naam van een van de fietsroutes die je kan vinden op de website.

Wij, mijn vrouw en ik, genieten altijd van het Binnenveld en lopen eigenlijk altijd een rondje Binnenveldse Hooilanden. Wij genieten niet alleen van de mooie vergezichten maar ook van de vele vogels die je kan zien.

Wij parkeren de auto bij de uitkijktoren en lopen eerst langs de Werftweg en dan naar rechts (Veensteeg), om vervolgens via het fietspad langs de Grift een mooie lus te maken, om weer uit te komen bij de uitkijktoren. De Werftweg is doordeweeks een hele drukke weg waar men helaas vaak veel te hard rijdt. Met enige regelmaat zie je dan ook een aangereden dier. Nergens voor nodig als men zich houdt aan de toegestane snelheid. En als wandelaar is het helaas ook oppassen geblazen. Maar als je deze weg gehad hebt en naar rechts bent afgeslagen, dan begint het grote, rustige genieten. En dat in elk seizoen en bij elke weersgesteldheid. Deze twee factoren zijn wel bepalend voor wat je gaat zien. Het is nu zomer en er is veel minder gezang dan in het voorjaar.

Als je zoals wij, meestal vroeg in de ochtend loopt en de zon begint te schijnen dan is het meer dan schitterend. De hazen zie je zoals altijd lopen. Een enkele keer zie je een koppel patrijzen wegrekken, in de buurt van de greppel en geschrokken van ons wandelaars. In het voorjaar en de vroege zomer zie je, nadat je inmiddels loopt op de Veensteeg, de gele kwikstaarten en afhankelijk van het seizoen, soms met een snavel vol voedsel. De buizerd zie je meestal ook rustig zittend op een paal. Te wachten tot hij wat eetbaars ziet. Maar als het blijkbaar te lang duurt dan vliegt hij over het land.

Het is ook de moeite waard om naar boven te kijken, want dan kan je de torenvalk nog wel eens zien en uiteraard de buizerd. De hoogspanningsmasten zijn ook een geliefde rustplaats voor de spreeuwen. Een enkele keer zit er ook een slechtvalk. De hoogspanningskabels zijn echter helaas ook "killers", want met name in het voorjaar, wanneer er veel zwanen in de weilanden zitten, zie je iedere dag wel een of meer dode zwanen liggen. Die worden wel snel opgeruimd. Vroeger als lid van NJN gingen we dan ook "draadpieten" tellen. Daar werd je niet vrolijk van, want het was achteraf constateren. Nu is de Weidevogelbescherming heel actief in het gebied en is preventief bezig. De vrijwilligers zien we dan ook regelmatig lopen in het veld of in de auto om de situatie peilen.

Wanneer je verder op de Veenweg loopt dan is de kans dat je putters (distelvinken) tegenkomt zeer groot. Op de bergen aarde willen nog wel eens kneuen zitten of een enkele tapuit. De karekieten, rietgorzen, graspiepers, grasmusen etc., het zit er allemaal. Momenteel met al het distelzaad zijn de putters met hun uitgevlogen jongen zeer actief (zie foto)

Het lijkt wel of nu al de vogels zich weer gereed maken

voor de grote trektocht. De ganzen zijn actief in de lucht, maar met name de kieviten zie je momenteel in grote getalen vliegen in de lucht.

In het vroege voorjaar waan je je gewoon op een van de Waddeneilanden, want overal hoor je de geluiden van de tureluur, de wulp en de grutto. Een genot om naar te luisteren.

Wanneer je eenmaal de fietsbrug over de Grift bent gepasseerd, kom je al gauw langs de vistrap. Een enkele keer zie je een reiger die daar een visje probeert te verschalken. Maar meestal zie je de reigers stil langs het water staan of in de weilanden op zoek naar insecten en mollen. In de periode van de jonge eendjes proberen ze die ook nog te verschalken. En dan heb ik het nog niet over de ooievaars gehad. Ook die zijn er genoeg in het Binnenveld. Vogel-liefhebbers bepakt met hun apparatuur zijn vaak op zoek naar de blauwborst. Vanmorgen weliswaar niet gehoord, maar hij heeft twee vaste stekken waar hij vaak zit. En als hij er is en hij heeft goede zin, dan is het een groot genot om hem te zien en te horen. Vaste prik zijn ook de reeën, die met name in de winter er in groten getale zitten. In het voorjaar zagen we een reeëit met haar drie kalveren. Lange tijd nog gezien bijna aan het eind van de wandeling. Vanmorgen zagen we er alleen twee.

De Binnenveldse Hooilanden, anders dan wat het vroeger was.

Maar een wandeling in deze nieuwe natuur in de vroege ochtend is echt een genot.

Leo Pruis



# Groene Grens

## Waarom groeien er zoveel bijzondere planten in de Groene Grens?

De laatste keer dat ik iets over de Groene Grens schreef was in de lente van 2016. Het nieuwe natuurgebiedje was nog net af en moest zich nog helemaal ontwikkelen. Nu zijn we vier jaar verder en kunnen we wel zeggen dat de flora zich er spectaculair heeft ontwikkeld. Vooral de blauwgraslanden ontwikkelen zich erg goed, want daar zijn al zeer bijzondere planten te vinden. Al deze bijzondere planten komen hier niet zo maar voor. Daar is een bijzonder systeem voor nodig die diep in de ondergrond aanwezig is. Uiteraard is daarnaast ook een goed beheer nodig; in dit geval 1 keer per jaar maaien en het maaisel afvoeren. Dit beheer heeft als doel het verschrompen van de bodem, wat wil zeggen dat wij er zo weinig mogelijk voedingsstoffen in willen hebben voor de planten. Een bodem met veel voedingsstoffen zorgt ervoor dat enkele plantensoorten enorm snel gaan groeien en daarmee de andere soorten overwoekeren. Hierdoor krijg je minder biodiversiteit en de planten die groeien zijn vaak de zeer algemene plantensoorten. Wanneer er minder voedsel in de bodem zit groeien de planten minder snel en blijft er ruimte over voor veel meer soorten. Daarnaast kennen we in Nederland veel meer plantensoorten die van een schrale voedselbodem houden. Nu is het in Nederland een gigantische strijd voor natuurbeheerders om de bodem voedselarm te houden. Dit komt uiteraard door de enorme stikstofdepositie wat het laatste jaar erg in het nieuws is geweest. Een belangrijk hulpmiddel om de bodem ook schraal te houden voor de planten is het hebben van kwelwater in een gebied.

### Kwel

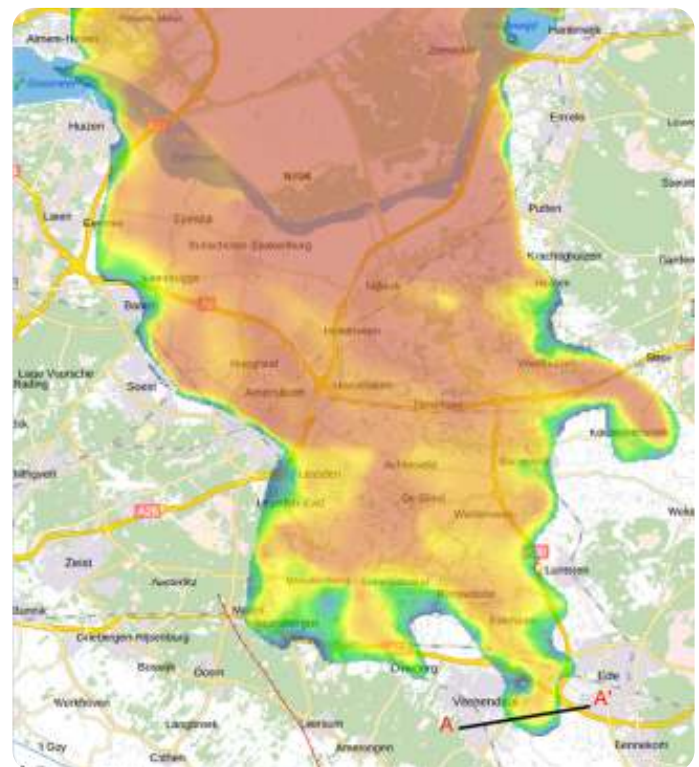
Deze kwel ontstaat door het hoogteverschil tussen de stuwwallen (Veluwe) en het dal (Binnenveld). Neerslagwater, dat op de stuwwallen infiltreert, drukt het diepere grondwater zijwaarts weg. Dit diepere grondwater kan in de lage delen naast de stuwwallen weer aan de oppervlakte komen. Deze grondwaterstromen kunnen een paar honderd meter diep door de bodem heen gaan en komen daar dus diverse lagen tegen. Zandlagen waar het water gemakkelijk doorheen stroomt, maar ook kleilagen waar het water zeer moeilijk doorheen komt. Tijdens dit stromen neemt het water allerlei mineralen op zoals calcium en ijzer. Wanneer het kwelwater het maaiveld bereikt binden deze mineralen zich aan de zandkorrels vast en vormen zo een buffer. Deze buffer kan het zure regenwater weer neutraliseren. Zolang de bodem nog voldoende buffer (basische ionen) bevat, verzuurt ze nauwelijks. Zonder aanvulling van dergelijke ionen raakt de voorraad ervan, de buffercapaciteit, langzamerhand uitgeput. Als de buffercapaciteit eenmaal is uitgeput, verzuurt de bodem veel sneller. Zolang de kwel naar boven blijft stromen wordt de buffercapaciteit weer aangevuld. Daarmee voorkomt basenrijke kwel verzuring van de bodem. Daarnaast beperkt basenrijke kwel de voedselbeschikbaarheid

voor de planten, omdat bijvoorbeeld fosfaat zich bindt aan het in het grondwater aanwezige calcium, magnesium en ijzer, waardoor het niet langer beschikbaar is voor planten.

Een van deze kleilagen waar de kwel doorheen (of omheen) moet stromen is de Eem-formatie en daar wil ik even wat verder op ingaan.

### Eem-formatie

Een formatie wil niets anders zeggen dan een pakket zand of klei die in een bepaalde periode is afgezet. Vaak wordt een formatie genoemd naar de locatie waar geologen hem voor het eerst gevonden hebben. Zo hebben we bijvoorbeeld ook een Woudenberg-formatie. De Eem-formatie is afgezet tijdens het Eemien. Dit is de tijd tussen de laatste twee ijstijden, ongeveer 120.000 jaar geleden en duurde 11.000 jaar lang. Na de ene laatste ijstijd trekt het landijs zich terug doordat het steeds warmer wordt. Door al dat smeltend ijs stijgt ook de zeespiegel. Hierdoor kan de zee dus ook de Gelderse Vallei binnen dringen en werden er brakwaterafzettingen gevormd. Deze klei afzetting wordt daarom de Eem-formatie genoemd en bezit ook veel laagjes met schelpen. In figuur 1 is mooi te zien waar precies de Eem-formatie ligt en hoe dik deze ongeveer is (rood is dik en blauw is dun).



Figuur 1: Ligging van Eem-formatie in de Gelderse Vallei (bron: Dinoloket).

Een paar dingen vallen mij op. Ten eerste dat de formatie niet verder komt ten zuiden van de lijn Veenendaal – Ede. Ten tweede dat de formatie tussen Veenendaal en Ede maar een paar meter dik is (geel in het kaartje). En ten derde dat er een klein gaatje in de laag zit ten noord oosten van Veenendaal. Vooral dat laatste is opvallend want daar kan het kwelwater gemakkelijk doorheen stromen. En laat dat nu net ongeveer bij de Groene Grens Noord zijn. Doordat de Eem-formatie schelpen (dus kalk) bevat kan het kwelwater dat door of langs deze formatie heen gaat extra calcium opnemen uit deze Eem-formatie. Hierdoor

vervolg pagina 12

# Slenterpaadjes

Na een warme zomer, met toch nog regelmatig een buitje, is de herfst best vroeg begonnen met bladval. Sommige struiken kleurden begin augustus al met mooi oranje. De adelaarsvarens in juli al, bruin, geel en wat vaag oranje. De meeste trekvogels zijn weg, de koekoek eind juli begin augustus, hun jongen aan het einde van augustus. Die gaan op hun tomtom zelfstandig naar het zuiden. Een verlate tjiftjaf laat zich soms nog horen in oktober en dan is het over. Er is genoeg te eten voor veel vogels, zolang het niet streng vriest, zijn er altijd spinnetjes, mugjes en andere insecten te vinden. De vinken zoeken de beukenootjes op, bessen alom, al waren de meeste lijsterbessen al vroeg verdwenen. Het was een goed bosbessen- en bramen seizoen, de vlinders zitten nog weken op de overrijpe bramen. Ook huismussen doen zicht te goed aan bramen, met het warme weer krijgen ze daar ook genoeg vocht uit. De laatste druiven in mijn tuin zijn een waar feest, volgens mij hebben de merels en de spreeuwen de andere morgen een kater!

Bijna het hele jaar door klinkt het geluid van de boomklever. Het is een vogel met een gedrongen uiterlijk. Met een korte zwart en blauwe staart. Hij zit met het formaat een beetje tussen de mezen en spechten in. Het is een geweldige klimmer, veel behendiger dan spechten en boomkruipers. Ze hebben korte poten met lange nagels. Zo hebben ze goede grip op de boomschors. Het is een broedvogel van gemengde bossen. In de zomer is hij onophoudelijk bezig de schors af te zoeken naar allerlei soorten



Boomklever op stam  
tekening Aly van Eijk



Vliegenzwam  
tekening Aly van Eijk

insecten, larven, rupsen, oorwurmen etc. In de winter eet hij gedeeltelijk zaden van b.v. de hazelnoot, beuk, esdoorn en bessen. De zaden en noten zetten ze vast tussen de bast van de boom. Om ze zo met hun krachtige snavel kapot te pikken. Ze zitten het hele jaar door in hun eigen territorium, daar blijven ze. Op het landgoed Remmerstein hoor je ze veel.

Het paddenstoelen seizoen is begonnen, in juli rook en zag ik de eerste stinkzwammen al. Veel soorten russela's, bovisten, waar je de reuzenbovist beslist niet over het hoofd ziet. Je ziet ze veel langs de wegen, bijvoorbeeld bij de Oostelijke Rondweg in Veenendaal. Daar zitten ze op het talud, in de verte zie je de grote witte ballonnen al, net enorme ballonnen. Ze kunnen een omvang bereiken van 80 centimeter. Ze zijn heel licht, wanneer de strengen aan de basis afbreken; kunnen ze weggeblazen worden. Zodat hun miljarden sporen zich overal kunnen verspreiden. Aardsterren, is weer een verhaal apart, er zijn ongeveer 11 verschillende soorten. Een van de bekendste is de gekraagde aardster. Ze behoren bij de buikzwammen. Ze hebben een bol in het centrum van de stervormige openspreidende vruchtlichamen waaruit bij rijpheid door regedruppels of aanraking de droge bruine sporen worden verspreid. En dan de vliegenzwam, dé paddenstoel die kinderen altijd aanspreken. Rood met witte stippen, associaties met kabouters en elfjes. Wie is er niet mee grootgebracht! Bekend uit de Griekse en de Germaanse mythologie; Het briesende paard van Wodan liet het schuim uit zijn mond vallen. Daar zouden de vruchtlichamen uit zijn ontstaan, bij de Grieken zijn ze bekend als Godenspijs. Ook bij het Hindoeïsme zou de vliegenzwam een rol hebben gespeeld. Maar al zijn ze nog zo mooi, afblijven. Trouwens officieel is het in ons land verboden om te plukken. Dan houden we niets meer over, Nederland moet zuinig zijn op de natuur die er nog over is! Kijk en geniet.

Aly van Eijk.



# Redactioneel

# Recept

Van de redactie

Beste lezer,

Het heeft enige tijd gekost om weer een nummer van het Groene Blad Het licht te laten zien.

Voor het themanummer is er wel enige kopij binnengekomen maar niet voldoende om een themanummer uit te geven. Spijtig, ik had graag een mooi nummer over het Binnenveld aan u willen presenteren. Er zijn toch voldoende mensen die het Binnenveld kennen, er vaker hebben gefietst of gewandeld, of met Mooi Binnenveld al kennis hebben gemaakt. Een kijkje bij de uitkijktoren (waarvan de informatieborden en picknicktafels al voor meerdere keren ten prooi gevallen zijn aan zinloze vernielzucht) om mooi zicht te hebben op de herinrichting van het Wageningse deel van het Binnenveld en de Benekomse Hooilanden.

Niet alleen Mooi Binnenveld maar ook de nieuwe ontwikkeling van de Groen Grens tussen Veenendaal en Rhenen biedt legio wandelgelegenheid en, als het achter de dikke rietkraag zichtbaar is, een uitkijk over de oeverzwaluwwand. Kent u het niet, neem dan eens een kijkje.

Het aangeleverde materiaal voor het Themanummer kunt u in dit herfstnummer vinden.

Nieuwe redacteur gezocht.

Het is goed om te beseffen dan het Groene Blad van u en voor u is. Als er vanuit de leden en de werkgroepen niet voldoende kopij komt wordt het voor mij een probleem om een nieuw nummer te produceren. Een afspraak uit het verleden om bij toerbeurt vanuit de werkgroepen voor een bijdrage te zorgen is in vergetelheid geraakt. Jammer, het is een goede gewoonte om de IVN-leden op de hoogte te houden van wat er binnen onze afdeling allemaal gebeurt. Ik, en de leden, rekenen op u.

Ik heb de afgelopen 4 jaar het Groene Blad samengesteld. Ik ben geen redacteur en had ook geen redactionele ervaring. Ik hoop toch de afgelopen jaren een aangenaam en leesbaar Groene Blad aan u te hebben gepresenteerd. Maar de tijd is gekomen om het stokje aan een ander over te dragen. Ik zal uiterlijk eind van 2021 stoppen met deze klus, en hoop dat er binnen ons IVN mensen zijn met redactionele ervaring en zin om het over te nemen.

Ik heb het bijna steeds alleen gedaan, maar wel ervaren dat het goed is als er iemand naast je staat die niet alleen meehelpt met de samenstelling van het Groen Blad, maar ook in staat is om het over te nemen als dat onverhoopt nodig mocht blijken. En hoe eerder er een tweede persoon komt, hoe beter het is.

U kunt mij altijd bereiken via: [redactie@ivnveenendaal-rhenen.nl](mailto:redactie@ivnveenendaal-rhenen.nl)

Nico Bosman

**Vegetarisch recept van een selderijtaart met kappertjes en olijven**

Ingrediënten

Voor het deeg: 150 gram bloem

1 ei

1 theelepel bakpoeder

4 eetlepels olie en 3 eetlepels water.

Voor erop: handje kappertjes

300 gram knolselderij

100 gram pittige smeltkaas (montna

Appenzeller)

30 gram groene olijven

2 eetlepels verse mierikswortel.

Maak het deeg door de bloem te mengen met het ei, het bakpoeder, de olie en het water. Leg het een uur in de koelkast.

Verhit de oven tot 200 graden \*C. Spoel de kappertjes af onder stromend koud water. U kunt beter kappertjes nemen die in zout zijn ingelegd dan in azijn. Het ergste zout kun je er nl. afspoelen, maar zuur trekt in de kappertjes.

Rasp de knolselderij op een fijne rasp. Rasp ook de kaas en de mierikswortel. Snijd de olijven in partjes.

Vet een bakvorm in met olie en bekleed hem met het deeg. Bak het deeg in een kwartier blind voor. Leg er dan de mierikswortel, de knolselderij, de kappertjes en de olijven en bestrooi alles met de kaas. Zet de vorm weer terug in de oven en laat de taart een tweede kwartier lang bruin worden, zo nodig wat langer. Laat hem iets afkoelen en serveer hem daarna in punten met een frisse salade. Eet smakelijk.

Cokkie Gadella



# Binnenveld

## Een compleet Binnenveld.

Het Binnenveld is een geliefd gebied voor hen die er wonen en werken. Het is ook een uniek gebied voor natuur en voor landbouw. Veel mensen uit de omliggende kernen met 250.000 inwoners genieten volop in het Binnenveld m.n. in het voorjaar. Volgens Sovon (Vogelonderzoek Nederland) is het Binnenveld één van de meest rijke vogelgebieden van Nederland. Het gebied kenmerkt zich door sterke agrarische bedrijven m.n. op de flanken. In 2019 heeft er een enorme overgang plaatsgevonden van 300 ha boeren natuur naar z.g. botanische natuur; het project Binnenveldse Hooilanden aan de Gelderse kant met drie terreinbeheerders, SBB Gelderland als grootste partij, Mooi Binnenveld en de (boeren) Coöperatie Binnenveldse Hooilanden. Aan de Utrechtse kant was er in 2018 de kavelruil met o.a. gevolgen voor de Hellen, uiterwaarden bij Elst en de Achterbergse Hooilanden. En nog steeds is er volop ontwikkeling. Er zijn ideeën over zonneparken-windmolens, er ligt een Stikstof-vraagstuk, er is emotie, er zijn meningen .....mensen zijn het erover eens of helemaal niet ..... hoe het moet in het Binnenveld. De Agrarische Natuur Vereniging (ANV) Het Binnenveld heeft een gedegen rapport opgesteld om met alle betrokken te werken aan meer biodiversiteit. Staatsbosbeheer Utrecht SBB heeft inrichtingsplannen klaar voor de Achterbergse Hooilanden gericht op botanische doelen. De gemeente Rhenen werkt aan een gebiedsvisie en steunt een integrale ontwikkeling.



Figuur 1. Grutto op het bordje van SBB. Foto: Peter Pfeifer.

Het probleem met het Binnenveld is dat het bestuurlijk opgeknipt is. Twee provincies, 4 gemeenten, twee land-schappen organisaties, SLG in Gelderland en LEU in Utrecht, twee provinciale SBB-organisaties, zelfs de weidevogelaars zijn apart, moeten voor hun eigen provincies de aantallen opgeven alsof er nooit één heen en weer vliegt. Het waterschap Vallei en Veluwe is de formeel de enige bestuurlijke organisatie over de grenzen heen. De ANV Het Binnenveld stemt haar activiteiten af op het hele gebied en draagt dat ook (als enige) bewust uit. [Afbeelding met gras, buiten, vogel, staand Automatisch gegene-reerde beschrijving]

Wat het Binnenveld kan helpen is uitzoomen en over de grenzen kijken! Grenzen op de kaart, grenzen tussen natuur en landbouw, grenzen tussen groepen of mensen. Dat vraagt om een stevig proces waarbij iedereen betrokken wordt en zich herkent en erkend voelt. Een eerste stap is misschien wel gezet op wat ik noem het Moeke-overleg op 17 juni jl. In dat informatieve overleg werden twee nieuwe plannen voor het Binnenveld toegelicht. Het plan in opdracht gemaakt van de Agrarische Natuurvereniging (ANV) het Binnenveld met de titel: "Agrarische natuurbeheer en weidevogels in het Binnenveld". En het: "Inrichtingsplan Achterbergse Hooilanden" van Staatsbosbeheer (SBB) Utrecht. In dit overleg op afroep van wethouder Peter de Rooij van Rhenen waren bijeen naast de wethouder en beleidsmedewerker van de gemeente Rhenen, de schrijver van het genoemde uitvoeringsplan voor weidevogelbeheer, mensen van LTO en ANV, uiteraard mensen van SBB Utrecht en weidevogelbeschermers

In het verslag van deze informatieve bijeenkomst staat dat het beter is om te: "streven naar gebiedsgericht beleid, dat wil zeggen specifiek voor het Binnenveld: maatwerk, zonder regels die elders gelden maar hier wellicht onbedoeld beperkingen opleggen: dat wil niemand".

De vraag is wie pakt bestuurlijk de regie voor het hele binnenveld, voor het integrale totale vraagstuk met al die verschillende belangen, tegenstrijdige ingrepen soms. Vaak wordt te veel alleen op inhoud van het eigen (geknijpte) stukje gelet en te weinig op het grote geheel. Met inzoomen op de stukjes en daar bij wijze van spreken prikkeldraad om zetten wordt het er niet mooier op. Uitzoomen, en nog eens, en met wat je dan ziet sturen (op basis van breed draagvlak en een krachtig mandaat) op waar we in de toekomst allemaal blij mee kunnen zijn. Laten we sturen op één geheel, op een gebied waarbij iedereen kan zeggen zo is het voor mij compleet.

## Twee nieuwe plannen

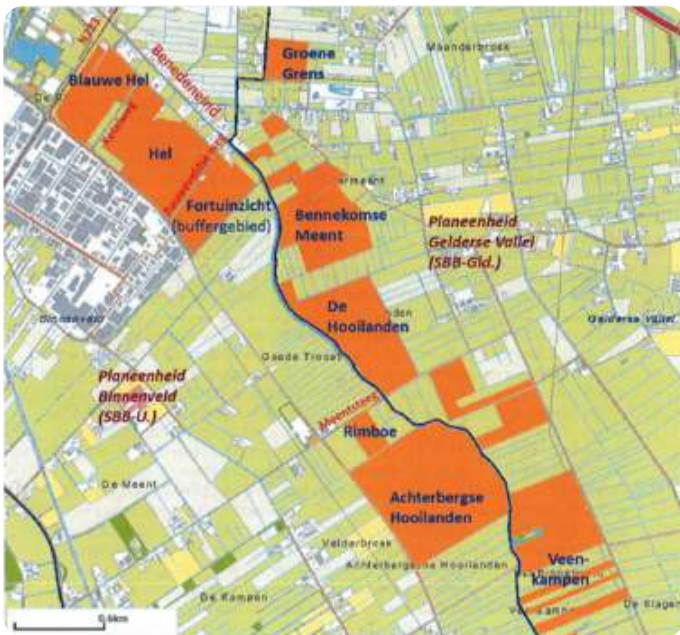
Wat bieden de twee nieuwe plannen het Binnenveld? We zoomen eerst nog even in op de twee nieuwe plannen zoals boven genoemd, gepresenteerd in het Moeke overleg. Daarna komt het uitzoomen.

Plannen Staatsbosbeheer voor de Achterbergse hooilanden Op 17 juni, het Moeke-overleg, hielden Jasper Kuipers en Rein Zwaan van SBB Utrecht een presentatie over het inrichtingsplan van SBB voor de Achterbergse Hooilanden in Utrecht. Uit het verslag van die bijeenkomst (met akkoord van SBB) de inhoud van hun presentatie op hoofd-

lijnen:

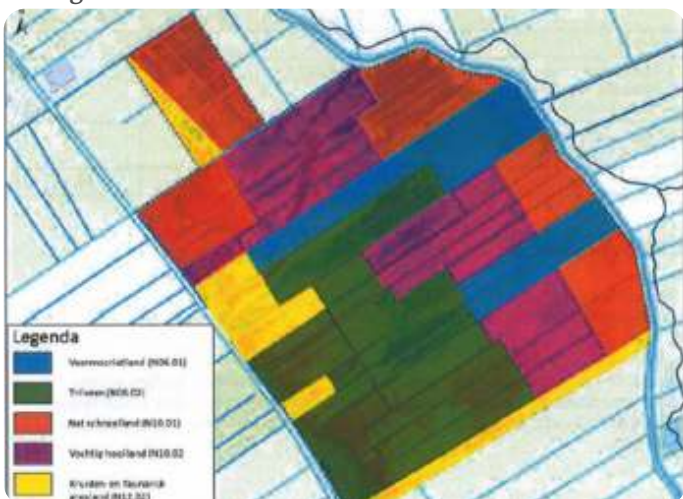
- SBB streeft naar het open houden van het gebied
- SBB zal in opdracht van de provincie botanische doelstellingen realiseren en zal niet actief sturen op weidevoelgoedstellingen
- De overschrijding van de stikstof normen is hoog in het Binnenveld en zal met zowel bron- als gebiedsgerichte maatregelen moeten worden aangepakt
- SBB ziet kansen om het Binnenveld samen met de andere gebiedspartijen als 1 landschap ecologisch geheel te beheren inclusief de agrarische gronden
- SBB doet een oproep naar agrariërs om mogelijkheden te verkennen voor natuur inclusieve landbouw, of beheer kan worden afgestemd en of gronden agrarisch kunnen worden gebruikt.

Bijgaand onderstaande kaart van de Utrechtse en Gelderse situatie van voor het project Binnenveldse Hooilanden. Typerend is de tekst onder het plaatje.



Figuur 2. Toponiemen in het Binnenveld. De Grift is de grens van de planeenheid en provincie! Bron: SBB.

SBB Utrecht heeft op basis van divers onderzoek kwaliteiten vastgesteld voor nieuwe natuur in de Achterbergse Hooilanden. Daaruit volgt dat er kansen zijn voor 5 verschillende natuurbeheertypen in dit gebied. Onderstaande kaart geeft een beeld.



Figuur 3. Nieuwe natuurtypenkaart voor het object de Achterbergse Hooilanden (periode 2020 en verder) Bron: SBB. Zie kader voor toelichting.

Een nadere toelichting op de typen is te vinden op internet. Een systeem waarbij provincies allerlei codes gebruiken voor Subsidies Natuur- en Landschapsbeheer (SNL) en agrarisch natuurbeheer (ANLb). Tik het nummer en de naam van het type maar in je krijgt een omschrijving.

Het gaat om

- N06.01; Veenmoerrietlanden, blauw,
- N06.02; Trilveen, groen,
- N10.01; nat schraalland, rood
- N10.02; vochtig hooiland, paars
- N12.02 Kruiden – en faunarijke grasland, geel

Het type, kruiden – en faunarijke graslanden biedt in naam nog perspectief voor weidevogels maar dit type is voornamelijk gepositioneerd tegen de Maatsteeg aan wat verstoring door verkeer oplevert. Het is hetzelfde type wat ten zuiden van de Hellen ligt. Daar is geen weidevogel meer te vinden. Zonder een nader actief sturen op weidevoelgoedstellingen zijn deze plannen mogelijk het einde verhaal weidevogels.

Even opzij gekeken naar het Gelderse zien we dat daar deze typen nieuwe natuur als zijn ingevoerd. Alleen zijn daar de zg. Bloemrijke graslanden mogelijk. Die zijn in principe nog geschikt voor weidevogels. Echter zijn deze typen graslanden daar in het gebied van het de Coöperatie Binnenveldse Boeren gepland en het is nog maar de vraag of en hoe dat type dan wordt beheerd. De boeren zien er namelijk geen brood meer in nu het totaal veel natter is geworden dan eerst gedacht.

SBB gaf in het overleg aan dat er nog veel moet gebeuren om ook de stikstofdruk te verlichten. Daarvoor moeten ze in gesprek met boeren in het Binnenveld. In die zin is er noodzaak voor integrale aanpak van landbouw en natuur. Misschien is er wel een soort integrale buitengebied coördinator nodig voor Rhenen, zo wordt in de bijeenkomst geopperd of, beter zelfs op Binnenveld niveau.

In de bijeenkomst was instemming te horen over het feit dat SBB het gebied open wil houden en dat werd aangegeven dat een deel van de SBB-gronden ook agrarisch gebruikt zouden kunnen worden, onder voorwaarden. Genoemd is nog om een paragraaf weidevogels op te nemen in het beheersplan.

Commentaar.

Natuurlijk bieden de Achterbergse Hooilanden met kwelwater van de Utrechtse Heuvelrug een kans voor mooi botanisch beheer. Een natuur die je wilt stimuleren en dat moet je ook zeker doen waar dat kan. Als ik echter de namen zie van de geknipte stukjes denk ik gaat dat wat worden? Deze zomer was ik op vakantie in de Weerribben, Ossenzijl e.o. en Zuidwest Friesland. Daar heb je die natuurtypen in grote oppervlakten, goed voor zonnedaauw, rietorchis, voor de purperreiger en blauwe Kiekendief. Die veengebieden zijn daar ook dankzij menselijk ingrijpen maar zijn daar passend bij de grote veengebieden naast de polders. Hier in het Binnenveld is geen sprake van dit soort oude veengebieden, wij hadden hooilanden. vind ik

Vervolg pagina 14

vervolg van Groene Grens

wordt het kwelwater dus extra kalkrijk.

Probeer ook eens op dit kaartje de plaatsen te vinden van de Hellen, De Bennekomse Meent en het Meeuwenkampje. Ze liggen allemaal op of nabij de rand van de Eem-formatie!

Toen de zee zich weer terug trok is er op enkele drooggevallen plekken al reeds veen gevormd. Deze veenlagen zijn later weer bedekt door andere formaties. Deze veenlagen worden gerekend tot de Woudenberg-formatie.

### Planten

Kunnen we nu aan de planten zien dat er in de Groene Grens dus kalkrijke kwel naar boven komt? Het antwoord op de vraag is natuurlijk ja. Dat kunnen we zelfs op twee manieren zien. Ten eerste zien we dat aan de vegetatie in zijn geheel. Die is namelijk vrij open en er zijn zelfs nu nog kale plekjes zand te vinden (zie foto 1). Vele planten blijven ook erg klein. Dit laat dus zien dat de voedselstoffen erg karig beschikbaar zijn voor de planten.

Ten tweede kunnen we het zien aan een aantal plantensoorten die een grote voorkeur hebben voor kalkrijke kwel. Enkele van deze soorten zijn Bosbies, Gewone dotterbloem, Holpijp, Vlozegge, Kleine valeriaan, Bevertjes en kranswieren. Maar daarnaast komen er nog vele soorten voor die kenmerkend zijn voor blauwgraslanden. En dat zijn vaak de plantensoorten die van een voedselarme bodem houden.

Al met al kunnen we concluderen dat door de bijzondere ligging van de Groene Grens in de Gelderse Vallei er voor zorgt dat we kunnen genieten van een zeer bijzondere flora in het gebied.

Carlo van de Weerd

P.S.: Mijn bevinding dat juist de Eem-formatie het kwelwater van extra kalk voorziet heb ik niet duidelijk kunnen terug vinden in de literatuur. Ik hou mijn daarom van harte aanbevolen als iemand toch hier enig wetenschappelijk bewijs van weet te vinden.

### Geraadpleegde bronnen:

[www.dinoloket.nl](http://www.dinoloket.nl)

Natura2000 gebiedsanalyse voor de Programmatische Aanpak Stikstof (PAS): Binnenveld, 2017

Effecten van hydrologische maatregelen tegen verzuring en vermessing op water, bodem en vegetatie in Groot Zandbrink; evaluatie na twaalf jaar, 2003

Inventarisatie van de Bennekomse Hooilanden en de Bennekomse Meent in 2008, KNNV afdeling Wageningen, 2009



# Klimaatcursus

**Klimaatcursus De Groene Verandering** start begin 2021 in Veenendaal en Ede .

Leer hoe jij het verschil kunt maken voor onze planeet! De coronapandemie lijkt de aandacht van de media voor de klimaatopwarming sinds het voorjaar af te leiden. Terwijl- zonder de ernst van de pandemie te bagatelliseren!- de klimaatopwarming een minstens zo groot risico vormt voor het welzijn en gezondheid, zelfs het overleven, van de mensheid. Er zijn inmiddels wereldwijd steeds meer signalen dat het klimaat in een, zeker sinds het ontstaan van de mensheid, ongekend hoog tempo opwarmt en toenemend ontregeld raakt.

Gelukkig was er onlangs weer veel aandacht voor het klimaat in een grote Nederlandse krant, Trouw (9 en 10 oktober jl.). Voor de twaalfde keer stelde Trouw haar lijst met “de Duurzame 100” vast.

Persoonlijk vond ik het erg leuk dat dit jaar juist jongeren en wel de Jonge Klimaatbeweging, met als ‘opperhoofd’ Werner Schouten (22), door Trouw is bekroond tot 1 van de Duurzame 100.

Met hun Jonge Klimaatbeweging vertegenwoordigen Schouten en compagnons Dorian de Gruijter (23) en Wytze Walstra (19) 100.000 jongeren tussen de 16 en 32 via ruim vijftig aangesloten organisaties.

In dezelfde lijst van Duurzame 100, staan nog meer initiatieven die actie voeren tegen de klimaatopwarming. Extinction Rebellion (XR) staat op nummer 4, klimaatklusers op 9. Ook het burgercollectief ‘Grootouders voor het Klimaat’ staat op de lijst.

Maar in feite dragen alle op de lijst vermelde projecten, bewegingen en personen door hun initiatieven bij aan duurzaamheid en dus aan het voortbestaan van de mensheid. Simpelweg, door zich op zeer diverse wijzen in te zetten voor het leefbaar houden van onze planeet, ook voor de komende generaties.

Een ‘groen’ voorbeeld is “Mooi Binnenveld”. Dit is een burgerinitiatief waar burgers uit de Gelderse Vallei, waaronder IVN-ers uit Ede en Veenendaal-Rhenen, samen een bedrag van ca. € 400.000 hebben bijeengebracht voor de aankoop van 50 ha . Veel van hen en anderen ondersteunen als lid van Stichting Mooi Binnenveld de inrichting en het onderhoud financieel en/of als actief vrijwilliger. Bijzonder aan al deze initiatieven is dat zij “” van onderop” dus burgerinitiatieven zijn. Klein of groot, ook zij maken een verschil voor onze planeet!

Zelfs in coronatijd blijkt het onderwerp klimaatverandering hot!

Wie benieuwd is naar de link tussen mens en klimaat en naar hoe wij zelf een verschil kunnen maken voor onze planeet, is welkom bij de klimaat-cursus De Groene Verandering.



IVN Ede IVN Veenendaal -Rhenen

## Klimaatcursus van start in Ede en Veenendaal

Leer hoe jij het verschil kunt maken voor onze planeet.

De cursus is door landelijk IVN ontwikkeld en wordt begin 2021 gezamenlijk verzorgd door de IVN-afdelingen Ede en Veenendaal-Rhenen.

In de IVN Klimaatcursus wordt klimaatverandering in een breed perspectief geplaatst en worden verbanden gelegd tussen klimaat, natuur en duurzaamheid.

We belichten de huidige stand van zaken rondom klimaatverandering en kijken naar de wisselwerking tussen menselijk handelen en het klimaat.

Naast informeren heeft deze cursus het doel om mensen te activeren door ze handvatten te bieden om zelf in actie te komen.

Je gaat met kennis over de ecologische voetafdruk, klimaatcommunicatie en klimaatrechtvaardigheid zelf een actieplan opstellen.

De Duurzame 100 kunnen je hierbij tot inspiratie dienen. Maar ook de in 2018 door een groep IVN-ers uit verschillende afdelingen ontwikkelde (verjaar-)kalender 'Een duurzaam Jaar'. Per maand vind je naast achtergrondinformatie en uitdagingen ook initiatieven: een inspirerende mix van voorbeelden binnen en buiten IVN.

De actieve leden van onze afdeling hebben deze kalender afgelopen jaar als dank voor hun inzet van ons bestuur cadeau gehad. De kalenders zijn nog steeds bij IVN verkrijgbaar. Als deelnemer aan de klimaat-cursus krijg je er echter bij aanvang van de cursus gratis een uitgereikt.

Aan het eind van de cursus heb je een stevige dosis kennis, inspiratie en vaardigheden om met een positieve, duurzame houding jouw omgeving te beïnvloeden.

De cursus is geschikt voor iedereen, dus je hoeft geen voorkennis over het klimaat te hebben.

Het enige wat je nodig hebt is de motivatie om samen te leren en een steentje bij te dragen aan het behoud van onze planeet. Een actieve inbreng door de cursisten wordt zeer op prijs gesteld!

De bijeenkomsten zullen plaatsvinden in Ede (de Zanderij) en in Veenendaal (de Groenhof).

Op de locaties houden we ons aan de coronamaatregelen. De cursus bestaat uit een zeven lesavonden en drie zaterdagochtenden voor twee excursies en de afsluiting.

De cursus start afhankelijk van de coronaontwikkelingen in januari a.s. en loopt door tot in maart 2021.

Woensdag 7 oktober is er een eerste informatiebijeenkomst gehouden over de cursus in de Groenhof (Veenendaal). Een aantal deelnemers hebben zich reeds voor de cursus aangemeld.

Je kunt je nog steeds aanmelden!

Wacht niet te lang aangezien we het aantal deelnemers in verband met corona moeten beperken. Vol is vol!

Inwinnen van nadere informatie en/of aanmelden voor de cursus kan bij Ida Marsman ([imarsman@xs4all.nl](mailto:imarsman@xs4all.nl)) of Lia Hemerik ([lia.hemerik@wur.nl](mailto:lia.hemerik@wur.nl)).

Deelname aan de cursus kost 60 euro (IVN-leden 50 euro).

Ida Marsman



foto Tineke Wouda

### vervolg van Binnenveld

het gekunsteld. Deze natuurtypen z hier doet gekunsteld aan, ecologisch tekentafelwerk. ook nooit geweest. Het Binnenveld is nu juist het land van oudsher vol met boerennatuur. Deze boerennatuur was nat en zorgde er zo voor dat men pas kon hooien in de zomer als het droger werd. De hooilanden heten niet voor niks zo en na het hooien was er soms nog een lichte vorm van beweiding. Boerennatuur vol van kruiden, insecten, vogels, amfibieën etc. Het is met de soortenrijkdom van de Binnenveldse Hooilanden de vraag of deze huidige plannen van SBB wel een plus zijn voor de soortenrijkdom van het hele Binnenveld. Als de weidevogels verdwijnen verliezen we sowieso al soorten.

In de jaren 70 was er allen maar boerennatuur in het Binnenveld en waren er heel veel weidevogels (vraag het maar eens aan je opa of vader) in het Binnenveld. Ook in de uiterwaarden en bijvoorbeeld in de Blauwe kamer wemelde het van weidevogels. Die zijn daar nu weg. Ja, het klopt dat er nu minder zijn maar dat komt voort uit het feit dat we landbouw en natuur uit elkaar hebben getrokken. En daar kunnen we wel weer wat aan doen.

Meer weidevogels in het Binnenveld, perspectief voor weidevogels in natuur en agrarische sector.

Deze zomer is het rapport "Agrarisch natuurbeheer en weidevogels in het Binnenveld" verschenen. Het rapport is opgesteld in opdracht van de Agrarische Natuur Vereniging (ANV) Het Binnenveld. Veel partijen hebben inbreng gehad. Bestuurders, boeren en weidevogelaars werkten mee. Het rapport van ROM-3D vol aanbevelingen is aangeboden aan de beide provincies, omliggende gemeenten, het Waterschap Vallei en Veluwe, LTO en terreinbeheerders zoals Staatsbosbeheer. Met het opleveren van het rapport ging een persbericht mee. Dat kreeg de titel: "Meer weidevogels in het Binnenveld?"

De vraag is of dat kan? Bij de presentatie op 17 juni blijkt dat de ANV zelf is overtuigd. Er ligt zelfs een potentie in het gebied voor een verdubbeling van de aantallen. Het rapport kent een sterke analyse en is op basis daarvan hoopvol mits er aan een aantal voorwaarden wordt voldaan. Ten eerste moet het Binnenveld open blijven, geen windmolens of zonneparken. Ten tweede zouden gemeentes uitspraken kunnen doen over de status van het gebied zijnde een weidevogelgebied en op basis daarvan faciliterend kunnen optreden. Ten derde is er de oproep aan terreinbeheerders zoals Staatsbosbeheer en Mooi Wageningen om meer te doen aan het behoud van de habitat voor weidevogels naast het realiseren van botanische doelen. Ten vierde is er een oproep aan de boeren om meer te doen met beschikbare weidevogelpakketen in hun beheer. We spreken dan over middelen die via de provincie (het zg. ANLb systeem) beschikbaar zijn. Mede door inzet van de weidevogelaars zijn juist vanaf 2019 de mogelijkheden hiervan verruimd. Boeren moeten er dan nog wel gebruik van (willen) maken. Het gaat dan bijvoorbeeld om meer stroken met kruidenrijkgrasland van 3 meter langs sloten.

Het rapport schets dat in het Binnenveld veel weidevogels hun jongen grootbrengen. Grutto's, tureluurs, kieviten, wulpen komen ieder jaar vanuit Afrika naar de natte wei-

landen. Ze voelen zich aangetrokken tot het Binnenveld en zijn te gast bij boeren en terreinbeheerders die met vrijwilligers de vogels een mooi verblijf geven. De kwart miljoen inwoners van de WERV-gemeenten (Wageningen, Ede, Rhenen en Veenendaal) komen vaak juist vanwege de weidevogels in het Binnenveld. De lente start. Maar zo schrijft het ANV er is nog meer potentie. Mooi toekomstbeeld. Het rapport schrijft ook over een ontwikkeling van de sector, de inkomens die onder druk staan, de opties voor andere verdienmodellen. Het biedt ruimte, ideeën, kansen maar zegt nergens hoe het moet.

Over het gebied zelf is te lezen dat het naar het midden toe steeds meer open wordt, met langs de Grift natte en vochtige graslanden, daaromheen agrarische percelen met allerlei maatregelen voor nesten en kuikens en, naar de flanken toe geleidelijk aan meer opgaande begroeiing. Weidevogels eisen een gezonde omgeving, die dan tegelijk ook gezond is voor mensen, met minder uitstoot van broeikasgassen en stikstof. Dit beeld wordt weergegeven met onderstaande kaart.



Figuur 4. Kaartbeeld met natuurkern en omliggende agrarische gronden, mogelijk beeld voor de toekomst. Bron: Het rapport zelf.

Toelichting kaart:

Centraal deel-kern van het weidevogelgebied, dit deel bestaat uit:

- de natuurkern van het Binnenveld met 300 ha natte open natuurterreinen – gericht op botanische doelen; weidevogels profiteren mee. SBB, coöperaties van boeren en burgers zijn de terreinbeheerders
- 24 ha agrarische natuurbeheer door boeren Achterberg met ANLb pakketten
- 450 ha omliggend boerenland fijnmazig dooraderd door randenbeheer van 3 meter langs de slootkanten
- in dit centrale deel is plaats voor kievit, grutto, tureluur, scholekster en wulp en mogelijk ook voor de watersnip. Ook voor de patrijzen en kwartels biedt deze kern een prima habitat.

Satellieten voor Kievit en kleinschalig boerenland op de flanken

- op de flanken is het minder open, op enkele plekken kieviten en ook hier ruimte voor patrijzen en kwartels, gele kwikstaart, roodborsttapuit, graspieper en zo meer.

Het rapport werkt diverse scenario's uit waarbij er voor boeren perspectieven worden geschetst om met hun hulp

en aanpassing van beheer negatieve ontwikkelingen ten aanzien van weidevogels om te buigen naar een positieve. Dat dit moet passen in hun bedrijfsvoering voor houdbare en innovatieve landbouw is duidelijk. Je kunt de boeren evenmin als de weidevogels oppakken en elders neer zetten. Het inzetten van andere inkomensmodellen met weidevogels kan wel beter worden gestimuleerd. Agrarisch natuurbeheer levert een meer gezonde omgeving voor iedereen. Daarom is het goed als meer boeren meedoen in agrarisch natuurbeheer mits dit ook een gezonde bedrijfsvoering niet in de weg staat. Het rapport kun je vinden op [www.anvhetbinnenveld.nl/nieuws-anvhetbinnenveld.php#bericht196](http://www.anvhetbinnenveld.nl/nieuws-anvhetbinnenveld.php#bericht196)

#### Commentaar.

Het rapport van 42 pagina's dik, biedt een totaal en integraal beeld van de situatie qua weidevogels, agrarische sector, natuur en boerennatuur. Alles is in beeld. Men schroomt niet de dingen te benoemen, heldere analyse en synthese. Helder ook dat iedereen "aan de bak moet" om het voor iedereen compleet te maken en te houden.

#### *Uitzoomen, observatie en creativiteit.*

Met het gesprek met mevr. Carola Schouten als Zomergast van de VPRO tuimelen sommige uitspraken van haar en de bovenstaande teksten nog door mijn hoofd. Ze sprak over de: "erfenis van het systeem uit de school van dr. Sicco Mansholt" en een nieuwe weg van meer circulaire landbouw.

**"Observatie gevolgd door creativiteit wordt onze grootste bondgenoot" citeerde ze een tekst uit de Biggest Little Farm. En: "... wij hebben in ons landbouwsysteem in stukjes te veel opgeknipt".**

In het artikel in Trouw geven Ad Woudstra en ik een beeld van de ingreep in Gelderland. Dat die juist haaks wat staat op wat de maatschappij wil richting meer circulaire landbouw. Een voorbeeld van opknippen. Door de ingreep en het onttrekken van landbouwgrond met boerennatuur is er een harde grens ontstaan tussen natuur en landbouw, iets dat we nou net niet willen. De afgegraven grond uit de Binnenveldse hooilanden is als ophooggrond bij boeren terecht gekomen en die zijn daarop intensiever gaan boeren in plaats van extensiever. SBB in Utrecht wil meer van datzelfde in Achterberg toepassen. Men wil op "kleine postzegels aan grond" vijf verschillende natuurtypen ontwikkelen. Natuurtypen die van oudsher hier niet voorkomen want het was boerennatuur. Wat er nu ligt lijkt al het meeste op wat het was in de 70er jaren, alleen mag er nu niet meer worden geweid met vee. Ik denk dat deze 'niet weiden' maatregel biodiversiteit en weidevogels kost. Lichte beweiding met jongvee dat mest achterlaat is een bron voor insecten en alles daaromheen. De huidige plannen van SBB zijn meer van hetzelfde als wat in Gelderland is gebeurd en levert voor het Binnenveld dus niks extra. Het gaat echter wel veel kosten en ten koste van de bestaande weidevogel habitat. Ik herken deze plannen vooral als een inzoomen op details. Het zou niet misstaan als SBB meer zou gaan uitzoomen, de weidevogels daarbij in beeld krijgt en de boeren die meer stapjes willen zetten naar natuurinclusieve landbouw of circulaire landbouw.

Minister Carola Schouten stuurt aan op meer circulaire landbouw. Dat landbouw en natuur meer zouden moeten samenwerken, dat we, ik citeer haar: "meer processen die in de natuur aanwezig zijn hun gang zouden moeten laten gaan". De huidige Achterbergse Hooilanden is één en al boerennatuur. Al jaren. Met een plus voor botanische doelen en een plus voor weidevogels (alleen al het weiden weer toestaan werk als een plus) en een plus richting boeren die willen extensiveren kan het gebied zich ontwikkelen tot een zeer soortenrijk gebied met een grote diversiteit. Naast het al in Gelderland ontwikkelde gebied voor botanische doelen wordt met een breed en integraal beleid in het Utrechtse, het Binnenveld één van de meest soortenrijke gebieden in Nederland. Behoud van de huidige soorten en met inzet van kleine ingrepen ruimte geven voor nieuwe soorten. Deze aanpak kan bijna kostenneutraal. Boeren voeren samen met de SBB het beheer uit en dat is een stuk goedkoper dan dat SBB dat zelf moet doen op de 5 stukjes.

**Een observatie was ook te lezen in artikel Binnenveld 3 Groene blad zomer 2020. Als reactie daarop een verder uitzoomen in de hoop dat het kan dienen als bondgenoot in het voeren proces in het Binnenveld.**

In Het Groene blad, zomer 2020 stonden 3 artikelen over Het Binnenveld. Twee artikelen die eerder in Trouw stonden en één reactie daarop van Peter van Hooff. Dat artikel zoomt uit en sluit af met een opmerking dat het belangrijk is om een balans te vinden. Dat is goed. In het artikel is het blikveld echter vooral gericht op de weidevogels en minder op het hele binnenveld. De weidevogels worden daarbij weggezet alsof ze er niet meer bij horen, er niet toe doen, die moeten maar de Arnhemheense polder vliegen vanwege andere natuurbelangen. Het is toch wel een beetje van de zotte dit als je wat uitzoomt. Het Binnenveld was met zijn boerennatuur weleer één van de rijkste weidevogelgebieden. Dat er nu minder zijn heeft diverse redenen. Dat er nu nog wel zoveel zijn (één van de grootste en meest soortenrijke populatie in heel Gelderland/ Utrecht\*) is al meer dan 25 jaar te danken aan boeren en vrijwillige weidevogelaars. Een krachtig pleidooi om deze te handhaven naast andere natuurdoelen zou ik meer wijs vinden.

Inzoomen op wat jagers doen of zelfs suggereren wat ze zouden willen doen, namelijk ooievaars afschieten is allesbehalve waar. Het volgt na de zin om één en ander in wat breder perspectief te zien maar doet dat niet. Als je wat uitzoomt weet je namelijk best dat ooievaars het probleem niet zijn. Die jagen niet! Daarom is genoemde sug-



**Mucha** restaurant

**3-gangen keuze uit de gehele kaart € 32,50**  
inclusief brood met aioli en olijven!  
(m.u.v. gerechten met een meerprijs)

**Reserveren?**  
[www.restaurantmucha.nl](http://www.restaurantmucha.nl)  
of 0318-505533

De Sterke Arm 1 • 3901 EK Veenendaal

gestie ook zeer verwerpelijk en heel gevaarlijk. Het probleem is wel het totaal aan habitat met aantal voorkomende predatoren in die habitat. Als de habitat wordt verkleind door menselijk ingrijpen (stedelijke ontwikkeling, infrastructuur, landbouw, eenzijdige natuur) en de predatoren nemen toe ook door menselijk handelen is nadenken over een evenwichtig predatiebeleid heel belangrijk. Als de mens aan beide kanten zit is het ook een menselijke verantwoordelijkheid om dat evenwicht te bewaren. Je zou willen dat dat in de wereld vaker het geval zou zijn en dus ook hier!



Figuur 5. Een ooievaar die een mol verschalkt. Foto: Peter Pfeifer.

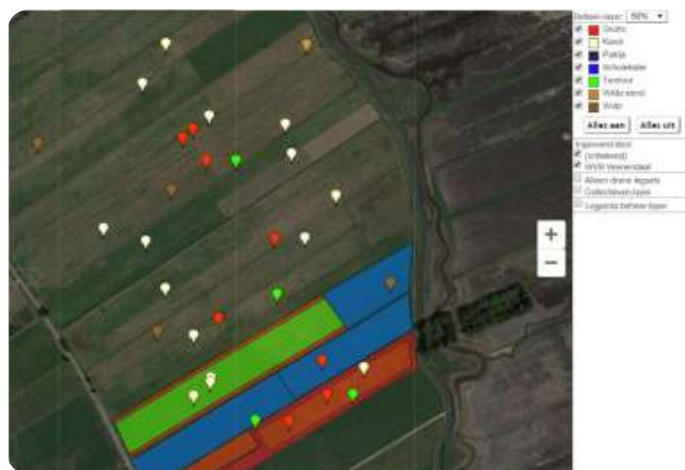
\* Populaties weidevogels tellen tegenwoordig per provincie. Als je alleen naar Utrecht kijkt is het een kleine populatie. Als je alleen naar Gelderland kijkt is het een aanzienlijke populatie. Als je de populatie in het Binnenveld als één geheel beschouwd is het één van de grootste en meest soortenrijke populatie van Utrecht en Gelderland.

### Welke creativiteit naar aanleiding van observaties kan dan dienen als bondgenoot in het voeren proces in het Binnenveld?

[Afbeelding met gras, buiten, zitten, groen Automatisch gegenereerde beschrijving] Creatief is het pareltje in de Achterbergse hooilanden (met zijn gebreken) waar natuur en landbouw elkaar steeds vaker vinden. Dit stukje gebied is in 2019 met inzet van de werkgroep WBW geworden tot een stuk van 24 ha natuurinclusieve landbouw. Een voorbeeld van natuurinclusieve landbouw met voor alle partijen winst. Ook voor boeren door compensatie uit het ANLb systeem.

Creatief is kwelwater te benutten voor plas dras situatie t. b.v. grutto's en tureluurs waarbij er tegelijk een uitstekende voedingsbodem ontstaat voor botanische soorten. Na al, als je in het voorjaar in de Achterbergse Hooilanden mag observeren en dat mogen wij met een onderzoek vergunning van SBB weet je niet wat je ziet. Juist rond de kwelplekken zitten de mooiste planten en broeden de grutto's. Natuurtypen die van nature dus elkaar insluiten en niet exclusief zijn, een stukje voor de Grutto's hier een stukje voor de orchideeën daar.

Creatief zijn boeren die naast hun strakke velden met Engels raai, die goed ontwaterd zijn en nauwelijks bloemen kennen her en der anders beginnen te werken. Naast de boeren van de 24 ha hierboven genoemde percelen zijn er die hun slootkanten met rust laten. Er zijn er die met stroken (randen van 3 of 6 meter) weidevogelland werken. Er zijn dus boeren die zo meer doen met de ANLb pakketten en daarbij succesvol zijn. Mede door de droogte zijn er boeren die nadenken over de ontwatering en grondwaterstand. Was het niet een beetje te veel? Er zijn er bij die nadenken over ander afvoer van water, zo mogelijk met in het voorjaar een plasdras situatie voor weidevogels.



Figuur 6. Kaartbeeld legsels weidevogels, Achterbergse Hooilanden-SBB en Maatsteeg midden – boerenlandnatuurblok van 24 ha. Beeld 2020. Bron: LEU.

Tegelijk in een breder kader zijn er steeds meer boeren in het Binnenveld die streekproducten regionaal vermarkten en er zijn ook biologische boeren. Er is in het Binnenveld een eigen kaasmakerij waaraan 5 boeren uit de streek hun melk leveren en de producten regionaal verkopen. Zie <https://www.meester-affineurs.nl/>

Creatief is “open” kijken naar predatie. Bij predatie gaat het om het totaal aan habitat in hectares met de daarin voorkomende aantallen en soorten predatoren. Als de habitat wordt verkleind door menselijk ingrijpen (stedelijke ontwikkeling, infrastructuur, landbouw, eenzijdige natuur) en de predatoren nemen toe ook door menselijk handelen is nadenken over een evenwichtig predatiebeleid heel belangrijk. Rondom en in de Binnenveldse Hooilanden was dit jaar de predatie heel hoog in het gebied aan de Gelderse kant. Daar waar landbouw en weidevogelnaatuur zich “uit elkaar ontwikkelen” ontstaat een “tafeltje dekje” voor predatoren. We horen dit effect ook uit andere gebieden. Predatoren hoeven nog maar over een klein stukje te lopen en alle eitjes of pullen zijn een “spekkie voor het bekkie”. In het Utrechts deel waar de nesten meer verspreid voorkomen kwam dit jaar erg weinig nesten predatie voor. Het concentreren van weidevogels in kleine gebieden of reservaten zou nog wel eens “het paard achter de wagen spannen” kunnen zijn.

Creatief is het voorstel van de ANV voor het aanstellen van een integrale buitengebied coördinator voor het hele Binnenveld. Iemand aangesteld door beide provincies en



alle 4 WERF gemeenten en hun beleid uitvoert. Een beleid waarin iedereen zich kan vinden met als titel bijvoorbeeld "Binnenveld in Balans". Creatief is dat dat beleid een specifiek gebiedsgericht beleid is, dat wil zeggen specifiek voor het Binnenveld: maatwerk, zonder regels die elders gelden maar hier wellicht onbedoeld beperkingen opleggen, want dat wil niemand. De integrale buitengebied coördinator voor het hele Binnenveld is dus iemand die weigert om in te zoomen maar blijft uitzomen en daarbij de mensen meeneemt.

Creatief is een volksraadpleging te houden onder de 250.000 duizend inwoners. Wat willen die eigenlijk? Aan welke beleving in het Binnenveld hechten die veel waarde?

Creatief is natuurgrond ter beschikking stellen onder voorwaarden aan agrariërs die als tegenprestatie op hun eigen huiskavel minder stikstof gaan gebruiken.

Creatief is kijken naar andere gebieden waarbij een zogenaamde regiodeel voor Natuurinclusieve landbouw het vertrekpunt is voor integrale gebiedsontwikkeling. Wat kunnen we daarvan leren? Is dit voor ons mogelijk ook een handvat voor de regio in het Binnenveld.

Creatief is om in de plannen van SBB het type A02.01 Botanisch waardevol grasland op te nemen. Let op deze code begint met een A van Agrarische. Alle codes in de plannen van SBB beginnen met een N van natuur. De tweedeling ten top. Zoek de botanisch verschillen tussen A02.01 Botanisch waardevol grasland en N12.02 Kruiden – en fauna-rijk grasland. Die zijn er nauwelijks maar qua beheer en participatie van boeren zijn de verschillen groot. Typisch staaltje stukjes knipperij.

Creatief is een streekeigen zuivelproduct maken van melk van koeien die gevoerd worden met kruidenrijkgras uit de Achterbergse hooilanden, wat dan regionaal wordt verkocht.

Creatief is wat uitproberen, ruimte scheppen op grond met een N-code voor bijvoorbeeld een stukje beweiding met jongvee en ontdekken wat dat oplevert aan biodiversiteit.

Creatief is ook een door een boer zelfgemaakt dakje over een nest als bescherming bij het beregemen van de mais. Twee dagen later kwamen de eieren uit!

Creatief is nadenken over de soms levensgevaarlijke situaties op de kaarsrechte wegen in het binnenveld. Maak er een gebied van met voorrang voor inwoners en fietsers. Stel voor het (hele) Binnenveld een 60 km zone instellen. Dat vermindert de N-uitstoot en is veiliger voor heel veel mensen.

Creatief is met het waterschap Vallei en Veluwe opnieuw kijken naar het waterpeil in het agrarische deel van de Achterbergse Hooilanden. Het waterschap stelt 400.000 beschikbaar voor grondeigenaren om water vast te houden. Water wat dan ook goed is voor de weidevogels.

Creatief is nadenken over een coöperatie van boeren die meer willen doen met regionaal produceren en vermarkten. Hierbij zou de Food Valley organisatie een duidelijke rol kunnen spelen.

Creatief is nadenken over dat z.g. Mansholt systeem. In hoeverre zit je daar zelf met kop en schouders aan vast? Vaak hoor ik zeggen dat het systeem uit de jaren 50 niet meer past en boeren een omslag zouden moeten maken.



Figuur 7. Het dakje biedt 100% bescherming bij beregening. Foto: Gerrit van de Scheur.

Alsof boeren daar alleen in zitten! Zijn wij niet zelf heel erg verwend met alle voedsel overall en altijd beschikbaar voor een minimale prijs? Hoe vast zit dat in onze "geenen?" En wat betekent dat dan?

Als dit soort 'creatieven' onze bondgenoot worden in het Binnenveld op de weg naar meer samenhang tussen natuur en landbouw, de burger en de boer dan zie ik voor alle partijen een mooie toekomst. Een klein stukje van dat waar Carola Schouten en heel veel mensen in de maatschappij naar toe willen. Laat het Binnenveld maar een uitwerking zijn van haar gedachtengoed. De kaders zijn er al. Laten we creatief zijn en zorgen voor een compleet Binnenveld voor iedereen.

Roelof de Jong  
Coördinator Weidevogelwerkgroep WBW.

**Hado Groen Techniek**  
Bos Tuin en Parkmachines  
Munnikenweg 155 Veenendaal / Renswoude  
[www.hadogroentechniek.nl](http://www.hadogroentechniek.nl)  
0318 – 517879 of 511006  
Merkdealer van


# Egels

## Egels in de tuin

Op een nacht in juni werd ik 's nachts wakker van een geluid dat ik niet thuis kon brengen. Ik hoorde kreten, gescharrel gezocht en gekreun en nieuwsgierig als ik ben wilde ik weten waar dat geluid vandaan kwam. Dus ik om twee uur midden in de nacht mijn bed uit en naar buiten. Tot mijn grote verrassing trof ik daar een stuk of vier egels aan waarvan een paar mannetjes het op een vrouwtje voorzien hadden.. Ik had niet verwacht dat die kleine beestjes zoveel kabaal konden maken tijdens het liefdespel. Mijn interesse was gewekt en ik besloot mij dus in het leven van de egel te verdiepen.

Egels leven al 50 miljoen jaar op aarde en voorgangers van de soort zijn er al tussen de 15 en 20 miljoen jaar. De egel heeft een dikke spierkap met een stekeldragende huid op zijn rug die bij het oprollen zijn hele lijf verbergt. Dit oprollen doet hij door de spierkap als een zak over zijn hele lichaam te trekken, de pennen richten zich dan op. Zo wordt hij een stijve, stekelige bal.

Een gezonde, volgroeide egel weegt tussen de 800 en 1200 gram, is 20 tot 30cm lang en heeft een staartje van 2 tot 3,5 cm. Er is geen verschil tussen een mannetje en een vrouwtje. De snuit is net als het ondergedeelte behaard en de maximaal 9000 en gemiddeld 6000 stekels van 1 a 2 cm lang, waarmee rug en kop zijn bedekt bieden meestal bescherming genoeg.



## Voortplanting.

Na 9 tot 11 maanden is de egel in staat zich voort te planten. Mannetjes kunnen 's nachts wel 2 tot 3 km lopen op zoek naar een vrouwtje. De paartijd loopt, afhankelijk van het weer, van ca mei tot september. Het vrouwtje zal eerst niets van het mannetje willen weten, maar een beetje een mannetjes egel laat zich hierdoor niet afschrikken. Het vrouwtje maakt hierbij proestende en kuchende geluiden. Ze zal hem met haar stekels te lijf gaan en rondjes lopen tot ze in kringetjes langs elkaar lopen: de egel-carroussel.. Uiteindelijk, soms wel na twee dagen komt het tot een paring, een paring die in enkele secondes is voltrokken.. Samen betrekken ze de woning van het wijfje . Enige tijd voor de geboorte van de jongen jaagt het vrouwtje het mannetje weg. Ze doet dit om hem uit te schakelen als

voedselconcurrent. De jongen worden tussen mei en september geboren na een draagtijd van 35 dagen. Soms krijgt het wijfje een tweede nest. Het gemiddelde aantal jongen ligt tussen de 5 en de 7. Ze worden gezoogd door de moeder die 10 tepels heeft. De jongen worden doof en blind geboren. Hun witte stekeltjes liggen in de door vocht gezwollen huid. Deze slinkt langzaam, zodat de ongeveer 100 stekels al na een dag te zien zijn. Na drie dagen groeien de grijs-bruine jeugdstekels uit. Na ca drie weken gaan de oogjes en oortjes open . De egeltjes zijn nu behaard en hebben al ongeveer 2000 stekels. In de zesde week vallen de eerste witte stekels uit. Tegen het einde van de derde week verlaten ze af en toe het nest, later volgen ze ook de moeder en gaan ze ook voedsel zoeken. Rond deze tijd krijgen ze ook een melkgebit dat ze na 2 a 3 maanden verwisselen tot een blijvend gebit. Na zes weken moeten ze minimaal 300 gram wegen. Als de jongen na 2 a 3 maanden zelfstandig zijn verdrijft de moeder ze. De jongen blijven vaak bij elkaar, ook tijdens de winterslaap. Dit vergroot de kans op overleven.

De natuurlijke leefomgeving van de egel is een bosrijkgebied. Ze kunnen zich daar goed verstoppen en nestmateriaal vinden. Ze vermijden vochtige gebieden. Een aantal keren per nacht is de egel actief, hij slaapt ongeveer 18 uur. Als het kouder wordt zoekt een egel een beschut plekje op voor zijn winterslaap. Onder een heg, een houtstapel, compost of bladhoop maakt hij een nest van blad, takjes en ander materiaal. Wanneer hij vet genoeg is, zoekt hij dit nest op.

Egels zijn nuttige dieren. Ze eten veel, voor ons, schadelijke insecten en slakken. Ook zijn ze grote opruimers van aas, weggegooid voedsel en fruit. Op regenwormen zijn ze dol'.

Het is in ons eigen belang egels te helpen in hun voortbestaan. Egels ziet men niet dagelijks Ook dit dier moet wijken voor stadsuitbreiding en wegeaanleg.

Wat kunnen we zelf doen om de egel een handje te helpen. Ik heb egels in mijn voor- en achtertuin en voer ze elke avond als het donker wordt met speciaal voor egels bestemd voer, verkrijgbaar bij Hertogs diervoeding en bij Vivara. Bij Vivara heb ik ook twee egelhutten besteld die een prima plaats bieden om te overwinteren. Ik heb

vervolg pag 19

**DAILYWORKWEAR.NL**

- ✓ **BEDRIJFSKLEDING**
- ✓ **SPORTKLEDING**
- ✓ **PROMOTIEKLEDING**
- ✓ **WERKSCHOENEN**

Wageningselaan 46 | VEENENDAAL

vervolg egels

ook op diverse plaatsen in de tuin een paar hopen van takken en bladeren gemaakt en probeer, met wisselend succes, mijn burens te vragen het zelfde te doen. Voor mij is het genieten geblazen als ik in de schemer “mijn egel-tjes” naar hun bakje zie lopen of zie drinken uit de vogel-drinkbak. Een klein beetje hulp onzerzijds kan een wereld van verschil maken voor een soort die het op dit moment heel erg moeilijk heeft.

Cokkie Gadella

## NatuurWerkt!

Werkgroep “NatuurWerkt!”

Wat valt er te melden van de werkgroep “NatuurWerkt!”? Nou, eigenlijk heel veel!

Met zo’n kleine 60 vrijwilligers, met totaal verschillende achtergrond zijn we nog steeds te vinden op de landgoederen Remmerstein, Prattenburg en bij het Egelmeer op de 3 ochtenden, dinsdag, woensdag en donderdag.

Het succes van onze formule is vooral te merken bij de jongeren die ons weer verlaten, meestal met de mededeling: Sorry, ik moet afscheid nemen van jullie, want ik heb een baan. En dat was nou precies het oorspronkelijke doel: een opstapje naar betaald werk.

Onlangs nog zei een ex-verslaafde jongere die ons ging verlaten: ” ik heb weer leren genieten van de kleine dingen in de natuur”. En daar gaat het onder anderen om. Succes story’s zijn er teveel om op te noemen.

Ook veel 65-plussers genieten van een ochtend bezig zijn in de stress-vrije natuur.

En natuur is er volop rondom Veenendaal en Rhenen. Op dit moment zijn we ondanks de corona perikelen, maar met inachtneming van de richtlijnen, genoemde ochtenden te vinden in de natuur.

Van de drie “opdrachtgevers” krijgen we een kleine vergoeding om de kosten te dekken en soms moeten subsidieverstrekkende fondsen worden aangeschreven.

Het werk, de productie, is niet het belangrijkste. Het gaat vooral om contacten leggen, communicatie, energie opdoen, samen koffiedrinken, plezier en voldoening.

Er zijn deelnemers met een beperking, ex-vluchtelingen, ex-verslaafden, deeltijdwerkers, 65 plussers enzovoort, enzovoort.

Kortom, iedereen is van harte welkom!

Dus krijg je na het lezen van dit epistel ook zin, neem dan voor verdere informatie contact op met Bert, 06-33106173, [bberg@hetnet.nl](mailto:bberg@hetnet.nl). of met Gerda, 0317-616490, [genk.broere@gmail.com](mailto:genk.broere@gmail.com).

Bert Berg

### Lid Worden van IVN

U kunt het werk van de IVN-afdeling Veenendaal-Rhenen steunen door IVN-lid te worden. Als lid bent U van harte welkom bij onze activiteiten.

Als lid, ontvangt U, naast ons Groene Blad dat minimaal 4 keer per jaar verschijnt, ook het kwartaalblad “Mens en Natuur” van de landelijke IVN vereniging.

#### Aanmelding:

<https://www.ivn.nl/word-lid>

Opzegging en/of verhuizingen: z.s.m. opgeven via:

[ledenadministratie@ivnveenendaal-rhenen.nl](mailto:ledenadministratie@ivnveenendaal-rhenen.nl)

### Bijdrage GB

Hebt u iets moois of unieks beleefd in de natuur, vertel datdoor een stukje te schrijven voor het Groene Blad. Iedere bijdrage is welkom. Deel deze ervaring met de lezers van dit blad. Net zoals die prachtige foto die u hebt gemaakt. Laat iedereen meegenieten van al het mooie van de natuur. Hebt u weet van activiteiten die voor de lezers van het Groene Blad interessant of zinvol zijn, maak het (liefst ruim van tevoren) kenbaar bij de redactie.

Nico Bosman

### GROENE BLAD Geheel in kleur?

U kunt van het Groene Blad geheel in kleur genieten.

Download daarvoor het blad van de site.

Die kunt u vinden op:

<https://www.ivn.nl/afdeling/veenendaal-rhenen/archief-van-hetgroene-blad>

Daar vindt u vorige nummers van het Groene Blad.



INDIEN ONBESTELBAAR: CAMPHUYSENSTRAAT 5, 3906 WV VEENENDAAL

 Beleef de natuur

