



Aanleginstructie Tuiny Poel

Inheemse waterpoel op tuinformaat





Colofon

IVN Natuureducatie © 2024

Auteurs

Noï Boesten & Maarten Bruns (IVN Natuureducatie)
en Frank Spikmans (RAVON)



Vormgeving

Studio Baijs en IVN Natuureducatie

Foto's

Dylan Vogels, Erik van Woudenberg, Frank Spikmans, Janke Westra, Maaïke Eras, Maarten Bruns, Marieke Heinsbroek, Marjolein Bemmelmans, Robbert Hannema, Robbert van Himbeeck, Sjuul Verhaegh, Willie van Emmerik.

Met ondersteuning van ASN Bank



Inhoudsopgave

Tuiny Poel: nuttig en mooi	4
Aanleggen introductie	5
Materialenlijst	6
Stap voor stap aanleggen	7
1. Ligging	7
2. Vorm	8
3. Graven	9
4. Vijverfolie	10
5. Planten	11
6. Water	12
Onderhoud	13
Tuinpoel dokter	15
Beleef en onderzoek!	16
Voorbeelden Tuiny Poels	18
Voorbeelden geschikte inheemse planten	19
Meer lezen	20
Dankwoord	21

Tuiny poel: Nuttig en mooi

Voeg leven toe aan jouw tuin met een Tuiny Poel, een visrijke inheemse poel op tuinformaat.

IVN Natuureducatie heeft samen met Ravon en Cruydt-Hoeck een pakket samengesteld om je eigen tuinpoel aan te leggen. In een weekend leg je daarmee een Tuiny Poel met waterplanten van 2m² aan. Wil je ook randbeplanting aan de poel toevoegen? Bestel dan ook het Tuiny Poel Uitbreidingspakket met diverse planten voor de randbeplanting.

Een gemiddelde paddenpoel is veel groter dan 2m², toch kan ook een kleine poel voor veel dieren al veel waarde opleveren. In feite is een tuinpoel een kleine vijver die optimaal ingericht is voor inheemse (wilde) dieren en planten. Moerassig gebied is namelijk zeldzaam geworden in Nederland, terwijl veel dieren en planten het juist hard nodig hebben. Als het gaat om amfibieën, kan een kleine poel al

soorten als kleine watersalamander, bruine kikker en alpenwatersalamander herbergen. Daarnaast komen er insecten op af, zoals libellen, juffers en bijen. Vogels vinden een poel in je tuin ook erg fijn, ze kunnen er drinken en wassen en ze eten de insecten.

Voor mensen is een poel in de tuin ook fijn. De poel geeft leven aan de tuin, het wordt daardoor een plek waar het nog prettiger is om te zijn. Er is altijd iets te zien en te horen. Goed voor jezelf en goed voor de biodiversiteit. Een bijkomend voordeel is dat onderhoud bij een natuurlijke vijver eenvoudiger is dan een vijver met vissen. Doordat er sneller evenwicht ontstaat en geen visvoer wordt toegevoegd heeft een tuinpoel veel minder snel last van algenbloei en troebel water.



Aanleggen introductie

Na bestelling via de webwinkel van Cruydt-Hoeck ontvang je binnen 7 tot 10 werkdagen het inheemse plantenpakket, met daarin een gevarieerd assortiment van zorgvuldig gekweekte inheemse waterplanten, voldoende voor een vijver van 2m². Daarnaast ontvang je een lijst van deze planten en uitleg over de plek waar ze in de poel geplant moeten worden. Op de website van Cruydt-Hoeck kun je ook direct een (PVC) folie voor jouw Tuiny Poel van 2 m² bestellen bij NPI Vijverfolie. Tip: bestel eerst het folie. Zo kun je alvast het gat graven, de folie plaatsen en kun je de poel vullen met kraanwater. Vervolgens kun je de poel 'enten' door een emmer slotwater toe te voegen. Wanneer je dit gedaan hebt kunnen de planten aangebracht worden. Je kan er natuurlijk ook voor kiezen om het folie zelf te bestellen of te kiezen voor een vijverbak. We hebben gekozen voor een zo duurzaam mogelijk PVC folie. Je kunt ook kiezen voor de meest duurzame optie, een EPDM folie. Je kan het

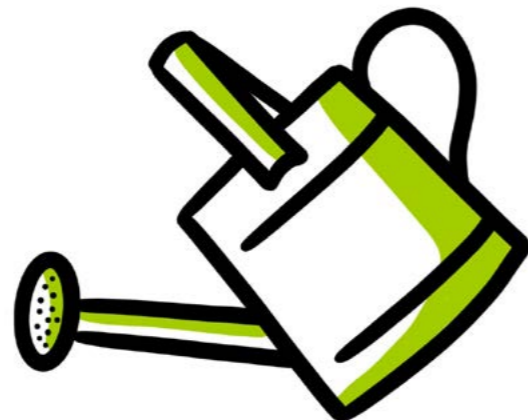
EPDM folie bestellen via deze website: www.hortinow.com/vijverfolie-calculator.html. Omdat EPDM niet altijd voorradig is en de levering niet gegarandeerd kan worden, kunnen wij helaas niet standaard het EPDM folie aanbieden. Het staat iedereen vrij hier zelf een keuze in te maken.



Tegels eruit, spade erin! Graafwerkzaamheden prototype Utrecht.

Wat heb je nodig als je aan de slag gaat? Veel van de materialen heb je wellicht al, anderen kan je misschien lenen of aanschaffen. Wel fijn als je alle benodigde spullen in huis hebt op het moment dat je gaat graven. Onnodige tochtjes naar de bouwmarkt voor een spade nemen direct een hap uit je klusdag.

- Vijverfolie en beschermulies ([hier](#) te bestellen)
- Spade en schop
- Schoon zand (standaard bouwzand, of zand dat bij het graven vrijkomt)
- Schaar
- Tuinslang
- Optioneel: Kruiwagen
- Optioneel: kiezels, leisteen, stronken of andere randafwerking
- Voor het onderhoud: Fijnmazig uijvernetje



1 Ligging

Kies een goede plek in de tuin. Let daarbij op de volgende twee factoren: ligging ten opzichte van de zon en de aanwezigheid van bomen. Je kunt het beste een zonnige plek uitkiezen. De vijver krijgt het liefst de helft van de dag zon, bij voorkeur in de middaguren. Alleen dan warmt het water voldoende op om amfibieën, die immers koudbloedig zijn, goed te laten overleven en voortplanten. Het tweede aandachtspunt is dat er liefst geen bomen direct rond de pool staan. Hiermee voorkom je dat er te veel bladafval in het water terecht komt. Bladeren gaan rotten en daardoor wordt het water zuurstofarm en te voedselrijk.



Schuttingen

In het voorjaar trekken veel amfibieën naar de plek, waar ze geboren zijn om zich voort te planten. Of ze zoeken nieuwe wateren op om te koloniseren. Schuttingen en muurtjes kunnen hun verspreiding belemmeren. Als je amfibieën in je tuinvijver wilt, let er dan op dat er mogelijkheden zijn voor amfibieën om de tuin in en uit te komen. Gat en kieren van enkele centimeters zijn vaak al voldoende.

Tuininrichting

Wat veel mensen niet beseffen is dat de meeste amfibieën een groot deel van het jaar helemaal niet in het water zitten. De rest van de tuin doet er dus ook toe. Amfibieën voelen zich het meeste thuis in een enigszins rommelige tuin met veel vaste planten en struiken. Ze zoeken dan hun voedsel tussen de begroeiing. Ook een Tuiny Forest is een goede aanvulling op de pool. Rommelhoekjes kunnen goed als schuilplaats en als overwinteringsplek dienen. De meeste amfibieën overwinteren op het land en daarvoor hebben ze een beschut en vorstvrij plekje nodig. Wanneer je geen geschikte overwinteringsplek in de tuin hebt, kun je deze maken. Dit kan door een houtstapel, een takkenhoop of een stapel stenen neer te leggen. Ook een composthoop is erg geschikt om in te overwinteren.

2 Vorm

Markeer met een touw of krijt de omtrek van je tuinpoel, je kunt creatief zijn met de vorm. Voor de dieren maakt het echt niets uit of jij van strak en vierkant, of van organisch en rond houdt. Blijf echter binnen de afmeting van 1 bij 2 meter, als de poel te langwerpig wordt, kan dit in latere stappen (met het aanbrengen van de folie) voor moeilijkheden zorgen.

De bovenste oevers maken we schuin (lees hier meer over in het blok "Schuine oever en uittreedmogelijkheden"). De hellingen tussen de verschillende dieptes in de tuinpoel maken we zo recht mogelijk, op deze manier ontstaan er plateaus waar later op geplant wordt (zie afbeelding "zijaanzicht").



Schuine oever en uittreedmogelijkheden

Voor amfibieën is het noodzakelijk dat de vijver schuin aflopende oevers heeft. Hierdoor kunnen ze gemakkelijk het water in en uit. Bij de aanleg van een folievijver is zo'n oever eenvoudig te realiseren. Heb je al een voorgevormde of andersoortige vijver met steile oevers? Dan kun je het probleem oplossen door plaatsen te creëren, waar amfibieën eruit kunnen. Dit kan met behulp van stronken, stenen of door planten over de rand te laten groeien.

Diepte

Variatie in diepte is belangrijk. Een ondiepe oever (20 cm) warmt sneller op en wordt gebruikt voor de ei-afzet van amfibieën. Hier staan ook de meeste planten. Het diepste deel (60 cm) is nodig om amfibieën te laten overwinteren zonder te bevriezen. Een paar soorten, zoals de bruine en de groene kikker, overwinteren namelijk weleens in het water in plaats van op het land. Ook amfibielarven, die aan het einde van de zomer nog te klein zijn voor de metamorfose, overwinteren in de vijver. Ze komen dan pas volgend jaar het land op. Het beste kun je de bodem vullen met een laagje schoon zand.

3 Graven

Graven maar! Wat te doen met het zand? Lees het in het blok 'Schoon zand en afvoer zand'.

Graven doe je zoals beschreven in de onderstaande drie stappen:

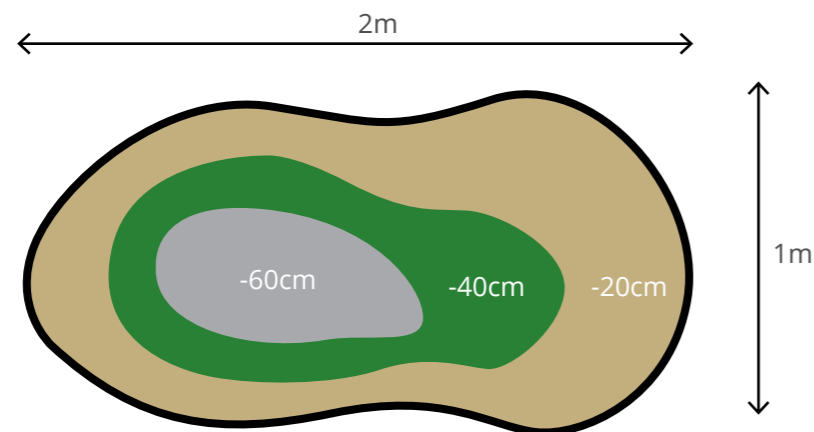


- **Stap 1.** Begin met het uitgraven van het hele oppervlak tot een diepte van 20 cm. Maak de tuinpoel waterpas, zodat het waterpeil langs de rand overal gelijk is. Dit kan je doen door een waterpas op een lange lat te binden en die over de poel te leggen. Zorg ervoor dat de vijverrand altijd iets hoger is dan de omliggende tuin, zodat tuinwater niet in de vijver loopt (dit zorgt namelijk al snel voor overbemesting).
- **Stap 2.** Graaf daarna het deel uit dat je 40 cm diep wilt maken (het groene deel in het zijaanzicht). Gebruik een klein deel van het zand dat je hier wegschept om een 'drempel' van circa 10 cm te maken aan de binnenrand van het zandkleurige deel. Dat zorgt er straks voor dat je zand/grind niet naar het diepere deel schuift.
- **Stap 3.** Graaf als laatste het stuk uit dat je 60 cm diep wilt maken (het grijze deel in het zijaanzicht). Hoe dieper je komt, hoe groter de kans dat je bijvoorbeeld leidingen, resten van muurtjes of puin tegenkomt. Soms moet je daar omheen werken en je ontwerp aanpassen. Twijfel je waar leidingen liggen? Dan kan je ook een zogeheten 'Klicmelding' doen op de site van het Kadaster. Je krijgt dan een overzicht van de leidingen in jouw tuin. Hieraan zijn extra kosten verbonden.

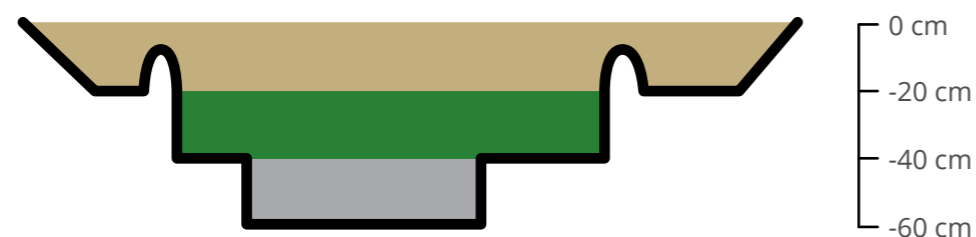
Schoon zand

Bij het graven van de tuinpoel zal je verschillende soorten zand tegenkomen. Er zijn twee soorten: vruchtbaar zand (donkergekleurd) en schoon zand (geelgekleurd). (Een deel van) het schone zand kun je gebruiken om de planten in de vijver te planten (dit komt van pas in stap 5). Hiervoor gebruik je geen vruchtbaar zand, omdat dit té voedingsrijk is voor de vijver. Een poel van 2m² levert ongeveer 60 emmers aan grond op, de vruchtbare grond kun je gebruiken voor het ophogen van plantvakken en tegelwippen. Wil je de rest van je zand kwijt? Dan kun je het mogelijk kwijt aan een boerderij in de buurt, op een website om gratis af te halen of wegbrengen naar de milieustraat.

Bovenaanzicht



Zijaanzicht



4 Vijverfolie

Nu kan je het vijverfolie (en eventueel beschermvlies) aanbrengen. Verwijder eerst scherpe dingen zoals stenen en wortels, ze kunnen het folie lek maken. Het speciale Tuiny Poel folie dat je bij NPI besteld hebt, is voldoende voor een vijver van 2m², en 60cm diep, aangelegd volgens voorgaande tekening. Pas op! Zodra je het vijverfolie erin legt, is het moeilijk om de indeling van de vijver (met de plateaus) te veranderen. Wanneer de vijver straks gevuld wordt, worden wanden en bodem door de druk nog iets verder aangeduwd, dus leg het folie niet te strak. De plooien in de hoeken lijken nu nog erg opzichtig, maar deze worden grotendeel platgedrukt door het water. Als het folie goed in de vijver gelegd is, kun je deze op maat knippen. Laat een folierand van circa 30cm zitten. Deze kan je straks bij de randafwerking ingraven. Meestal is er best wat snijafval, zeker als je een organische vorm hebt gemaakt. De reststukken kan je op de vijverbodem leggen als extra bescherming tegen lekkage.

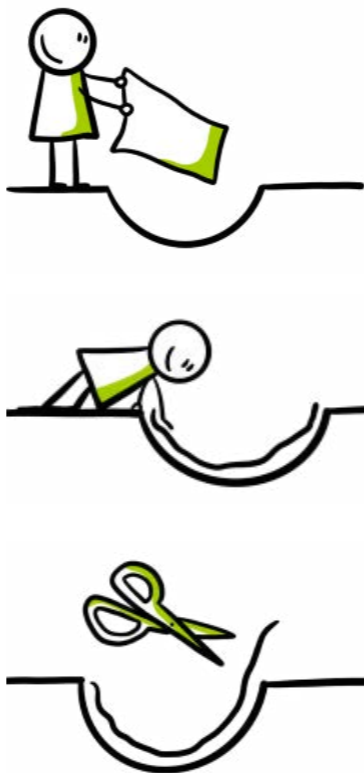
Randafwerking

De folierand van de vijver is in het begin meestal niet zo fraai om te zien. Je kunt deze rand wegwerken met stenen of kruipende planten zoals zenegroen. Een andere slimme wegwerktechniek is het hergebruiken van de graszoden die (mogelijk) vrijkomen bij het graven van de vijver. Hoe dan ook, de eerste maanden zal je de rand waarschijnlijk blijven zien. Heb geduld en laat de vegetatie groeien, dan verdwijnt de rand uiteindelijk vanzelf uit het zicht.

Afmetingen eigen vijverfolie

Wanneer je zelf een folie koopt en je een vijver wilt maken naar eigen wens, dan zijn er voor het berekenen van de afmetingen van het folie twee mogelijkheden:

1. Meten vóórdat je gaat graven: Lengte: maximale vijverlengte + 2x diepte van de vijver + 60cm (randen) Breedte: maximale vijverbreedte + 2x diepte van de vijver + 60cm (randen). Voorbeeld voor een poel van circa 2m² Lengte: 200cm + (2x60cm) + 60cm = 380 cm Breedte: 100cm + (2x60cm) + 60cm = 280 cm
2. Meten nádat het gat gegraven is: Leg een touwtje in de lengte van de poel en meet dit. Tel er 60cm bij op voor de randen (2x30cm). Doe hetzelfde bij de breedte. Druk de folie zo goed mogelijk tegen bodem. Loop daarbij zo min mogelijk over de folie en trek in ieder geval je schoenen uit.

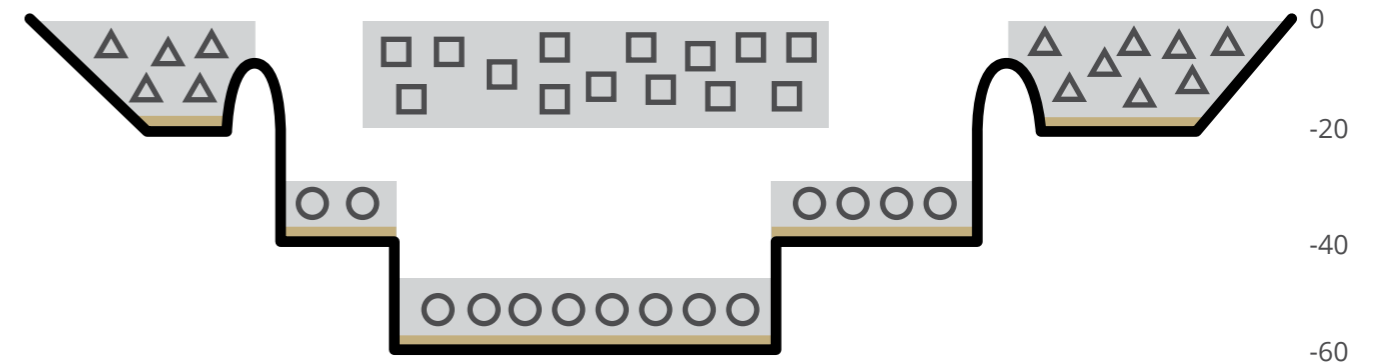


5 Planten

Zodra de poel gegraven is, voeg je op een aantal plekken schoon zand toe waar de planten in kunnen worden geplant (zie afbeelding "Zijaanzicht planten").

In het Tuiny Poel Basispakket zitten waterplanten die geschikt zijn voor de waterzone van je poel. In het Tuiny Poel Uitbreidingspakket zitten planten die geschikt zijn voor de moeraszone en randbeplanting van je poel. Bij de beide pakketten wordt een formulier meegeleverd waarop staat aangegeven waar je de planten in de vijver kan plaatsen.

De waterplanten kunnen er na het graven direct in. De planten zorgen voor zuurstof en beschutting in het water. Verwijder het plastic potje, plant de ondergedoken planten en moeras & natte oeverplanten in het schone zand dat je zojuist hebt aangebracht (op de plekken zoals in de afbeelding "Zijaanzicht Planten" en aangegeven op de meegeleverde lijst). De planten met drijvende bladeren zet je niet in het zand.



— Schoon zand

○ Ondergedoken planten

△ Moeras en natte oeverplanten

□ Planten met drijvende bladeren

Waterplanten

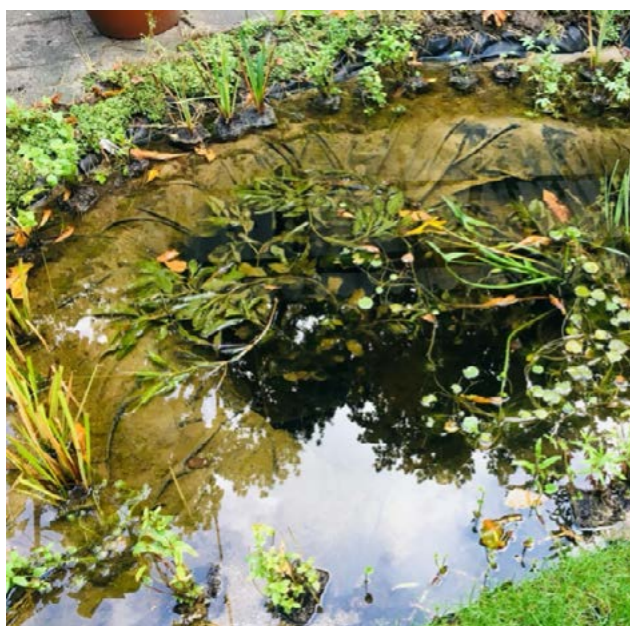
Waterplanten zijn essentieel voor het biologisch evenwicht in de tuinpoel. We gebruiken inheemse (wilde) plantensoorten, dat is natuurlijk goed voor de biodiversiteit en het zijn bovendien de planten die al helemaal aangepast zijn aan ons land. Je vijver wordt daardoor als het ware een mini-natuurreservaat. Daarnaast gaan we zo tegelijkertijd de verspreiding van invasieve waterplanten in onze natuurlijke wateren tegen. Daar hebben we namelijk in toenemende mate te maken met invasieve vijverplanten die daar ooit gedumpt zijn door onwetende vijverbezitters. Op de website van FLORON kan je meer lezen over de risico's van invasieve soorten (www.floron.nl/tuinernietin).

Gifrij

Gebruik geen bestrijdingsmiddelen in de buurt van de vijver en koop planten waar zo min mogelijk gewasbeschermers op zijn gebruikt. Hebben planten in jouw tuincentrum dit keurmerk niet? Vraag dan aan medewerkers van het tuincentrum of de kwekerij om planten waar zo min mogelijk gif op is gebruikt.

Aanvullende inheemse waterplanten

Je kunt eventueel de geleverde soorten aanvullen met andere soorten die je zelf zoekt of elders aanschaft (zie een lijst met geschikte inheemse waterplanten in Bijlage 1). Meer over inheemse waterplanten, inclusief zoekkaarten en soortinformatie kan je vinden op FLORON: www.floron.nl/Onderzoek-Advies/Waterplanten



Tuiny Poel twee weken na aanleg



4Tuiny Poel anderhalf jaar later

6 Water

Vul de tuinpoel de eerste keer met kraanwater. Regenwater gebruik je niet bij het opvullen, maar kan je wel prima gebruiken om je vijver bij te vullen. Trek tijdens het vullen voorzichtig het folie glad en werk plooiën zo mooi mogelijk weg. Sluit eventueel ter decoratie een bronsteen aan (gebruik daarbij liever geen zware pomp). Een vijverfilter is niet nodig, het water reguleert zichzelf.

Ent je water door een emmer water uit een bestaande vijver, poel, of sloot in je vijver te doen. Door dit water te gebruiken start je de vijver biologisch op (enten). Maar let wel op dat je niet per ongeluk vissen of rivierkreeften in de poel brengt. Het is trouwens heel fijn als er direct voldoende watervlooien meekomen met je entwater. Deze nuttige beestjes filteren de zweefalgen uit je water. De kans op watervlooien is het grootst op plekken dicht bij de oever waar de zon schijnt. Mocht het niet lukken om goed water te vinden, dan kan je online of in de lokale dierhandel vaak ook een zakje levende watervlooien kopen.



Veiligheid

Let op met kleine kinderen en huisdieren, zonder maatregelen of toezicht kunnen ze in een tuinpoel verdrinken.

Visurij

In een Tuiny Poel horen geen vissen thuis. Ze eten de eitjes en larven van de amfibieën, zodat amfibieën (maar ook libellen) zich niet kunnen voortplanten. Bovendien moeten vissen gevoerd worden, waarna ze poepen. Dit brengt de vijver uit evenwicht en vergroot de kans op algenbloei enorm.

Wacht rustig af

Welke amfibieën je uiteindelijk in de vijver krijgt, hangt deels af van waar je woont. Sommige soorten komen namelijk maar in een gedeelte van Nederland voor. De meest algemene tuinbewoners zijn de gewone pad en bruine kikker. Ze leven erg verborgen. Als je goed kijkt, kun je ze vinden op de oever van je vijver. Andere veel voorkomende tuinbewoners zijn soorten als de kleine watersalamander en de groene kikker. De alpenwatersalamander en de kamsalamander worden ook wel eens in vijvers gevonden. Kijk op de website van RAVON voor meer informatie over deze beestjes. Amfibieën en andere dieren zullen de vijver vanzelf vinden, zet geen dieren uit!

Onderhoud

Doordat de poel zelf zijn biologische evenwicht vindt, hoef je er relatief weinig aan te doen. Je hoeft niet te voeren en geen pompen schoon te maken. Wel check je eens per jaar of er niet te veel slib (dat is die fijne donkere smurrie) op de bodem ligt. Ligt er meer dan 10 cm, dan verwijder je dit in het najaar met een netje. Zo voorkom je sterfte van kikkers in de winterslaap. Stel de schoonmaak niet te lang uit, want als de watertemperatuur onder de 10 graden komt, kunnen kikkers de bodem al induiken. Meestal is dit rond eind oktober. Ook zul je af en toe wat

watervegetatie moeten verwijderen om de tuinpoel open en zonbeschenen te houden. Voer verwijderde planten en slib af, anders zorgen ze voor verrijking van de tuinpoel. Tot slot moet je waarschijnlijk zo nu en dan water bijvullen. Het blijft een kleine kunstmatige poel, en regenval alleen is waarschijnlijk niet genoeg om de waterstand te handhaven.



Invallend blad (dat je beter uit de poel kan halen i.v.m. het te voedselrijk maken van je vijver).

Kalender

Aanleg - De aanleg van een tuinpoel kan het hele jaar door (tenzij de grond bevroren is). Het najaar is de meest gunstige tijd.

Lente - Aanplant nieuwe water- en moerasplanten. Uitdunnen planten: verwijder zo nodig een beperkt deel van de waterplanten, maar doe dit in deze tijd spaarzaam.

Zomer - Vul het water bij als dit snel verdampt. Bijvullen kan zowel met kraanwater als regenwater. Dun planten uit waar nodig, maar verwijder niet meer dan 25% van de planten. Verwijder kroos.

Najaar - Verwijder blad en slib van de bodem, gebruik een fijn netje. Verwijder overtollige waterplanten, laat minstens een derde van de planten staan.

Winter - De vijver laat je in de winter liever niet helemaal dichtvriezen, omdat er ook amfibieën op de bodem kunnen overwinteren en het risico dan groter is dat er zuurstoftekort ontstaat. Er zijn verschillende manieren om dit te voorkomen. De beste methode is misschien wel wachten tot de vijver dicht is gevrozen en dan met een handboor een gat van 3 cm doorsnede boren. Een andere optie is een pannetje met kokend water op het ijs zetten (een paar keer bijvullen), deze zakt er dan langzaam doorheen. Vervolgens haal je met een pomp het bovenste laagje water (5 cm) onder het ijs vandaan. Laat de tuinpoel verder met rust, ingrepen leiden nu tot verstoring van kikkers in hun winterslaap.



Tuinpoel dokter

Algenbloei

In de eerst maanden na aanleg kan het water troebel en groen worden door zweefalgen. Er is wat tijd nodig voordat er een biologisch evenwicht is, raak dus niet in paniek en wacht eerst af. Vaak zijn algenbloeien van korte duur. De kleine waterdiertjes (zoöplankton) die de algen eten moeten immers ook eerst in aantal toenemen. Enten met water uit een bestaande poel zal daarbij helpen. Naast zweefalgen kan je ook draadalgen krijgen. Een beetje draadalg is normaal en geen probleem. Worden ze echter (zeer) dominant, dan spreken we van een bloei. Deze algenbloei ontstaat als er te veel voedingsstoffen in het water zitten. Verwijder de algen handmatig en voer ze af. Doe dit ook met blad en slib op de bodem. Zorg voor voldoende waterplanten. De meeste poelen hebben zo nu en dat wat draadalgen, met name in het voorjaar heb je er soms extra last van. Meestal verdwijnen de algen in de loop van het seizoen vanzelf.

Kroosdek

Kroos kan het wateroppervlak snel bedekken. Verwijder het regelmatig met een schepnet. Zorg er gelijktijdig voor dat er voldoende andere waterplanten groeien. Dan ontstaat er vanzelf een goede balans waarbij kroos beperkt groeit. Blijft kroos hardnekkig groeien, dan zijn er te veel voedingsstoffen in het water. Verwijder dan blad en slib van de bodem. Met name in het eerste jaar, kan je wel eens last hebben van kroos, doordat het biologisch evenwicht nog niet zo stabiel is.

Bruin water

Is het water bruin, zoals thee? Dan wordt dit waarschijnlijk veroorzaakt door afbraak van blad. Verwijder het blad. De kleur is op zich geen probleem voor de dieren in je poel, maar een teveel aan blad zorgt voor overbemesting en verzuring.

Troebel water

Is het water troebel maar niet groen? Dat zweeft er sediment in het water. Geen schrik. Bij een nieuwe tuinpoel zal dit vanzelf binnen enkele weken bezinken. Blijft het daarna nog aanwezig, dan wordt de bodem waarschijnlijk beroerd. Zorg voor voldoende waterplanten, deze leggen de bodem vast met hun wortels. (Heb je een pomp, zet deze dan hoger in het water of helemaal uit.)

Droogval

In de zomer verdampt water en daalt het waterpeil. In de winter wordt dit grotendeels door regenwater aangevuld. Een natuurlijk schommeling in het waterpeil is geen probleem. Is het waterpeil in de zomer erg laag en warmt het water snel op, dan is het beter de tuinpoel bij te vullen.

Waterwaardes

Als poelbezitter kan je watermetingen doen. Je kan met behulp van simpele teststrips onderzoeken wat de zuurgraad (PH), hardheid (GH/KH) of de hoeveelheid voedingsstoffen (Nitriet, Nitraat) in je water is. Bij een Tuiny Poel is dit eigenlijk nauwelijks nodig. Na verloop van tijd zal de poel vanzelf in evenwicht komen. Zorg wel voor het weghalen van blad in het najaar. Houd je toch problemen, dan kan een test handig zijn. Je kan ze in elk tuincentrum verkrijgen.



Beleef en onderzoek!

Het aanleggen van een tuinpoel is een mooi werkje, maar het leukste komt daarna: beleven. De kleine waterplas laat de tuin bruisen van het leven. Het kan even duren voor de kikkers en salamanders de vijver vinden, maar je kan al heel snel genieten van de aantrekkingskracht van het water. De testers die eerdere jaren een Tuiny Poel aanlegden, zagen meestal al binnen enkele weken, drinkende vogels, schaatsenrijders, libelles en juffers. Soms zaten er binnen enkele uren al kikkers in het water en bij een derde van de groep werd de poel binnen een

jaar bewoond door kleine watersalamanders of alpenwatersalamanders. Sommigen kregen zelfs bezoek van eekhoorns en egels.

Mensen met een Tuiny Poel geven aan dat ze met meer plezier in hun tuin zitten. Je verwondering zal nog groter worden wanneer je je verdiept in de soorten die er leven. Ga op onderzoek uit en kijk wat er leeft, voortplant en elk jaar weer uit de overwintering ontwaakt.

Amfibieën

Vanaf de prille lente tot in de zomer hoor je kikkers en padden roepen. De mannetjes zoeken zo een vrouwtje. De eerste kikkers die je hoort brommen zijn de bruine kikkers. Salamanders beginnen dan hun balts en zetten eitjes af. Kijk 's avonds eens met een zaklamp in het water. Later in de lente kun je met een fijn net door het water gaan om te zien of er dikkopjes en salamanderlarven aanwezig zijn. RAVON heeft zoekkaarten beschikbaar voor de herkenning: www.ravon.nl/herkenningskaarten. Weten welke soorten er in jouw buurt voorkomen? Check www.verspreidingsatlas.nl.



Alpenwatersalamander



Groene kikker

Insecten en andere beestjes

Kokerjuffers, kevers, libellen, juffers, waterpissebedden, slakken, bloedzuigers en watervlooien, een tuinpoel zit vol ongewervelde diertjes. Neem een fijn netje of een zeef en schep door het water. Doe dit in een witte teil en bekijk het eens met een loep.



Vuurjuffer

Vogels

Een tuinpoel is een ongelooflijke magneet voor vogels. Zelfs in stadstuinen kan je allerlei soorten verwachten, van koolmees en boomklever tot ekster en gaai. Ze gebruiken de moerassige delen om te wassen en te drinken. Om de vogels te bestuderen heb je niet eens een verrekijker nodig. Ga gewoon rustig met een kop koffie in de buurt zitten en wacht tot het schouwspel zich voor je ogen voltrekt. Vooral in de vroege ochtend is er vaak veel activiteit. Kijk voor meer vogelinfo op www.sovon.nl of www.vogelbescherming.nl.



Koolmees die zich wast

Hieronder zie je een aantal voorbeelden van net aangelegde Tuiny Poelen. Deze zijn in 2020 aangelegd en de meest zijn wat groter (tot zo'n 6m²).



Moeras en natte oeverplanten

- grote waterweegbree (*Alisma plantago-aquatica*)
- zwanebloem (*Butomus umbellatus*)
- dotterbloem (*Caltha palustris*)
- gele lis (*Iris pseudacorus*)
- penningkruid (*Lysimachia nummularia*)
- kattenstaart (*Lythrum salicaria*)
- watermunt (*Mentha aquatica*)
- waterdrieblad (*Menyanthes trifoliata*)
- moeras-vergeet-me-nietje (*Myosotis scorpioides* subsp)
- moerasspirea (*Filipendula ulmaria*)
- moeraswolfsmelk (*Euphorbia palustris*)
- wateraardbei (*Potentilla palustris*)
- grote boterbloem (*Ranunculus lingua*)
- pijlkruid (*Sagittaria sagittifolia*)
- beekpunge (*Veronica beccabunga*)
- kruipend zenegroen (*Ajuga reptans*)



Waterdrieblad

Planten met drijvende bladeren

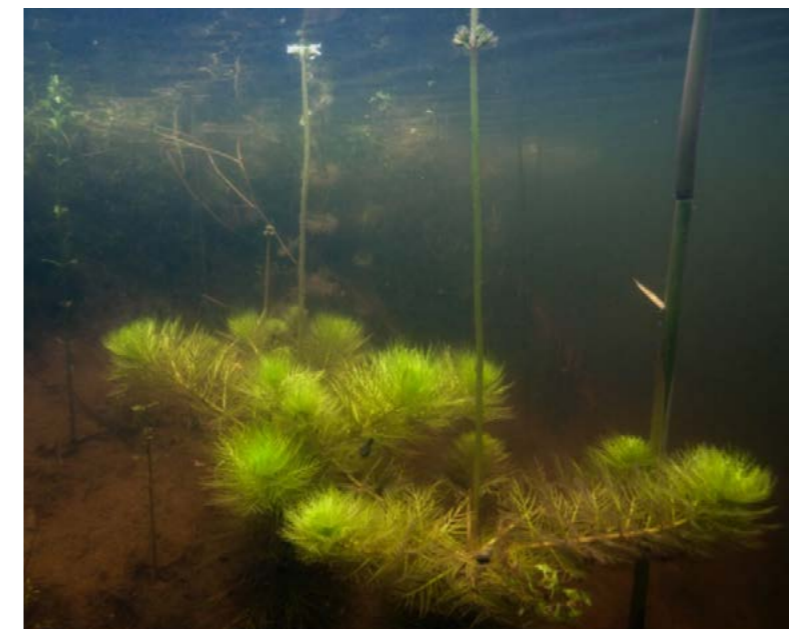
- kikkerbeet (*Hydrocharis morsus-ranae*)
- gele plomp (*Nuphar lutea*) (alleen in een grote tuinpoel)
- witte waterlelie (*Nymphaea alba*) (alleen in een grote tuinpoel)
- watergentiaan (*Nymphoides peltata*)
- drijvend fonteinkruid (*Potamogeton natans*)
- fijne waterranonkel (*Ranunculus aquatilis*)
- krabbescheer (*Stratiotes aloides*)



Watergentiaan

Ondergedoken planten

- sterrenkroos (*Callitriche* sp.)
- hoornblad (*Ceratophyllum* sp.)
- waterviolier (*Hottonia palustris*)
- aarvederkruid (*Myriophyllum spicatum*)
- glanzend fonteinkruid (*Potamogeton lucens*)



Waterviolier



Moeraswolfsmelk

www.ivn.nl/tuinypoel

www.ravon.nl/Soorten/Amfibieën

www.poelen.nu

www.floron.nl/tuinernietin

www.cruydhoeck.nl



Tuiny Poel kwam tot stand door een samenwerking tussen IVN Natuureducatie en RAVON. We zijn dank verschuldigd aan de enthousiaste testgroep met 20 testers, en Paco Welling, die als onze stagiair mee heeft geholpen aan de ontwikkeling, uitvoering en die bovendien zeer nuttig onderzoek deed naar het nut van tuinvijvers voor amfibieën.

Zonder inheemse plantenleverancier Cruydt-Hoeck was het ook niet gelukt. Dank voor het meedenken, jullie enorme kennis van inheemse planten en jullie flexibele werkwijze.

Ook dank aan Michiel Verhofstad van FLORON, voor de inbreng van kennis over inheemse waterplanten en invasieve soorten.

Tot slot dank aan ASN, die ook dit project weer een positief duwtje in de rug heeft gegeven.

Noï Boesten, Frank Spikmans en Maarten Bruns.

