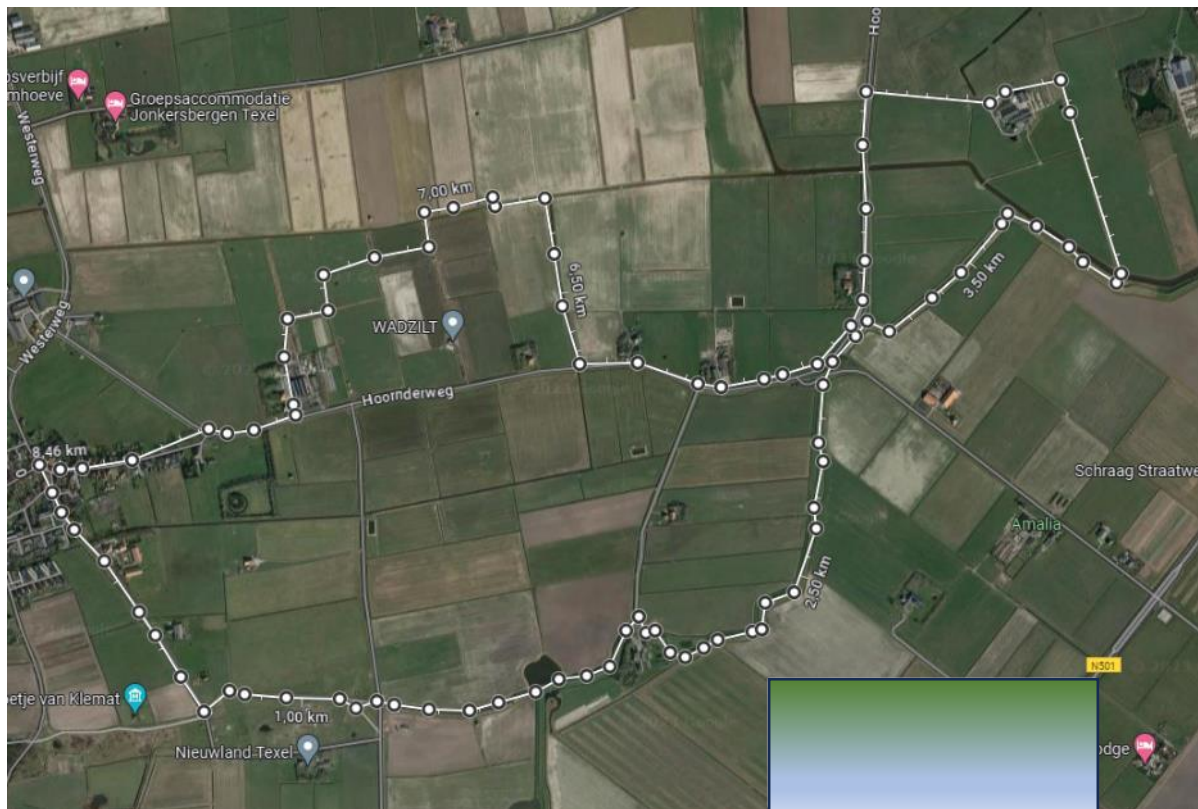


Rondwandeling Polderpad/Skeep en Lantskap

Afstand van de wandeling	Ca 5 of 8 kilometer
Openstelling	Gehele jaar (dijkje van Alexanderhoeve-Amaliaweg gesloten in broedseizoen)
Start en einde	De Naal (t.o. Goënga)
Beschreven door	Bob Schat
Eerste publicatiedatum	December 2023
Wijzigingsdatum	



Start

De wandeling begint op de Naal, het pleintje bij de Spar van Goënga. Hiervandaan lopen we in ZO-richting, de Stolpweg in. Na ca 200 meter zie je aan de linkerkant de B&B en groepsaccommodatie "Le commandeur". De naam van de eigenaren ("Commandeur") komt voor op vier adressen in Den Hoorn en gaat terug naar de tijd van de walvisvaart en VOC. Een commandeur is wat we nu een kapitein of gezagvoerder noemen.

Oude Hoorn

Een eindje verderop, ook weer links, zien we de schuur Oude Hoorn. De naam heeft betrekking op het oude "Den Horn" dat hier vlakbij gelegen moet hebben tot het in 1398 verwoest werd door Friese huurlingen ("liedelers"). De bewoners vertrokken toen naar het gehuchtje "'t Clijf" en namen de naam van hun oude woonplaats ("Den Hoorn") mee. We hebben het hier al over gehad bij het Loopje over de Waminghe-route.

Rezieneweid

Aan de overkant van de weg ligt een weiland met een kunstwerk van Ericka Voortman die ook tentoonstelt in het Boetje van Klemat, iets verderop langs het fietspad rechts.

De perceelsnaam van dat weiland is "Rezieneweid" en men vermoedt dat hier vroeger zuidvruchten werden overgeladen van (kleine) schepen naar de wal. "Rozijnenweide" dus.

Als je naar links kijkt zie je dat de landstrook hier hoger ligt dan het gedeelte naar Den Hoorn toe. Boorkernen genomen langs een raai in de Naal en luminicientiemetingen geven aan dat er geen (vaar)geul geweest is en dat de "Baai van Naal" dus niet het resultaat is van een aanlanding of verheling. Mogelijk was deze baai al aanwezig tijdens het Eemien, maar dat is moeilijk te achterhalen. Op dit punt is de reconstructie van verhelingen door Kikkert en de Jager dus onjuist. Binnenkort hebben Jan Boon en Jan de Leeuw een artikel met kaarten gereed over de geomorfologie van Z- en ZW- Texel waarin een en ander wordt uitgelegd.

Plaatsen op een uit-stekende landpunt werden vaak Hoorn of Horne genoemd. Zo kennen we Hoorn bij Medemblik, Uithoorn, Den Hoorn bij Den Haag, Den Hoorn Texel, Giethoorn, Hoorn Terschelling, Hoorn Gelderland (langs de IJssel) enz.

Meierblis

Net voorbij de plek waar het fietspad naar links begint wordt jaarlijks de Meierblis aangestoken. De Meierblis is een oud voorjaarsritueel. "Blis" zou het texelse woord voor "vuur" zijn en het ritueel zou bedoeld zijn om de wintergeesten te verjagen en de voorjaars- en zomergeesten te verwelkomen. De eerste twee maanden na de Meierblis (mei en juni) is de plek nog kaal, maar al snel daarna begroeit hij weer. Je ziet er nu ook niet heel veel meer van.



Oude Horn

We slaan het fietspad in en komen dan langs de gedenksteen voor Oude Horn, het plaatsje waarvan de inwoners in 1398 verdreven werden. Er is volgens zeggen bij deze plek één proefsleuf gegraven waar wat bewoningsresten uit tevoorschijn kwamen en inderdaad een brandlaag was te zien. Veel onderzoek is er dus tot nu toe nog niet gedaan.



De "liekedelers" die volgens zeggen de plaats vernielden waren Friese piraten die hun buit gelijkelijk ("lieke") verdeelden. Op het Duitse waddeneiland Spiekeroog is er een restaurant met de naam "Liekedeler's Kuurhuus. Een stukje gedeelde geschiedenis.

Na de bocht in het fietspad lopen we de rustplaats voor fietsers op. Hier kun je luisteren naar een verhaal dat zich afspeelt bij de Havensluis waar we naartoe op weg zijn. Schuin over het veldje steken

we de Watermolenweg over. Deze weg is genoemd naar de poldermolen die ooit aan deze weg stond¹. Die molen sloeg dus ooit het water uit de polder naar buiten. Van de molen is weinig meer over. Hij stond een heel eind verderop in zuidelijke richting langs de Watermolenweg, ongeveer tegenover de bewoning op Watermolenweg 10 en 12. Het was één van de twee poldermolens die de polder Hoornder Nieuwlandpolder (de polder links van de Watermolenweg) droog hielden. Zie ook de molendatabase: <https://www.molendatabase.nl/molens/ten-bruggencate-nr-06654-i>.

Wij gaan even naar links en dan achter het dijkje naar rechts, het peerdepad op.

Peerdenpad

Een peerdenpad is een smalle verharde strook in het midden van een zandpad of kleiweg.

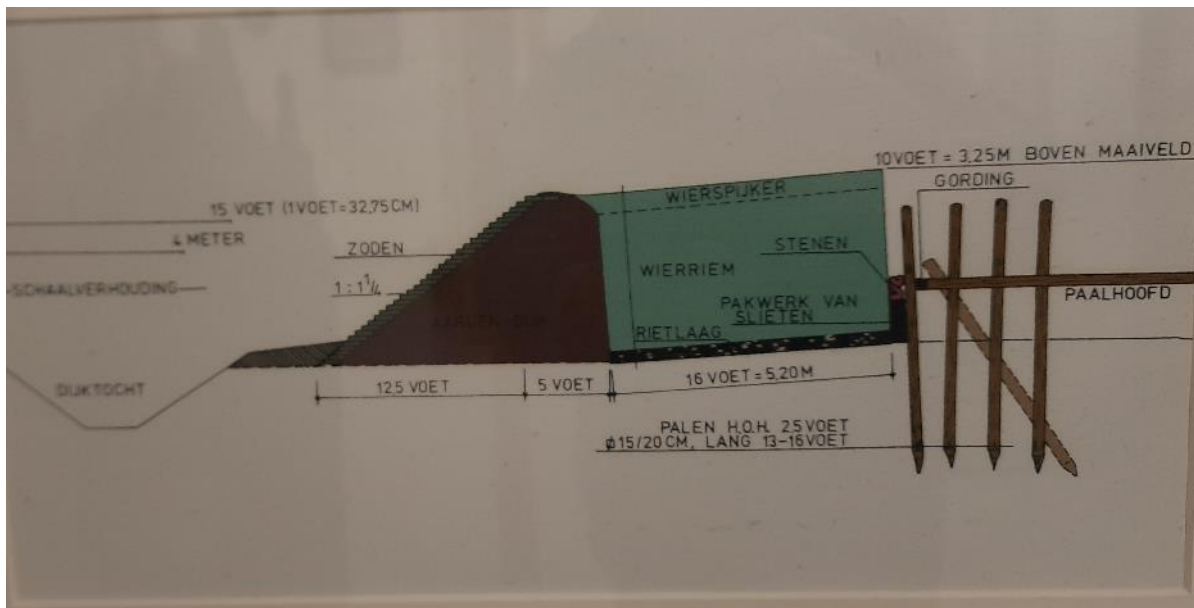
Als je in de Dennen kijkt naar een veelgebruikt ruiterspad zie je dat dit steeds dieper komt te liggen doordat de paardenhoeven de grond omhoog gooien en verspreiden.

De verharding zorgt er bij een peerdenpad voor dat dit niet gebeurt als er door een paard getrokken karren rijden. Peerdenpaden werden natuurlijk alleen aangelegd op drukke routes.



Figuur 1. Uitgesleten ruiterspad

Wierdijk



Bij de renovatie van de havensluis bleek dat de oude dijk waarbij we nu aan de binnenkant lopen een zogenaamde “wierdijk” is. Dit is het type dijk dat in Nederland al sinds de middeleeuwen algemeen was voor zeedijken, totdat in de achttiende eeuw de paalworm toesloeg die de houten balken opvat en daarmee het skelet van de dijk vernietigde. In het museum de Waelstee hangen platen die de opbouw van zo’n wierdijk laten zien. Met het “wier” van de wierdijk werd zeegras bedoeld. Zeegras is

¹ Het gaat hier dus om een windmolen die water uitpomp. Het woord “watermolen” is verwarrend omdat we daar meestal een door waterkracht aangedreven molen (met waterrad) mee bedoelen. Die komen in Nederland alleen in het zuiden en zuidoosten van het land voor.

geen wier en ook geen gras maar een gewone (“hogere”) plant (*Zostera* familie).

Overigens lopen we nu tussen twee polders door. Aan de linkerkant, richting Den Hoorn, ligt de polder Buitendijk. Aan de rechterkant, achter de dijk, de Prins Hendrik polder. Hoe dichterbij het oude land komt, hoe ouder over het algemeen de polder.

“Inpolderen” ging vroeger veel rustiger dan nu. Het begon met een stuk land dat bij eb droogviel. Door daar met wilgentakken, zeegras enz een walletje in te leggen ontstaat er (bijna) stilstaand water aan de landzijde waar het slib en zand bezinkt (ongeveer hetzelfde als met een stuifdijk en de wind). Er ontstaat begroeiing op het slib als het hoog genoeg is en die begroeiing houdt ook weer slib en zand vast. Op een gegeven moment stroomt het gebiedje nauwelijks meer over en wordt er een wierdijk omheen gelegd en worden windmolens neergezet om het (regen-) water af te voeren. Polderen gebeurde destijds dus meer mét de natuur.

Havensluis



Vorbij het schapenrooster kunnen we de trap af om de havensluis te bekijken. ***Pas op! De steigerplanken kunnen glad zijn!***

De Lieuw heeft deze havensluis nagebouwd. Hij werd omstreeks 1465 aangelegd, tijdens inpoldering van polder Buitendijk. De sluis deed dus ook dienst tijdens de VOC-tijd (1600-1800). De zeezijde van de sluis diende als haventje van Den Hoorn. Het stond in verbinding met de vroegere Kagehaven (ligplaats voor Kaagschepen). Handelswaar werd, varende door de kreek bij de sluis, op het land gezet of naar de Kaagschepen vervoerd. De aansluitende kreek vormde een natuurlijke verbinding met de Waddenzee.

Alexanderhoeve

Verder over de dijk komen we langs de Alexanderhoeve. Het boerderijtype is “stolpboerderij”, een type dat kenmerkend is voor Noord-Holland². De boerderij werd in 1848 als eerste boerderij in de Prins Hendrikpolder gebouwd.

De polder is genoemd naar Prins Hendrik de Zeevaarder (1820-1879), zoon van Willem II en Anna Paulowna. Die erfde 7/10e van de polder van zijn in 1848 overleden broer Alexander.

Hendrik de Zeevaarder (omdat hij ontdekkingsreizen financierde, niet omdat hij vaak meeging...) trouwde in 1853 met Amalia van Saksen-Weimar-Eisenach. Vandaar dus de “Amaliaweg” een eindje verderop!

Omdat het nu geen broedseizoen is kunnen we de dijk blijven volgen.

Tijdens het broedseizoen moet je hier een stukje over de Grie en de Hoornderweg.



Op dit punt kan er ook gekozen worden. Verdergaan over de dijk en via het trekpuntje naar Wezenspyk of hier doorsteken via de Grie en dat stuk afsnijden. Het stuk via Wezenspyk is ca 3 km langer (totaal ruim 8km, afsteken via de Grie wordt totaal ca 5 km).

Doorgaand over de dijk zie je, direct na de Alexanderhoeve dat de dijk een bocht maakt en dat er een waterplas aan de binnenkant ligt. Dit is geen gegraven kolk voor het vee (water genoeg in de sloten hier...), maar de resten van een oude dijkdoorbraak (een “wiel” of “weel”). Die doorbraak was er al voordat de Prins Hendrik polder er was, toen was hier al een kleinere polder met de naam “t Nieuwe Landt” (ook “Buitenkuil” genoemd) waarvan de dijk doorbrak. Omdat het water tijdens zo’n doorbraak zo snel stroomt krijg je de dijk niet dicht op de oude plek en moet je dus ófwel een bocht naar binnen, ófwel een bocht naar buiten maken. In dit geval heeft men aan de zee-kant een nieuw stukje dijk gelegd en zo de boel weer gesloten (“binnengedijkt wiel”). Zo’n bocht in de dijk heet een vingerling.

Vogelbroedgebied

Hoewel het nu (december) de stille tijd van het jaar is, ook qua vogels, kun je toch van alles horen als je hier over de dijk loopt. Ganzen natuurlijk, een grote zilverreiger, tureluurs, meeuwen, graspiepers en in de watergangen verschillende soorten eenden.

Bij de samenkomst van Hoornderweg en Amaliaweg gaan we het hekje door en lopen verder over het fietspad tot we aan de rechterkant via een opstapje weer over het hek heen kunnen.

² In Nederland kun je vaak aan de (oudere) boerderijen zien waar in het land je bent. In Noord-Holland de stolpboerderij, langs de rivieren de rivierenboerderij (hallenhuis met dwars erop het woonhuis), in Gelderland de hallenhuis-boerderij, in Brabant de Langgevelboerderij, de kop-hals-rompboerderij in Groningen en Friesland en de villa-boerderij in Limburg. De reden hierachter komt waarschijnlijk van heel lang geleden, toen de volkeren die naar Nederland trokken hun eigen boerderijtype meenamen: Friezen de stolp, Saksen het hallenhuis, Franken de langgevel en de Romeinen de villaboerderij. Op Texel kom je trouwens ook andere boerderijtypen tegen dan de stolp. Langs de Westenweg zie je stolpboerderijen met een lang voorhuis (o.a. de Anja Hoeve) en langs de Postweg staat een langgevel-boerderij (waarschijnlijk gebouwd door een Brabantse boer die naar de Eierlandse Polder werd gehaald). En dan zijn er nog ontginningsboerderijen en ruilverkavelingsboerderijen.

Polder Wezenspyk

Aan de rechterkant hebben we nog steeds de Prins Hendrikpolder, maar aan de linkerkant, achter het water ligt nu een andere polder: de polder Wezenspyk. De oorspronkelijke betekenis van “spijk” is “iets wat spits is” maar de betekenis veranderde ook naar “uit-stekende landtong”.

Rechts van de kaasboerderij Wezenspyk zie je een vrij dichte begroeiing. Dit is de “Kooi van Hin”, een eendenkooi. De kooi wordt voor het eerst genoemd in 1698 als de Ponse Kooi. Vanaf 1899 is de familie Hin de eigenaar en in 1986 gaat de kooi naar Natuurmonumenten. Met Google Maps kun je de kooi mooi van bovenaf bekijken.



We lopen verder over de dijk, stappen over het hek en gaan direct daarachter de stenen treden af. Onderlangs lopen we door naar het trekpontje.

Trekpontje



Het trekpontje is geschikt voor maximaal 6 personen. Hou je daaraan en verdeel een beetje over de hele oppervlakte van het pontje.

Kaasboerderij Wezenspyk

Aan de overkant lopen we via het vaak drassige pad naar het Schapenmuseum bij de kaasboerderij Wezenspyk. Hier, en langs het pad naar de voorkant, kun je van alles leren over het houden van (Texelse) schapen, over de groene schapenkaas, het landschap enzovoorts.

Vanaf Wezenspyk gaat de route verder over de inrit naar de Hoornderweg. Daar linksaf en over het fietspad richting Den Hoorn. Dit is ruim 1 kilometer en dan passeren we de Grie.

NB: Hier komt de kortere route weer samen met de langere!

Nog iets verder zie je aan de rechterkant een brede sloot met, net voorbij die sloot, een brede strook gras/klei. Steek daar (voorzichtig!) de Hoornderweg over en blijf op de strook links van het water (vaak modderig) tot je aan het einde bij een gemaaltje komt (zie foto).



Ga daar linksaf en loop (opnieuw) langs het water tot je (recht achter de boerderij St. Anna) aan je rechterkant een "dam" ziet waar je overheen kunt.

Loop die dam over, dan weer links en doorlopen (erg modderig) tot je aan je linkerhand (iets voorbij Zilte Zaken) weer een dam over kunt (aangegeven met bordjes van de Lieuw).

Volg de route, een beetje zig-zag over het terrein van de Novalishoeve en je komt achter de stallen van de Novalishoeve uit.

Loop langs of door de stallen naar de voorkant. Nu kun je de Hoornderweg weer (voorzichtig!) oversteken en dan rechtsaf richting Diek en dan terug naar de Naal.