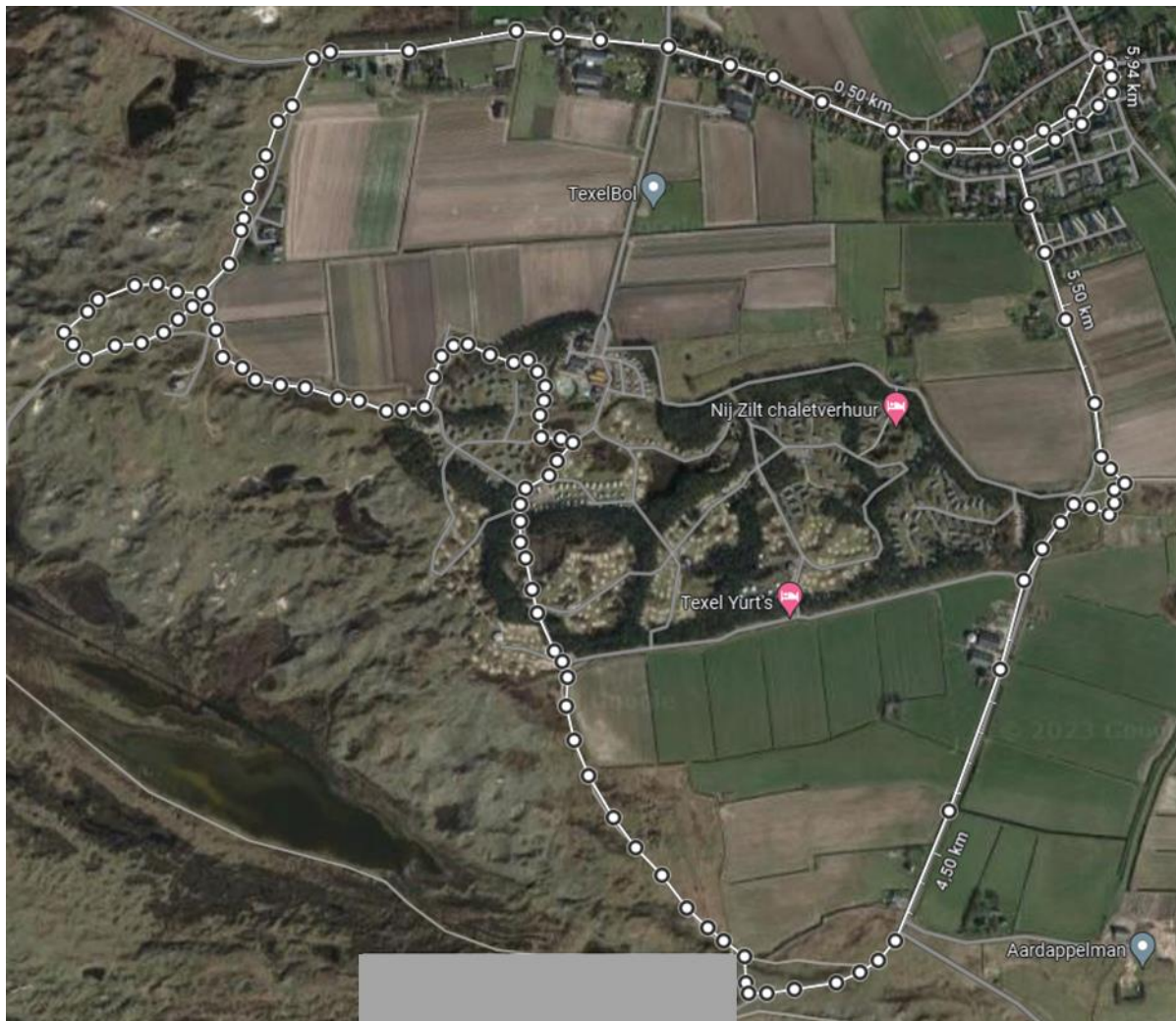


## Rondwandeling Neeltjesnol

Afstand van de wandeling	Ca 6 kilometer
Openstelling	Gehele jaar
Start en einde	De Naal (t.o. Goënga)
Beschreven door	De Lieuw / Bob Schat
Eerste publicatiedatum	December 2023
Wijzigingsdatum	



### Start

De wandeling begint op de Naal, het pleintje bij de Spar van Goënga. Hiervandaan lopen we in ZO-richting, de Stolpweg in. Na 50 meter gaan we rechtsaf, de "Lage Achterom" in. Loop de Lage Achterom helemaal uit (interessant: de diepe tuinen rechts, de geveltekens op de schuren en het hoogteverschil rechts-links).

Aan het einde van de Lage Achterom rechtsaf en op de splitsing (kompasroos in het wegdek) linksaf, de Klif in.

Wandel verder door de Klif. Als de zon schijnt, luister dan even bij de dichte hulst-struiken bij nummer 32 naar het mussenconcert.

Ga op de kruising met de Rommelpot rechtdoor (Witteweg). Volgens zeggen was er vroeger aan de rechterkant nog een duintje, maar dat is in de vorige eeuw afgegraven om als zand te worden gebruikt bij de realisatie van de Naal. Bovengronds valt er in ieder geval niets meer van te zien.

### **Zwaluwen**

De voetbalvelden van ZDH (Zwaluwen Den Hoorn) worden gepacht van Staatsbosbeheer. We wandelen dus wat ongemerkt het natuurgebied (en Natura 2000 gebied) in. Volg voorbij het ingangshek naar de velden het fietspad dat parallel loopt aan de Witteweg.

Links en rechts van het fietspad zie je hier talrijke gevlekte aronskelken groeien. Ik kwam deze plant vooral in Zuid-Limburg tegen (voedselrijke+kalkrijke+vochtige grond) en in Gelderland en Overijssel in de tuinen/parken rond kasteeltjes. Hier op Texel groeien ze in overdaad, ook in onze tuin en die van de burens. Ik vermoed dat ze hier ooit gekweekt zijn (het is een knolplant) en zijn verwilderd. Op de andere Waddeneilanden komen ze volgens mij niet voor. De plant is behoorlijk giftig.

Iets verderop zie je de bieslook al opkomen in het vroege voorjaar staat het er hier vol mee, vooral aan de kant van de voetbalvelden.

Aan het einde van de "tunnel" tussen de twee windhagen loopt de route naar links (en blijft dus de Witteweg volgen...) dat betekent oversteken want de Hoornderslag loopt hier rechtdoor.

### **Witteweg**

Het vervolg van de Witteweg loopt precies langs de duinrand. De polders links maakten ooit deel uit van de inham "Den Souten Andeel". Die naam leeft voort in "De Naal" wat we tegenkomen in straatnamen in Den Hoorn. Overigens is die naam niet in één keer veranderd, tussentijds, in de Middeleeuwen heette het gebied "Den Andel" (nu de naam van het appartementengebouw aan de Naalrand).

In de lagere duinstrook, rechts van de Witteweg zie je talrijke "wildwissels". Paadjes door de begroeiing die gemaakt zijn door -vermoedelijk- hazen en konijnen.

Langs de weg zie je ook betonnen paaltje met de letters SBB ingegoten – een oude markering van de perceelsgrens rond het gebied van Staatsbosbeheer.

Bij het pad omhoog naar de bunker op het Loodsmansduin verlaten we de Neeltjesnol-route even en gaan we het hek door en het pad omhoog.



### **Het Loodsmansduin**

Bovenop het Loodsmansduin heb je een schitterend uitzicht over het duingebied naar zee en over dit deel van Texel. Bij zonsondergang is dit een van de mooiste plekken, omdat je dan het effect goed ziet van het strijklicht over het landschap.

De bunker op deze plek is ruim vóór de Tweede Wereldoorlog gebouwd door de Nederlanders als onderdeel van de kustversterking. Na de capitulatie van Nederland op 15 mei 1940 nam de Duitse bezetter de verdedigingswerken over, veranderde ze en breidde ze uit. De beschrijving van de Rondwandeling Pieter Rozenvlak en Bollekamer (een eerder Loopje met de Natuur) vertelt meer over de Stelling van Den Hoorn en deze commandobunker.



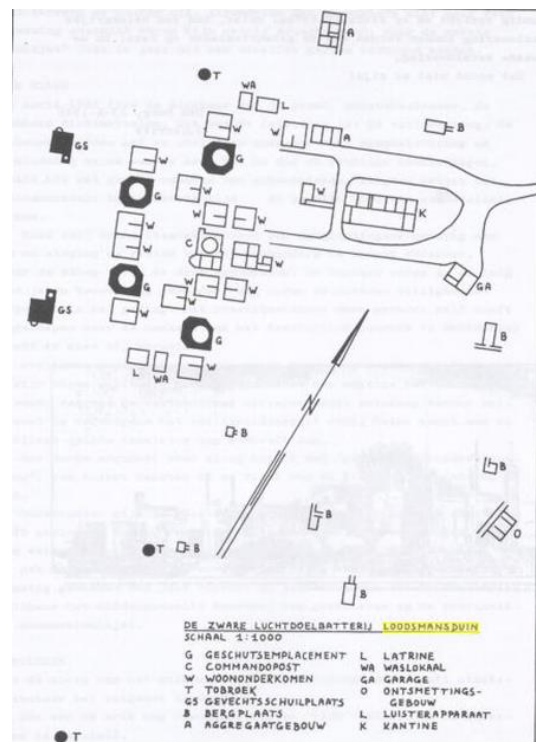
De moderne villa die je wat lager in eenzaamheid ziet liggen, iets ten zuiden van de bunker heeft een voorgeschiedenis. Ooit stond op deze plek het woonhuis/kantoor van de beheerder van het Kampeerterein Loodsmansduin. Op de foto hieronder is dat aangegeven met de gele pijl.



Het kampeerterein liep destijds (ca 1960 tot ca 1986) vanaf de resten van de zware luchtdoelbatterij die naast de beheerderswoning lagen tot en met het gebied met de dennen waar nu de camping ligt. De foto hierboven hangt (veel groter) bij de receptie van Loodsmansduin en laat goed zien hoe uitgestrekt de camping destijds was.

Het plattegrondje hiernaast laat zien hoe de zware luchtdoelbatterij tijdens WOII was ingericht. Het kaartje is een kwartslag tegenkloks gericht t.o.v. de foto.

In 1986 zijn de stellingen van de luchtdoelbatterij door Staatsbosbeheer verwijderd, inclusief de tot zomerhuisjes omgebouwde bunkers op het terrein en



de kantine die toen dienstdeed als kantine van het kampeerterein<sup>1</sup>. In dezelfde tijd kromp het kampeerterein dus tot de huidige afmetingen.

We verlaten het Loodsmansduin via de trappen en de gang door het manschappenverblijf (nu deels vleermuisbunker) en gaan onderaan het paadje naar links. Volgen het onverharde pad en komen via het hek weer op de Witteweg en de rondwandeling Neeltjesnol. Op het asfalt slaan we linksaf en blijven langs de duinrand lopen.

### Camping Loodsmansduin

Bij de toegang tot de camping Loodsmansduin loopt de route naar links, nog steeds over de duinrand. Zodra aan de rechterkant er een pad omhoog is, dat pad volgen en via het volleybalveld door naar het wegje langs de huisjes. Hier linksaf en het wegje volgen.

Vanwege de verbouwing van het zwembad kunnen we niet via de trappen, volg daarom het weggetje tot je, na twee chalets aan de linkerkant, over een "olifantenpaadje" de heuvel over kunt. Achter die heuvel zie je een vennetje met daarvoor een asfaltweg. Volg die weg naar links tot de driesprong. Op de driesprong rechtsaf, de richting van het sanitairgebouw. Voorbij het sanitairgebouw weer linksaf, de verharde weg af in de richting van het perceel "Merel". De weg blijven volgen, het komt uit op een strook met dennen-beplanting (zwarte den, subsp. Corsicaanse den) en vervolgens op een dwarsweggetje. Je verlaat nu de camping.

### Neeltjesnol

<sup>2</sup>Volg het pad naar rechts, tussen het ijzeren hek door en vervolgens langs de duinrand. Na ca 500 meter zie je een paaltje aan de rechterkant dat naar rechts wijst voor een uitzicht, ga dat pad in en klauter omhoog. Boven heb je een prachtig uitzicht over de Mokbaai en de Geul. Is dat nou die Neeltjesnol waar de route naar genoemd is? Nou eigenlijk niet. De Neeltjesnol lag vroeger op de plek waar nu de Mokweg over het hoogste punt gaat. Bij het verstevigen van deze duinenrij in 1956 (het is de eigenlijke zeekering) en de aanleg van de weg is het nol weggeschoven. In het kader van het Loodsenproject is de Neeltjesnol hersteld, maar vermoedelijk iets in zuidoostelijke richting opgeschoven.



De naam "Neeltjesnol" heeft verschillende uitleg gekregen. Een verklaring is dat het Neeltjesnol een "uitkijkduin" was, waar men goed de uitvarende en binnenkomende schepen in de Mokbaai kon zien. Hier zouden de vrouwen dan hun mannen hebben uitgezwaaid of op de uitkijk hebben gestaan<sup>3</sup>. Een andere verklaring ligt in een (heel kort) sprookje: in de zandheuvel woonde een heks. Toen Neeltje, de dochter van een Texelse boer, weigerde om met een oude, maar rijke man te trouwen bracht haar vader haar naar die heks. Daarna is er nooit meer iets van haar gehoord. Maar sindsdien heet die zandheuvel Neeltjesnol.

Wandel (voorzichtig) langs de weg naar beneden en volg dan de Mokweg over het (niet meer gebruikte) vee-rooster heen.

<sup>1</sup> Bron: Uitgave Historische Vereniging Texel | 1986 | 2 december 1986 | pagina 22

<sup>2</sup> Bron kaartje: Veldnamen in de duinen van Texel, Kees Bruin & Erik van der Spek

<sup>3</sup> Vergelijk de Schreierstoren in Amsterdam

## **Mokweg**

Aan de linkerkant heb je nu het atelier van Peter van der Ploeg. Hier is ook de opslag van Siem de Jager die in de maanden juli en augustus iedere donderdag de Hoorndermarkt voor ons opbouwt en afbreekt.

De route loopt verder langs de (vernieuwde) Mokweg tot we aan het eind van de bosstrook met dennen komen. Ga hier even rechtsaf en loop langs het Rommelweeltje want dit is een bijzondere plek.

Bij het "Loopje met de Natuur" over het Polderpad kwamen we, net voorbij de Alexanderhoeve, langs een wiel: de resten van een dijkdoorbraak. Het Rommelweeltje is óók het restant van een doorbraak van de zee, maar niet door een dijk maar door de duinrichel. In "Veldnamen in de duinen van Texel" leggen Kees Bruin en Erik v/d Spek uit dat dit dan vóór 1436 geweest moet zijn, dat was het jaar waarin de Kuil (de polder tussen Den Hoorn en het Rommelweeltje) bedijkt werd.

Het Rommelweeltje heette volgens dat boek trouwens eerst "Bleekweel" omdat het gebruikt werd om linnengoed te wassen en daarna te bleken (in het gras, dat geeft zuurstof af). Pas na de oorlog werd de plek als vuilstort gebruikt en veranderde de naam in "Rommelweel".

Loop verder de Mokweg af. Het huis links (nummer 4) biedt een rustplaats aan een torenvalkje. Dat zit vaak op de vensterbank van het bovenste raampje.

De Mokweg komt uit op de Naalrand. Steek die voorzichtig over en volg het voetpad naar de Lage Achterom. Hier rechtaf en langs de nu bekende weg kom je weer terug op het pleintje.