

Ontstaan, teloorgang en herrijzenis van een bijzonder bos

DE SPARREN VAN KOLHAM





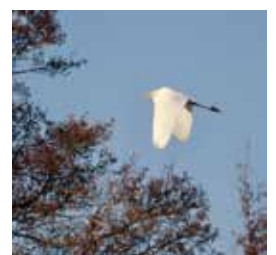
DE SPARREN VAN KOLHAM

Ontstaan, teloorgang en herrijzenis van een bijzonder bos



Verslag gemaakt als onderdeel van de opleiding tot natuurgids die in 2023 / 2024 is georganiseerd door IVN afdeling Groningen-Haren. Peter Verschuren, april 2024.

De foto's zijn genomen in het gebied of de onmiddellijke omgeving, behalve die van de grauwe kiekendief. (Foto Kenniscentrum Akkervogels) Luchtfoto: Koos Boertjens.



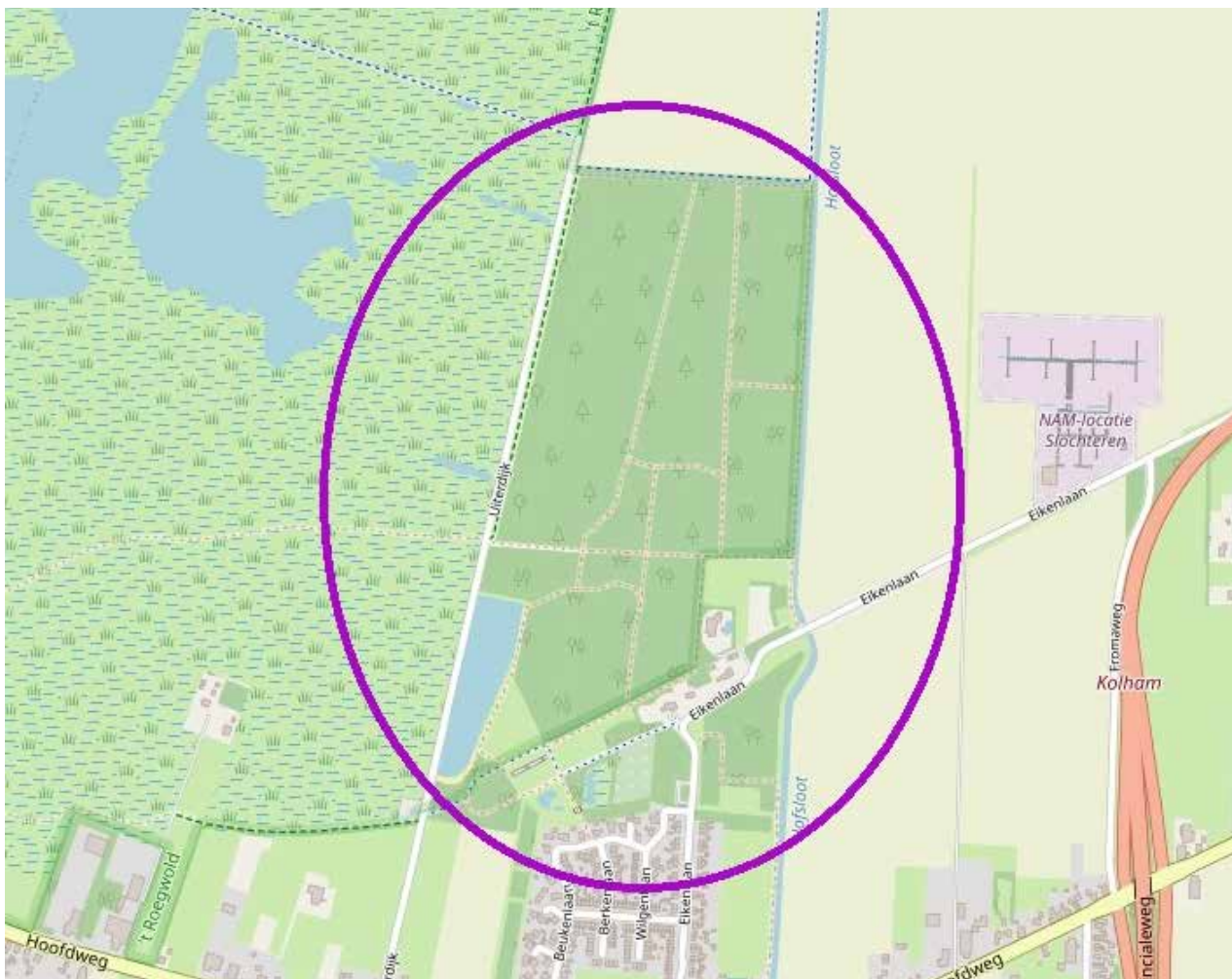
VERANDERING

Verandering. Dat woord past prima bij mijn onderzoeksgebied. In het cursusjaar heeft het een grote gedaantewisseling ondergaan en de natuurwaarden ervan hebben ook alles te maken met veranderingen in inzicht en beleid.

Het gebied ligt ten noorden van het dorp Kolham in de gemeente Midden-Groningen. Het bestaat uit een dorpsrandpark met een waterplas en een voormalig productiebos en grenst aan de Westerpolder, die onderdeel is van natuurgebied 't Roegwold. De bodem is podzol met leemarm fijn zand. (Podzoldodems bestaan uit dekzand waarop bodemprocessen gedurende lange tijd een sterke

Dorpsrandpark Zwaneveldsgat

Het dorpsrandpark Zwaneveldsgat (genoemd naar de waterplas die erin ligt) is eigendom van Staatsbosbeheer en van de gemeente Midden-Groningen. Het is een gemengd bos met veel loofbomen (els, eik, berk) enkele sparren en een opvallende rij dicht op elkaar staande beuken: een uitgegroeide haag van haagbeuken. In het park



Het onderzoeksgebied. Midden-onder de bebouwing van Kolham, linksonder het Zwaneveldsgat en links van het gebied de Westerpolder.

invloed hebben uitgeoefend en waarin regenwater de bovenste bodemlaag heeft schoongespoeld. Humus en mineralen die in deze laag zaten zijn door het water opgelost en meegevoerd, dieper de bodem in.) Voordat de bodem door menselijk handelen beroerd werd lag er veen. Dat is al in de 16e eeuw afgegraven.

zijn recreatieve en educatieve voorzieningen: speelnatuur, wandel- en fietspaden, een trimbaan en een jeugd ontmoetingsplaats. Tot enkele jaren geleden werd het begraasd door een kleine kudde Exmoor pony's, die weggehaald zijn nadat ze enkele keren wisten te ontsnappen. Het gesprek over een eventuele terugkeer van de dieren loopt.

Woltjerspoorbaan

Het ontstaan van het dorpsrandpark op deze plek is te danken aan de Wolterspoorbaan: een particuliere treinverbinding van Groningen naar Weiwerd (bij Delfzijl). Gefinancierd door Slochter hereboeren heeft de spoorbaan gefunctioneerd van 1929 tot 1942. Op het emplacement dat vrijkwam na opheffing van de spoorlijn is het dorpsrandpark ontstaan. Het Zwaneveldsgat is het resultaat van de afgraving van zand dat gebruikt is voor de aanleg van de spoorbaan.

Aan de spoorlijn stonden zes karakteristieke stations. Enkele daarvan zijn behouden gebleven, onder andere dat van Kolham dat aan de rand van

meters treinrails als herinnering aan het verleden. Authentiek zijn ze niet: in de oorlog zijn alle rails weggehaald door de bezetters. Het stukje spoor dat er nu ligt is in 1997 herlegd met rails van het opgebroken spoortraject Musselkanaal - Ter Apel.

Productiebos: ontstaan

We schrijven 1988. Europese ambtenaren slaan alarm: er zijn enorme overschotten aan landbouwproducten die –volgens de toen geldende regels- opgekocht worden door de EU. De pakhuisen puilen uit en de kosten rijzen de pan uit. Geconcludeerd wordt dat er structureel miljoenen hectaren landbouwgrond te veel zijn in de Unie.



Het gebied in 2023. Met Kolham en het dorpsrandpark op de voorgrond, de plukjes behouden sparren duidelijk zichtbaar en links van het slingerende pad het gebied dat met rust gelaten wordt.

het onderzoeksgebied ligt. Het wordt bewoond door een architect die het met veel gevoel voor historie gerestaureerd heeft: het originele bordje ‘wachtkamer derde klas’ hangt nog in de woonkamer. In het dorpsrandpark liggen enkele tientallen



Voormalig station Kolham aan de rand van het gebied, een rijksmonument.

De oplossing wordt gevonden in het subsidiëren van het uit productie halen van landbouwgrond. In Nederland kwam daarvoor de ‘Set Aside-regeling’ tot stand. Boeren konden subsidie krijgen voor het (eenmalig of meerjarig) braak leggen van hun grond en voor het aanplanten van blijvende of tijdelijke bossen. De subsidie bleek met 1853 gulden per hectare per jaar aantrekkelijk genoeg te zijn. Alleen al in de provincie Groningen kwam 10.000 hectare braak te liggen en werd 500 ha bos aangeplant. Onder andere tegen het dorpsrandpark van Kolham aan.

Het productiebos dat hier rond 1995 is aangelegd bestaat uit een langwerpige perceel van 19 hectare fijnsparren met aan weerszijde een rand met Canadese populieren van in totaal 12 hectare.

Productiebos: behoud

Het bos is aangelegd met de subsidieregeling voor snelgroeïende bomen. Voorwaarde daarbij was dat de bomen uiterlijk na 25 jaar gerooid moeten worden. Maar dat gebeurde hier niet. In het dichte sparrenbos waren in de loop der jaren toch paden gekomen, waardoor het in toenemende mate door recreanten ontdekt en gewaardeerd werd. Bovendien bleek het opvallend rijk te zijn aan bijzondere paddenstoelen. Ecologen, wandelaars en de Dorpsvereniging Kolham bundelden hun krachten in een lobby om het bos te behouden en kregen daarbij de steun van de Kolhamsters: in een representatieve enquête waar 329 dorpsbewoners aan meededen gaf 94 procent van de deelnemers aan het bos te willen behouden. De gebundelde inzet had succes: de provincie Groningen kocht het bos en droeg het eigendom in 2016 over aan Staatsbosbeheer en het beheer aan Dorpsvereniging Kolham.

Productiebos: ondergang

Alle belanghebbenden bogen zich in 2015 gezamenlijk over de toekomst van het geredde bos. Vereniging Dorpsbelangen Kolham, Staatsbosbeheer, gemeente Slochteren, Agrarisch Natuur- en Landschapsbeheer Slochteren en Mycologische Werkgroep Groningen schreven samen een plan voor de beleving en bescherming van het gebied. Belangrijke elementen daarin zijn dat de mycologische waardevolle kern van het sparrenbos met rust gelaten wordt en dat er verder gefaseerd gewerkt wordt aan verjonging en diversifiëring van het bos.

Nog geen zeven jaar later moeten de plannen echter drastisch omgegooid worden. Aan de west- en zuidrand van het sparrenbos bevonden zich in 2015 al forse stroken omgewaaide bomen

en elke nieuwe storm maakte de kaalslag groter. Droogte en kleine kevers genaamd letterzetters hadden de veerkracht van de sparren aangetast en de wind deed de rest. Het besef dat het bos niet te redden was groeide gaandeweg en de februaristorm van 2022 bracht de genadeklap. Het sparrenbos kreeg de naam het ‘gevaarlijkste bos van Groningen’ te zijn en werd afgesloten voor bezoekers.

En nu?

In juni 2022 organiseerde Dorpsbelangen een druk bezochte bijeenkomst in de open lucht waar



Samen plannen maken....

de toekomst van het bos op de agenda stond. Niets doen, was een optie. Dan zou de mycologische waarde behouden blijven, maar konden recreanten er geen gebruik van maken. De aanwezigen kozen massaal voor een andere toekomst: een nieuw bos dat gekenmerkt wordt door de begrippen klimaat-

bestendigheid, biodiversiteit, beleving en CO2-vastlegging. Een projectplan werd geschreven, subsidiegevers benaderd en uitvoerders gevonden, allemaal door vrijwilligers. Die leverden een geweldige prestatie door alles in recordtijd voor elkaar te krijgen. Nog geen negen maanden na de bijeenkomst waren de eerste 15.000 nieuwe bomen al geplant, voor een deel ook door de vrijwilligers.

Nieuw bos

Het herplantplan voor het nieuwe bos deelt het



.... en uitvoeren

voormalige sparrenperceel op in vier delen: een gebied waar het accent ligt op beleving, met struiken en loofbomen vol kleur, geur en vruchten, een deel waar CO2 vastlegging belangrijk is, met veel naaldbomen, maar geen fijnsparren, een deel waar helemaal niets gebeurt: de weststrook die al eerder door stormschade aangetast was, en twee plukjes sparren die blijven staan en niet

toegankelijk zijn voor wandelaars. Dat zijn de stukjes waar eerder sperwers zaten en waar in een ervan ook in 2023 een sperwerpaar gebroed

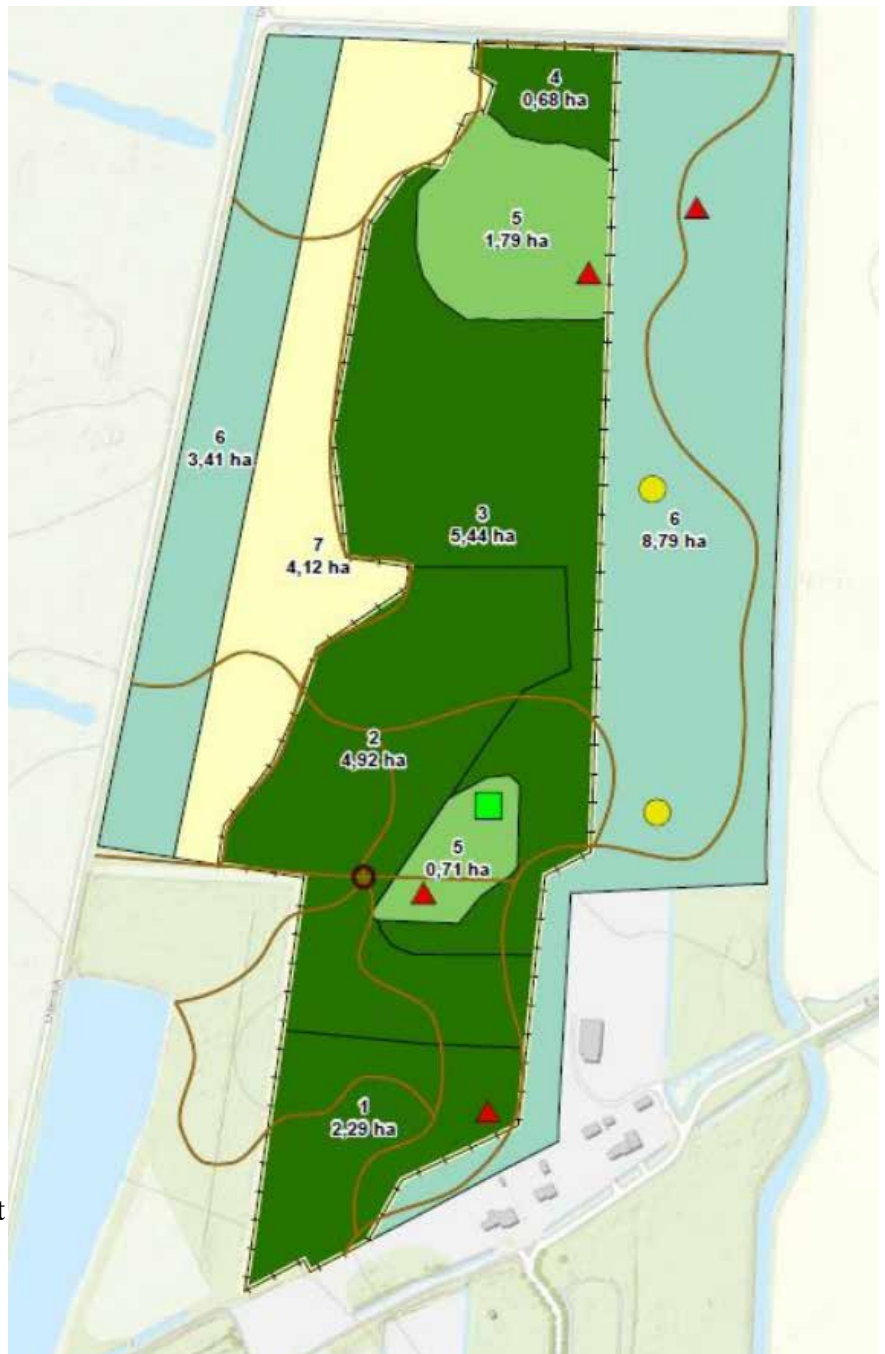
heeft. Het belevingsdeel krijgt een uitgebreide padenstructuur, in het andere deel is er minder ruimte voor wandelaars.

In totaal worden er 60.000 bomen en struiken geplant. Die zijn verdeeld over 30 verschillende soorten, waarmee inhoud wordt gegeven aan het motto van de dorpsvereniging voor de herplant: 'Van het gevaarlijkste bos van Groningen naar het gevarieerdste bos'. Grotendeels zijn het soorten die oorspronkelijk in Nederland voorkomen, waaronder veel beuken, haagbeuken, hazelaars, winterlinden en zomereiken, maar midden in het gebied zijn ook vijf sequoia's in een cirkel geplant om een bijzondere ontmoetingsplaats te creëren. Om het nieuw te beplanten gebied is een hekwerk geplaatst om vraat door reeën van de jonge bomen te voorkomen. Het raster wordt na vijf jaar verwijderd, als de bomen groot genoeg zijn om de reeën-eetlust te overleven. De populierenstroken blijven behouden maar zijn wel wat uitgedund, en in de oostelijke strook is een kronkelend wandelpad aangelegd. Ook wordt daar op verzoek van de provincie onderzocht hoe kwetsbaar nieuwe aanplant is voor aantasting door reeën.

Daarvoor komen er nieuwe bomen zonder bescherming en bomen die beschermd zijn door een koker. Vergelijken wordt hoe de overlevingskansen van deze bomen zich verhouden tot elkaar en tot die van de bomen in het afgerasterde deel. Voor de provincie moet dat nuttige informatie opleveren voor het realiseren van haar deel van de afspraken van de 'landelijke bossenstrategie' waarin vastgelegd is dat er tussen 2020 en 2030 37.000 hectare bos bij moet komen in Nederland.

Natuurwaarden

Zowel in de strijd voor behoud van het bos als in de voorbereiding van het herplantplan is de natuurwaarde van het bos in kaart gebracht. Die



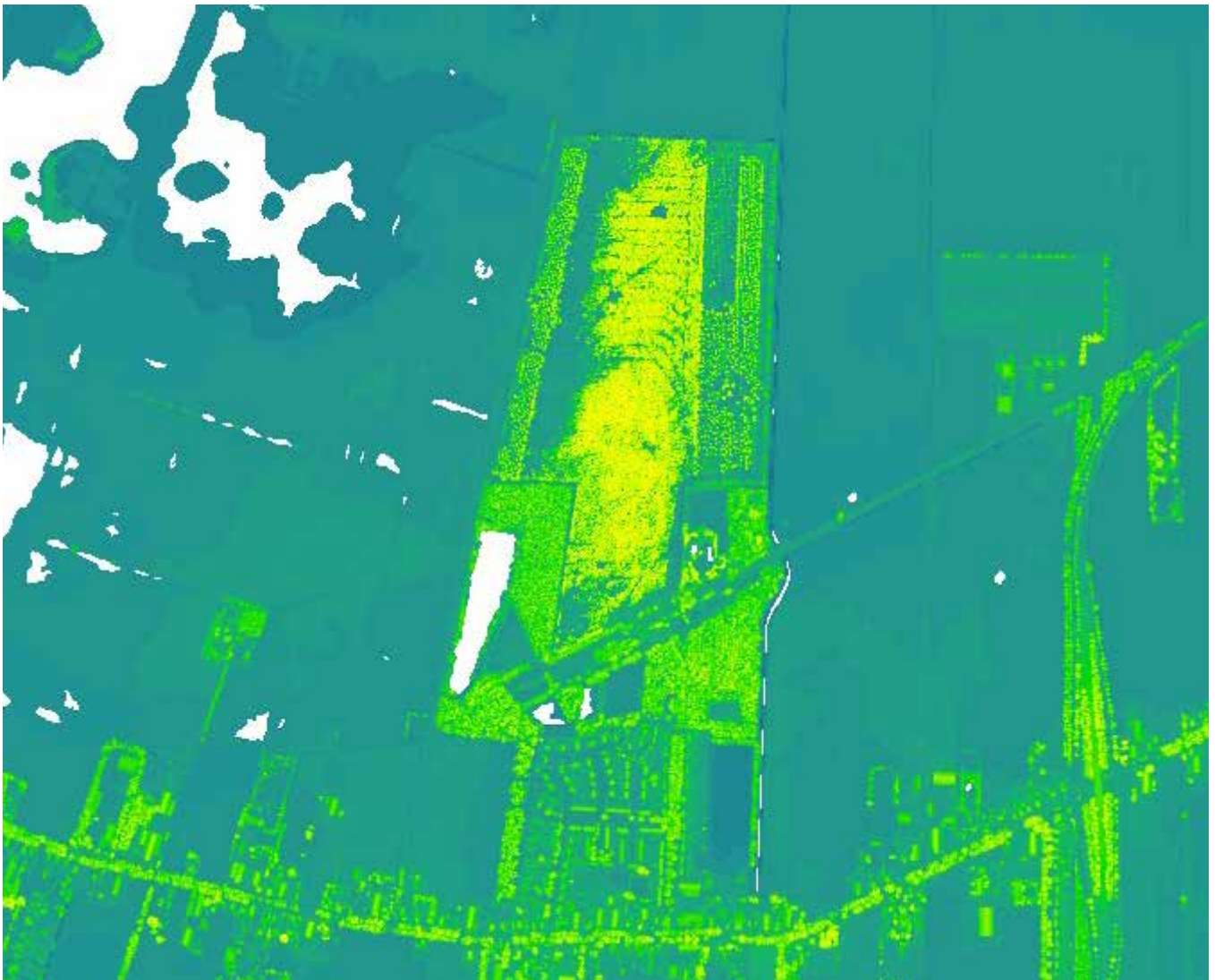
Het herplantplan. 1, 2, 3 en 4 is het nieuwe bos, waarbij in 1 en 2 de nadruk ligt op beleving en in 3 en 4 op CO2-opslag. 5 zijn de stukjes te behouden sparren, 6 de populierenstroken en 7 het gebied dat zich ongestoord mag ontwikkelen.

waarde kwam tot aan de kap van de sparren vooral tot uiting in de vele en bijzondere soorten paddenstoelen. Daarvoor zorgde de combinatie van een beschut en vochtig microklimaat door de dicht opeen staande sparren waar de wind geen kans kreeg en de kalkrijke zandgrond. Inventarisaties door de Mycologische Werkgroep Noord Nederland in 2013 en 2014 leverde een totaal van 236 soorten paddenstoelen op waarvan er 36 op de Rode Lijst van bedreigde soorten staan. Onder andere werden de zeer zeldzame

amandelslijmkop en stippelslijmkop aangetroffen, net als verschillende soorten grauwkoppen en sparrenkorstzwammen.

Tijdens een inventarisatie in 2011 zijn in totaal 36 broedvogelsoorten vastgesteld, waarvan er twee op de Rode Lijst staan: de grauwe vliegenvanger en de ringmus. Soorten als houtduif, boomkruiper, fitis en zwartkop werden in opvallende hoeveelheden aangetroffen en ook de havik was aanwezig.

In de aanloop naar de omvorming van het bos is een ecologische quickscan uitgevoerd om te bezien hoe de voorgenomen ingrepen zich verhouden tot de Wet Natuurbescherming. Daarbij is gekeken naar de aanwezigheid van planten, vogels, vissen, zoogdieren, reptielen, amfibieën en vissen, maar niet naar paddenstoelen. Geconcludeerd wordt dat de ingrepen op de onderzochte aspecten weinig negatieve effecten hebben. Wel wordt geadviseerd kleine delen van het sparrenbos te laten staan waar sperwers kunnen broeden en waar witte klaverzuring groeit.



Hoogtekaart van het gebied. Het bos ligt hoger dan het omliggende bouwland en natuurgebied. In het bos is te zien dat de populierenstroken lager liggen dan de sparren. Het tracé van de Woljerspoorlijn is met enige moeite iets verhoogd terug te vinden.

Het jaar rond

en een paar maanden extra

◆ Begin 2023 liggen de sparrenstammen hoog opgestapeld langs de Uiterdijk en wordt er hard gewerkt aan het rooien en afvoeren van de laatste bomen. Bij elk bezoek is een paartje grote zaagbekken te vinden in het Zwaneveldsgat. Eén keer hebben ze gezelschap en zwemmen ze er met zijn vijven. Sijzen en barsijzen doen zich tegoed aan zaadjes van de elzen in het dorpsrandpark.



Grote zaagbek

◆ Half maart is er grote paniek bij de ganzen in de Westerpolder naast het onderzoeksgebied. De veroorzaker komt overvliegen: een zeearend.

Zeearend



◆ 22 april is het warm als de vrijwilligers van Dorpsbelangen de laatste bomen van het eerste plantseizoen op hun plaats zetten en ik meehelp. Een kwart van de bomen staat er nu: allemaal loofbomen, waarbij langs de paden de grotere exemplaren zijn geplant.

◆ Bij het kappen van de sparren waren twee bomen midden in het perceel gespaard: mooie uitkijkposten voor de buizerd. In mei resteren twee pilaren: de bomen zijn halverwege afgebroken. Ongetwijfeld een voorbode van wat het uiteindelijke lot zal zijn van alle sparren.



Vlier-aanplant

◆ Sommige stukken van het sparrenbos waren door windschade al wat opener en en in beslag genomen door enkele berken en struiken als braam, vlier en brem. Die krijgen nu alle ruimte en lijken in het voorjaar een groeispuurt door te maken: vlier en brem torenen hoog boven de nieuwe aanplant uit.

◆ Eind mei zit er in het achterste sparrenstukje een bewoond sperwernest. Er liggen ruiveren en prooiresten en op de rand van het nest zit dons. Begin juli als de jongen net uitgevlogen zouden moeten zijn en er veel uitwerpselen onder het nest zouden moeten liggen, zijn er alleen wat oudere ruiveren te vinden. Geen jongen dit jaar.



Wilgenroosje

◆ Bij veel bezoeken is er minstens één buizerd in het bos te zien. Begin juli vliegen er twee over, die toch wel een afwijkende indruk maken. Wespddieven? Ik heb mijn camera bij me en kan er eentje vrij redelijk fotograferen. '100 Procent wespddief' zegt ObsIdentify. Zouden ze ergens in de buurt broeden?



Wespddief

◆ Wilgenroosje is een pionier die het volgens de Flora van Nederland goed doet 'op plekken waar door kap een snelle omzetting van organisch materiaal heeft plaatsgevonden onder invloed van plotselinge sterke lichtinval'. Dat is te zien. In de zomer is het gebied één paarse zee. En eind augustus lijkt het wel te sneeuwen als de pluizen van de zaden het luchtruim kiezen. Nog meer paars komt van de reuzenbalsemien, een zorgwekkende invasieve exoot, die zich er ook prima thuis blijkt te voelen.



Zo was het

◆ In de septemberdroogte zijn er nauwelijks paddenstoelen te zien in de overgebleven sparrenstukjes. In oktober zijn ze er wel, maar ongetwijfeld op veel kleinere schaal dan de voorafgaande jaren. Nevelzwammen en roodbruine schijnridderzwammen zijn enkele van de grotere aanwezige soorten. Ook liggen er verse reeënkeutels. De omheining is blijkbaar niet helemaal dier-dicht. In de nieuwe aanplant en het gebied waar nog geplant moet worden vliegen overal vlinders en libellen rond.



Winter

◆ December: op het ooievaarsnest bij de parkeerplaats staat een nijlgans, het paartje grote zaagbekken heeft het Zwaneveldsgat weer gevonden en in de bremstruiken tussen de nieuwe aanplant buitelen staartmezen. De regen van de voorafgaande maanden heeft de populierenstrook tot een moerasbos omgetoverd waar een groepje koperwieken nerveus heen en weer vliegt. De sporen in de sneeuw laten zien dat er veel verkeer van dieren is onder en door de omheining. Van de plantgroep van de bewonersorganisatie hoor ik dat een wildcamara onder andere beelden van een wasbeerhond heeft vastgelegd.



Stormschade

◆ Op 2 januari 2024 raast storm Henk door het land. Een paar dagen later is te zien hoe groot de gevolgen zijn voor de stukjes overgebleven sparren: de randen zijn verworpen tot een slagveld van afgeknakte en omgewaaide bomen. Verder valt op dat het gebied in een paar weken tijd nog veel natter is geworden. Zonder laarzen zijn ook de paden slecht te belopen. De zaagbekman is alleen in het Zwaneveldsgat, waar een ijsvogel over het water scheert. Elzen bloeien al en op het omgeploegde akkerland oostelijk van het onderzoeksgebied, waar nooit wat te zien valt, is het nu wel raak. Op een ondergelopen deel ervan foerageren elf wilde zwanen. Blijkbaar is er onder het water toch iets eetbaars te vinden.

Moerasbos



Wilde zwaan



Jonge els

◆ Een week later is het droog, zonnig en koud. Ijs ligt op de plassen en hangt in het noordelijke deel van het gebied in de lucht tussen graspollen. Daar zijn de afgelopen dagen sleuven gegraven die water afvoeren naar een sloot om de gloednieuwe aanplant, waaronder veel naaldbomen, een grotere kans op overleven te geven. Of ze het redden blijft twijfelachtig, maar het oogt wel een stuk droger. Een



Witte klaverzuring

bijzondere voorbijganger is de vos die op zijn gemak het wandelpad in de nieuwe aanplant oversteekt.

◆ Begin februari wordt de plantdag met vrijwilligers voor de tweede keer uitgesteld: het is nog te nat. De verklaring daarvoor schuilt in een harde zandlaag op ongeveer een meter diepte die water moeilijk doorlaat. Een ronde door de aanplant van een jaar eerder toont ook de positieve kant van die laag: ondanks de droge periode in mei en juni 2023 is de sterfte onder de jonge bomen en struiken verwaarloosbaar. ‘Een sequoia heeft het niet overleefd, voor een paar tulpenbomen bleek het water te veel en enkele van de grotere laanbomen hebben het ook niet gehaald’, vertelt projectleider Jan-Willem Bos van Dorpsbelangen Kolham. ‘Maar ik schat dat minstens 95 procent het eerste jaar goed is doorgekomen.’ Toch was de natheid niet helemaal ingecalculeerd. ‘Op sommige plekken hadden we wellicht andere keuzes moeten maken: meer wilgen planten bijvoorbeeld.’

◆ Half februari bloeien de elzen uitbundig. In het dorpsrandpark is een grote bonte specht al een heel eind met het luidruchtig uithakken van een perfect rond gat in een berk. Voor een opvallende verschijning in de nieuwe aanplant zorgen de vele rosetten van de speerdistel: de groene bladeren zitten zo vol witte haren dat ze wel besneeuwd lijken. Het is een tweejarige plant die in zijn tweede jaar voor fraaie paarse bloemen zorgt die een fantastische voedselbron zijn voor hommels, bijen, vlinders en zweefvliegen. Speerdistels houden van vochtige, voedselrijke en vaak verstoorde of omgewerkte grond en voelen zich in het nieuwe Kolhamster bos dus helemaal thuis.

◆ Drie weken later lacht de groene specht in het dorpsrandpark en valt in de nieuwe aanplant de tedere gele kleur op van de stuifmeelkorrels van de uitbundig bloeiende wilgen. De trosvlies is nog niet zo ver, maar toont al wel de knoppen waar de bloemen uit gaan groeien. Er vliegen al de nodige hommels rond en in de populierenstrook bewijst het gewoon donsvoetje dat hij inderdaad het hele jaar te zien is. De gewone glimmerinktzwam is ook met een groep aanwezig. Een paddestoel voor als je van de drank af wil komen. Hij is eetbaar, maar giftig in combinatie met alcohol.

◆ Op een zonnige aprildag versterkt de geur van de bloeiende vogelkers in het dorprandpark het lentegevoel. De nieuwe aanplant bot uit en er vliegen opvallend veel vlinders rond. Enkele poseren even en zijn op naam te brengen: bont zandoogje, dagpauwoog en oranjetipje.



Drainage



Speerdistel



**Net opgeleverde
spechtenwoning**

**Wilgen-
bloemen**



Dagpauwoog



Oranjetipje



Bont zandoogje

Onbedoelde natuurontwikkeling

Natuur is in Nederland in toenemende mate niet iets wat spontaan ontstaat, maar wat bewust gemaakt wordt. Daarover zijn zelfs doelstellingen afgesproken: in 2013 legden het Rijk en de provincies zich vast op het inrichten van 80.000 hectare nieuwe natuur voor 2027. Eind 2022 is daarvan al 48.5411 hectare gerealiseerd, 61 procent. Mooi, en broodnodig. Maar gelukkig ontstaat er ook onbedoeld waardevolle biodiversiteit door menselijk ingrijpen. De ontwikkeling van mijn onderzoeksgebied geeft daar mooie voorbeelden van.

In de jaren 20 willen de Slochter boeren niet achterblijven als het gaat om meedoen in de moderne wereld. Ook zij willen een spoorverbinding. En die komt er – in een periode overigens waarin de trein het al aan het afleggen is tegen de auto. Voor het zand dat nodig is voor die Woldjerspoorbaan wordt het Zwaneveldsgat gegraven. Een mooie beschutte waterplas die elke winter langdurig door bijvoorbeeld grote zaagbekken bezocht wordt. Het opheffen van de spoorbaan levert een gebied op dat zich ontwikkelt tot een dorpsrandpark waar onder andere groene specht en goudvink zich thuis voelen.

De overslag van mergel uit Limburg die gebruikt werd om landbouwgrond met kalk te verrijken verklaart voor een deel de bijzondere rijkdom aan paddenstoelen in het voormalige sparrenbos. De mergel werd bij station Kolham overgeladen op auto's en karren waarbij een deel wegstoot en voor een kalkhoudende bodem zorgt. En vooral de 'Set Aside-regeling': subsidie voor bosaanplant op en braaklegging van landbouwgrond heeft veel betekend voor de natuur. Het sparrenbos met zijn bijzondere microklimaat is er een direct gevolg van, en zonder het massaal ongebruikt laten van landbouwgrond zou het succesverhaal van de grauwe kiekendief onmogelijk geschreven kunnen worden. Deze sierlijke roofvogel was rond 1990

vrijwel uitgestorven in Nederland, maar maakte een spectaculaire comeback in Oost-Groningen. De meerjarige braaklegging van grote percelen landbouwgrond bleek een explosie aan muizen en akkervogels tot gevolg te hebben: ideale prooien voor de kiekendieven. Mede door de onvermoeibare inzet van de Werkgroep Grauwe Kiekendief groeide de vogel uit tot een icoon van Groningen en kwamen er maatregelen om

hem ook na het einde van de braaklegging te behouden voor de provincie. De werkgroep kreeg subsidie en professionaliseerde waardoor ze in staat werd gesteld alle bekende kiekendievennesten te voorzien van bescherming tegen landbouwmachines en vossen en er kwam provinciaal beleid om

boeren te stimuleren natuurvriendelijk te werken en ruimte te reserveren voor insecten, vogels en kleine zoogdieren. De aanpak werkt: in 2023 brachten 62 paren grauwe kiekendieven 156 jongen groot. Een record.

Een maatregel die tot doel had de kosten van Europese Unie voor het opkopen van landbouwproducten te beperken, leidde zo direct tot een paddenstoelenwalhalla en de redding van een bijzondere vogel voor Nederland, en indirect tot maatregelen om de biodiversiteit in uitgestrekte akkergebieden te vergroten.



Bijlage

‘Ik wil meer de natuur in’, was mijn voornemen voor de periode na mijn pensionering. En dus reageerde ik op een vacature voor vrijwillig boswachter in het Fochteloërveen. Ik werd vrijwilliger bij de Feenkar: een mobiel informatiecentrum dat in het buitenseizoen op een strategische plek aan de rand van het natuurgebied wordt neergezet en waar we in gesprek gaan met voorbijgangers. Een van mijn mede-vrijwilligers wees me op de natuurgidsopleiding die ze volgde bij het IVN in Assen. Dat leek mij ook leuk en ik meldde me aan voor de opleiding die begin 2023 van start ging in Groningen.

Keuze onderzoeksgebied

Onderdeel van de opleiding is het kiezen van een onderzoeksgebied dat je een jaar lang regelmatig bezoekt en waarover je een verhaal maakt waarin je het gebied en zijn natuurwaarden beschrijft en verslag doet van je bezoeken. Mijn keuze viel op het productiebos en aangrenzend dorpsrandpark aan de rand van Kolham. Ik kende het uit de tijd dat het een dicht sparrenbos was met veel paddenstoelen en een heel aparte sfeer. Ik had er regelmatig gewandeld en in het voorjaar naar sperwernen gezocht en wist dat het aan de vooravond van een grote omvorming stond nadat het in februari 2022 zwaar beschadigd was door een storm en gesloten voor wandelaars. Het leek me vanwege die omvorming een interessant gebied en bovendien lag het in mijn favoriete wandelroute die begint bij het dorpsrandpark en om de plassen bij de Slochter Ae door natuurgebied ‘t Roegwold heen loopt.

Werkwijze

Ik wist dat er groep vrijwilligers actief was in het beheer van het gebied, op een NLDoet-dag had ik ze meegeholpen, en ik zocht contact met hen. Dat resulteerde in een gesprek met Jan-Willem Bos die vanuit Dorpsbelangen Kolham projectleider is voor de omvorming van het bos. Van hem kreeg ik achtergrondmateriaal toegemailed en van hem hoorde ik het verhaal over totstandkoming van de omvormingsplannen. Ik hielp een middag mee nieuwe bomen planten en ik werd rondgeleid in het gebied door Roel Douwes, de ecooloog en paddenstoelenexpert die een belangrijke rol gespeeld heeft in de redding van het bos. Ook bezocht ik het regelmatig gedurende het cursusjaar. Tot een inventarisatie

van alle planten en dieren die er voorkomen kwam het daarbij niet. Ik keek rond en noteerde wat me opviel. De soortenlijst die onderdeel is van deze bijlage is daardoor wat mager.

Excursie

Op 14 oktober 2023 was het mijn taak om als onderdeel van de opleiding een excursie te verzorgen in het gebied. Dat werd een combinatie met de excursie van Beppie van der Sluis die de aangrenzende Westerpolder als onderzoeksgebied heeft. Ik vertelde over de totstandkoming van het gebied, toonde foto’s van onder andere de paddenstoelenrijkdom van het voormalige sparrenbos en leidde de groep door de nieuwe aanplant. Nadat ik iedereen gevraagd had op papier te zetten wat hij of zij belangrijk zou vinden voor het nieuwe bos, vertelde ik welke uitgangspunten Dorpsbelangen gekozen had en liet ik op een kaart zien hoe die uitgangspunten vertaald zijn in de bomen- en struikenkeuze.

Terugblik

Het is heel leerzaam om je stevig en langdurig in een gebied te verdiepen en daardoor veel te zien, en te begrijpen waarom je juist dat ziet. En het was ook heel plezierig om regelmatig ‘uit te waaien in Kolham’, waarbij het bezoek aan het onderzoeksgebied vaak uitgebreid werd met een aanvullende wandeling. Het was bijzonder om te zien hoe het gebied in het jaar veranderde: de overdaad aan wilgenroosje bijvoorbeeld, maar ook de stormschade en de zware regenval zorgden voor geheel nieuwe aanblikken.

Terugkijkend bedenk ik dat beter was geweest als ik vanaf het begin vaker ObsIdentify had gebruikt om te zien wat er allemaal groeit. Nu komt de plantengroei er in mijn verslag bekaaid van af, terwijl het door de ingrijpende verandering van het gebied interessant zou zijn om te zien welke planten juist nu hun kans grijpen. Het zou sowieso heel boeiend zijn om gedurende een aantal jaren breed te kijken wat de omvorming van het bos betekent voor de biodiversiteit in het gebied. Desgevraagd liet Dorpsbelangen weten dat zij daar ook benieuwd naar is, maar dat zij niemand gevonden hebben die dat kan doen. Belangstellenden hiervoor zijn van harte welkom.

Inventarisatie

Van de vogels heb ik er een heleboel genoteerd. Van de andere dieren en planten minder. Hier volgt wat ik gezien heb in het onderzoeksgebied of vliegend erboven. Niet de andere vogels op de volledige wandeling.

Buizerd
Sperwer
Torenvalk
Wespendief
Zeearend
Zwarte kraai
Vlaamse gaai
Kauw
Merel
Zanglijster
Grote lijster
Koperwiek
Koolmees
Pimpelmees
Staartmees
Groene specht
Grote bonte specht
Winterkoning
Goudhaantje
Roodborst
Tjiftjaf
Fitis
Goudvink
Vink
Geelgors
Tapuit
Sijs
Barmsijs
Boompieper
Houtduif
Holenduif
Wilde eend
Waterhoen
Grote zaagbek
Meerkoet
Ijsvogel
Aalscholver
Blauwe reiger
Grote zilverreiger

Wilgenroosje
Speerdistel
Reuzebalsemien
Late guldenroede
Witte klaverzuring

Berk
Europese eik
Fijnspar
Els
Vlier
Trosvlier
Brem
Wilg
Sequoia
Hazelaar
Haagbeuk
Canadese populier

Vos

Grote parasolzwam
Roodbruine schijnridderzwam
Nevelzwam
Gewoon donsvoetje
Gewone glimmerinktzwam

Bont zandoogje
Dagpauwoog
Oranjetipje

