

HET ROEGE BOS

**Verslag onderzoeksgebied
in het kader van NGO Groningen-Haren 2023 - 2024**



**Door Irma Pieters
Waarnemingen in onderzoeksgebied het Roege Bos, met een randje Eelderbaan
Periode van maart 2023 tot juni 2024
Mentor Ankie Schmidt**

Inhoudsopgave

Inleiding

De ligging, geschiedenis en ontwikkeling van het gebied

Bodem

Inrichting Roege Bos & Eelderbaan

Eigen waarnemingen en ervaringen in mijn onderzoeksgebied van maart 2023 tot heden

Met de ecooloog op pad

Overzicht van eerder waargenomen soorten en zelf waargenomen soorten

Invloed van de opdracht op mijn groei tot natuurgids a.d.h.v. mijn persoonlijk groeiplan

Bronnen

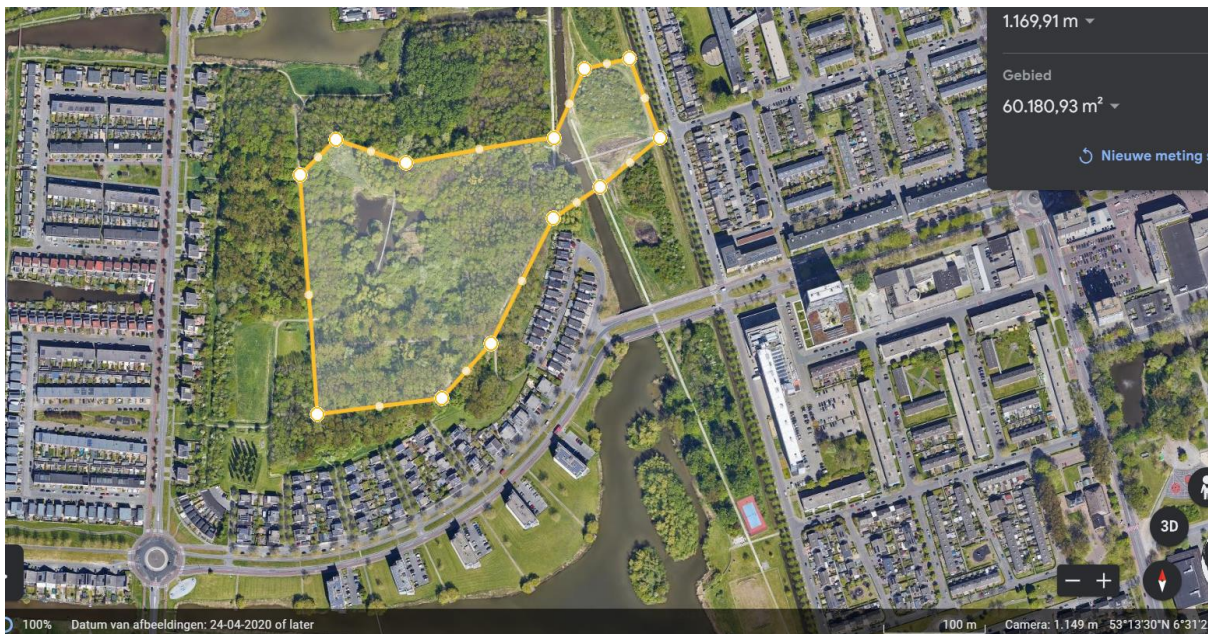
Inleiding

Natuurwijzer worden door het onderzoeken van een natuurgebied gedurende alle seizoenen. Een van de opdrachten van deze opleiding. Hoe mooi dat ik tegenover een stadsbos woon en me nog meer mag verdiepen in dit gebied en mag ontdekken wat voor schatten dit gebied herbergt. Met het schrijven van deze inleiding een jaar nadat de opleiding is begonnen, kan ik zeggen dat dat ruimschoots is gelukt. Voorheen liep ik door dit gebied met een open en onderzoekende blik, me bewust van de flora en fauna in dit gebied. Maar ik heb het afgelopen jaar zoveel meer gezien en geleerd over dit gebied. Ik heb veel meer soorten planten en dieren ontdekt, maar ik ben me ook bewuster waar deze in het gebied voorkomen, door de seizoenen heen. Dit prachtige gebied aan de rand van de stad is voor mij nog mooier geworden. Zoals je in dit verslag kunt lezen behoort het tot de gemeentelijke ecologische structuur en sluit het aan op meerdere groene gebieden. Ik zie vanuit de glazen voorkant van onze woning iedere ochtend na zonsopgang o.a. ganzen, zilverreigers en meeuwen vanuit hun rustplaatsen over het Roege Bos vliegen richting het noorden naar de foerageergebieden. Voor zonsondergang in de avond zie ik groepen vogels in tegengestelde richting vliegen. Reeën lopen voor ons huis langs, de otter is gezien bij de Eelderbaan en regelmatig zie ik een ijsvogel vliegen. Kikkers kwaken het hoogste lied en het is af en toe een kakofonie aan vogelgeluiden. Iedere keer is er wel weer iets nieuws te zien of te ontdekken. Prachtige paddenstoelen, vlinders en libellen zijn er te zien. Onlangs zag ik plots een eekhoorn. Die was ik in de afgelopen 15 jaar nog niet eerder tegengekomen. De natuur blijft verrassen. In dit verslag zet ik uiteen wat ik allemaal heb ontdekt en bewonderd.

De ligging, geschiedenis en ontwikkeling van het gebied

Het Roege Bos is een 25 hectare groot park- en bosgebied in het westen van de stad Groningen. Het bos ligt in de wijk De Held, ten westen van Vinkhuizen. Het ligt in de benedenloop van het Peizerdiep, in de polder De Oude Held. Het Roege Bos bevat hoge heuvels, kammen en vijvers met vlonders. Aan de zuidkant ligt het Westpark met daaronder de Suikerzijde. Aan de noordkant ligt de wijk Reitdiep. De Eelderbaan loopt aan de oostkant van het Roege Bos langs. Het onderzoeksgebied bevat een klein gedeelte van de Eelderbaan, aan de oostkant tussen de huizen en de sloot. Ik woon tegen de Eelderbaan en kijk uit over de Eelderbaan en het Roege Bos.

Hoogkerk ligt ten zuiden van het Roege Bos, Westpark en Eelderbaan en ligt op het noordelijkste punt van een uitloper van 'de rug van Tynaarlo'. Dat is een smalle dekzandrug die parallel loopt aan de Hondsrug, waar de stad Groningen op ligt. Het centrum van Hoogkerk is niet ontstaan op een wierde, zoals aanvankelijk werd gedacht. Het dorp Hoogkerk is waarschijnlijk als nieuwe stichting rond 1200 na Christus ontstaan. Ten noorden van Hoogkerk duikt de rug van Tynaarlo weg onder de klei – en veenafzettingen. Om geen natte voeten te krijgen werden direct ten noorden van het centrum van Hoogkerk, nog op de dekzandrug, wierden opgeworpen. Deze wierden markeren het begin van het zogenaamde wierdegebied. Dit gebied overstromde regelmatig, waarbij klei werd afgezet. Bewoning kon alleen plaatsvinden op verhoogde wierden. Het wierdegebied rond Hoogkerk maakt daarmee deel uit van het zeer goed bewaarde cultuurlandschap van de streek Middag in het Westerkwartier.



Afbeelding: Kaart van het onderzoeksgebied, Roeghe Bos en klein gedeelte Eelderbaan aan de oostkant

Begin van onze jaartelling

Tijdens opgravingen is een paalpunt gevonden met een jaarring die aangaf dat de boom gekapt werd na het jaar 129 na Christus. Deze paalpunt was onderdeel van een boerderij op de stroomdal rug van een kreek die door dit veenlandschap liep. Na de 4e eeuw werd het gebied te nat en werd daarom weer verlaten. In de late middeleeuwen ontstond er een poldergebied dat onderdeel vormde van Liewerderwolde en later van het Westerstadshamrik (1332). Liewerderwolde was de laatmiddeleeuwse benaming voor een streek ten westen van de stad Groningen. Westerstadshamrik is een historische benaming voor een gebied rondom Groningen. In de 17e eeuw werd er voor het eerst melding gemaakt van de boerderij Vinkhuys.

Midden twintigste eeuw

Het Roeghe Bos is gerealiseerd in de jaren negentig. Net als Westpark is het Roeghe Bos aangelegd op de grond van een voormalig depot van suikerbieten. Door de aanwezigheid van het depot van de Suiker Unie is de grond verrijkt met tarra, slib dat bestaat uit de aarde dat van de suikerbieten werd afgespoeld. Hierdoor is de grond zeer voedselrijk, en zal niet snel in een bloemrijk gebied veranderen. In de jaren rond 1970 werden inheemse bomen aangeplant. Daarbij vallen vooral de grote populieren op die de afgelopen jaren met de storm regelmatig omvallen en daardoor grote gaten in het bomendek zorgen. De kinderboerderij die hier eerst lag, werd verplaatst naar de Eelderbaan Zone. De Eelderbaan Zone ligt langs de oostkant van, onder andere, het Roeghe Bos. Dit gedeelte is geen depot van de Suikerunie. Op de Eelderbaan is geen voedselrijke tarragrond van de Suikerunie gebracht. Ook bevat de Eelderbaan, in tegenstelling tot het Roeghe Bos, geen losloopzone voor honden. Het gebied is ecologisch waardevoller. De Eelderbaan was van oorsprong een planologische ruimte die open werd gehouden voor een verbindingsweg vanaf de Friese straatweg richting het vliegveld. Deze is uiteindelijk niet aan de westkant van Vinkhuizen maar aan de oostkant terechtgekomen, de huidige Ring West, Friese straatweg.

Begin 21ste eeuw

Het gebied, dat oorspronkelijk bestond uit enkele waterpartijen en bosplantsoen, is heringericht bij de vernieuwing van de wijk Vinkhuizen in de jaren na 2000. Het was een van de eerste inrichtingsprojecten waar de gemeente het doelsoortenbeleid heeft toegepast. De uitgangspunten van het doelsoortenbeleid is in 2005 vastgelegd in een Doelsoortennota. Doelsoorten zijn dieren- en/of plantensoorten met een sleutelpositie in de biotoop waarin ze voorkomen. De aanwezigheid van doelsoorten en begeleidende soorten kan worden beschouwd als een maatstaf voor de kwaliteit van het ecologisch functioneren van een gebied. Inrichting van een gebied en een ecologisch beheerplan zijn daarbij van belang, afgestemd op de bodem- en waterhuishouding in een gebied. Door middel van monitoring wordt nagegaan of de doelsoorten ook daadwerkelijk in het gebied aanwezig zijn. Het bos wordt beheerd door de gemeente Groningen.

Heden en toekomst

Het gebied is netjes onderhouden maar kent geen echt onderhoudsplan. Daarom is in de zomer van 2021 aan 564 huishoudens gevraagd om suggesties in te doen voor een onderhoudsplan. Na twee schouwen door 30 omwonenden in maart 2022 heeft Bureau Helder een onderhoudsplan geschreven voor het Roege Bos en is in November 2022 een inspraakavond gehouden over een vijftien aandachtspunten waaronder:

- Populieren en aangetaste Essen worden verwijderd of ingekort. Langs de rand komt een mantel en zoomvegetatie met lijsterbes, vuilboom, prunus en gewone vlier. Schietwilgen worden zeer laag geknot als een soort struik. Omdat een deel van het Roege Bos losloopgebied voor honden geworden is graast de stadsschaapskudde niet meer in het Roege Bos. Wel worden nog 2 grasvelden afgerasterd en begraast door de schapen.
- De vijvers in het bos raken vol met blad en worden regelmatig geschoond. Voor het vergroten van de biodiversiteit wordt voorgesteld om een schuin talud aan te leggen op de zuidoever van de grote vijver. Dit houdt de vijver open terwijl ook dichter begroeide delen aanwezig zijn. Deze variatie maakt de vijver belangrijker voor amfibieën en libellen.
- Informatie: De gemeente wil informatie geven over de historie en het beheer van het bos, welke planten en dieren er leven. Daartoe worden kleine informatiebordjes geplaatst met QR-codes die verwijzen naar meer informatie op een website.
- Plaatsen bankjes: Tijdens de inspraakavonden is overlegd waar duurzame en robuuste zitbanken konden komen.
- Verbeteren van de paden: Sommige paden zoals het steile pad tussen de glijbaan en de vangrails is in natte perioden vaak erg glad. Dit kan opgelost worden door het aanleggen van een natuurlijke trap met houtstammen. Inmiddels zijn de paden door het hele park en langs de glijbaan verbeterd.

Het Roege Bos is geen park maar een bos waarin ruimte is voor inheemse flora en fauna en waarvan mensen en dieren kunnen genieten.

Bodem

Het Roege Bos ligt in het oerstroombdal van de Drentsche Aa met een kleilaag van 3 meter dik waarna op 3 meter diepte het pleistocene zand begint. De klei-afzettingen in dit gebied zijn afkomstig van de Drentsche Aa en het Eelderdiep. Omstreeks 1200 is de dunne veenlaag die hier bovenop lag weggespoeld.

Inrichting Roege Bos & Eelderbaan

Op de zeer voedselrijke grond (tarra) zijn voornamelijk inheemse bomen zoals els, wilg, populier, es, berk en eik geplant. Midden in het bos ligt een ondiepe vijver met een houten vlonderpad. Deze vijver valt gedurende de zomer vaak droog waardoor een moeras ontstaat. In 2008 viel de vijver te vroeg droog en in 2013 werd deze als maatregel uitgediept. De vijver wordt gevoed met regenwater en is een paradijs voor libellen (er zijn 22 soorten waargenomen, waaronder heidelibel en breedscheenjuffer) en amfibieën (groene kikker en kleine watersalamander). Door het jaarlijks gefaseerd schonen zijn populaties libellen en amfibieën toegenomen. Op ondiepe plaatsen langs de randen is de oever begroeid met onder meer oeverzeggen, grote lisdodde en smalle en de grote waterweegbree. Meerkoeten en waterhoentjes zijn eenvoudig waar te nemen. In het bos broeden grote bonte specht, de ransuil en appelvink.

In en rondom het bos zijn poelen, kruidenvegetaties en boszomen aangelegd. Ook zijn allerlei faunavoorzieningen aangebracht, waaronder amfibieëntunnels onder de Siersteenlaan en nestkasten voor vogels en vleermuizen in de bospercelen. In de nieuwe Eelderbaan vormt het water een natte ecologische verbindingszone. De oostelijke rand van het water, aan de kant van Vinkhuizen, is ingericht als natuurlijke oever. Enkele doelsoorten van de Eelderbaan zijn rietorchis, snoek, waterspitsmuis, dwergmuis, grootoorvleermuis, hermelijn en gehakkelde aurelia. De Eelderbaan is de eerste plek in de stad waar de ooievaar is gaan broeden (op de nestpaal bij de kinderboerderij).

In 2020 zijn waterral, ijsvogels, beflijster, paarse morgenster, scheefbloemwitje en daslook waargenomen. De gewone dwergvleermuis, watervleermuis, laatvlieger, egel en ree zijn zoogdieren die in 2020 zijn waargenomen in het bos. Voor de overstekende reeën is er aan de Siersteenlaan een waarschuwingsbord geplaatst.



Het bos is een aantrekkelijke speelplaats voor kinderen met een robuuste speelplek aan de oostzijde, met een klimrek en glijbaan. Aan de westzijde is een voetbalveldje, een kinderspeelplaats en ook een fitness terrein met toestellen. Het Roege Bos is ook terrein voor nachtelijke speeltochten (Halloween) en bootcamps. Het bos is een losloopgebied voor honden. Vrijwel alle plekken zijn te betreden.

Eigen waarnemingen en ervaringen in mijn onderzoeksgebied van maart 2023 tot heden

Hieronder beschrijf ik in mijn tijdlijn wat mij is opgevallen tijdens wandelingen door het gebied, gedurende de loop van de opleiding, in chronologische volgorde.

Maart 2023

1 maart: in een groot deel van het bos worden bomen en struiken flink gesnoeid, ook aan onze zijde aan de slotkant. Ook worden er bomen weggehaald. Hommels en lieveheersbeestjes zijn actief.

10 maart: het sneeuwt natte sneeuw en de temperatuur is 0 graden.

28 maart: de afgelopen 1,5 week zijn de eerste knoppen aan een aantal bomen verschenen en het bosje aan de Eelderbaan begint langzaam groen te kleuren.



April 2023

11 april: na een zonnig paasweekend is er nu meer regen. De pimplmezen zijn druk bezig met nestkast in orde maken. Ik zie voor het eerst hommels in de voortuin en ook bij de Eelderbaan. De hommelskoninginnen worden in deze periode actief. Ze zijn veel te zien op voorjaarsbloeiers zoals wilgen, sleedoorn en dovenetels en ze gaan op zoek naar een plek om hun nest te beginnen. De Eelderbaan en het Roege Bos staan vol met wilgen. Ook heb ik de eerste wespen gezien en citroenvlinders. Het mannetje is fel geel gekleurd, de vrouwtjes zijn veel lichter van kleur.

17 april: midden in het bos zie ik bloeiende hondsdrif, paardenbloemen, pinksterbloemen en speenkruid. Ook diverse paddenstoelen gezien, waaronder de judasoor.

18 april: in onze tuin vliegt de franse landwesp, voor het tweede jaar op rij. Ze zien er iets anders uit dan de gewone wesp, met bungelende achterpoten en ze zijn minder agressief. Ook zijn de gele weidemieren, bijen en vlinders te zien.

25 april: ik neem mijn zoon Thomas mee op een mini-excursie, we kijken wat er te ontdekken is in het bos. Kijken met het loepje en soorten opzoeken op internet. We zien ook weer verschillende paddenstoelen. Daarna nog even spelen in de speeltuin. Op een andere manier kijken naar de soorten in het bos en struinen vindt Thomas erg leuk.

30 april: Alle bomen en struiken lijken beginnend blad te hebben en alles oogt groen in het bos. De voorste bomen aan de laan hebben deze week het eerste blad gekregen.



Pinksterbloem



Hondsdrif



Grote bonte specht



Op de struin met Thomas

Mei 2023

14 mei: er zijn flinke regenbuien de afgelopen week en alles barst uit zijn voegen nu. Het gras is minstens 5 centimeter gegroeid en de eik heeft volledig blad. Het is heel groen en aan mijn neus te voelen bloeien de grassen.

19 mei: ook de struiken onder de bomen in het bos zijn nu groen en het is moeilijk om nu ver door het bos te kijken. De hoornaar, libellen en bijen gezien. De ondergrond is nog vrij drassig. Ik zie de wilde akelei.



Lieveheersbeestje op wilg



Bont zandoogje



Gele lis



Poel en vijver midden in het bos

Juni 2023

16 juni: het is al twee weken droog en zonnig, rond de 27 graden. Kikkers kwaken enorm, spechten vliegen rond. Het gras staat hoog. Buizerds zweven boven het bos.

18 juni: we horen jonge spechten in het bos. Er zit een nest in een grote wilg. Ook de ouders zijn goed te horen wanneer je langs de boom loopt. Er zijn veel kikkers bij de vijvers en poelen. Het gras staat meer dan een halve meter hoog. Er is veel pluus in het bos.

23 juni: het is de langste dag, midzomernacht. Ik hoor de koekoek en kikkers. 's Avonds met de batdetector hoor ik en zie ik veel rosse vleermuizen en dwergvleermuizen. De waterlelies bloeien. Het is een heel warme maand met vaak temperaturen rond de 27 graden.



Wandeling in de avond om vleermuizen te kijken en horen

Juli 2023

7 juli: na flink wat regen de afgelopen dagen ben ik weer het gebied ingegaan. Het is de Nationale Vlindertelling. Het riet en het gras staan hoog. Er zijn veel libellen, juffers en veel motten, o.a. het gamma-uiltje, tussen het riet te zien. Ook spot ik de atalanta en blauwe breedscheenjuffer. Links van de eerste vijver staat de wilde bertram in bloei. Verder zie ik de moerasrolklaver, de ratelaar, de honingklaver, akkerhoningklaver, glad walstro, de beemdooievaarsbek, de gewone berenklauw, de kruisdistel, kleine watereppe, het klein geaderd witje en de kleine rode weekschild.

11 juli: er is nog niet gemaaid. Wel is er op 5 juli een storm Polly en gaan er flink wat bomen om, vooral aan de zuidkant. Ook de vleermuiskast die daar hangt sneuvelt. Paden worden onbegaanbaar door alle omgevallen bomen. Maar al snel wordt alles klein gezaagd en opgeruimd.

Opgeruimd betekent tegenwoordig dat de stammen en takken in het bos worden gelegd als natuurlijke barrières en rillen.



Storm Polly heeft huisgehouden

Tijdens de ronde door het bos vind ik paardenzuring, moerasspirea, watermunt, lisdodde, loos blaasjeskruid, de schijnaardbei, canadese kornoelje, groot nagelkruid, het lantaarntje (juffer), de grote keizerlibel en slakkeneitjes.



Loos blaasjeskruid



beemdooievaarsbek



moerasrolklaver



Atalanta



Blauwe breedscheenjuffer



Gamma-uil



Grote keizerlibel



Kleine rode weeskild



Vuurlibell



Waterlelie



Canadese kornoelje



Gewone berenklauw

Augustus 2023

Het grootste gedeelte van augustus zijn we op vakantie. We missen de 3 weken dat het in Nederland voornamelijk regent. Geen periode van droogte in die tijd.

September 2023

8 september: ik kom de veldsprinkhaan tegen en de grote egelskop.

15 september: naast de vijver op de Eelderbaan staat de gele lis met doosvruchten en de grote weegbree. De waterpartijen staan behoorlijk vol met riet en lisdodden, de harige wilgenroosjes zitten vol met zaden met pluus, de rode klaver en de watermunt staat in bloei.

26 september: het is herfst en het blad begint langzaam van de bomen te vallen. Ook zijn de eerste eikels, hazelnoten en beukenootjes op de aarde te zien. Als je goed kijkt zie je pissebedden en slakken. In de vijver zie ik loos blaasjeskruid en er zijn in het bos veel paddenstoelen te zien; eikenbloedzwam, gewoon elfenbankje, platte tonderzwam, toefige labyrintzwam, roodporiehoutzwam, mycena sp., helmmycena en nog meer paddenstoelen die ik niet kon identificeren.



Veldsprinkhaan



Grote egelskop



Doosvruchten van de gele lis



harig wilgenroosjes



Loos blaasjeskruid



Diverse paddenstoelen

Oktober 2023

22 oktober: het is nog steeds redelijk weer, de temperatuur gaat heen en weer, zoals dat gaat in de herfst. Soms een bui, dan weer zon. Ik ontdek wederom veel paddenstoelen, waaronder de zwerminkzwam. Regelmatig vliegen er buizerds boven het bos, gebruikmakend van de thermiek. Soms zijn het er wel zeven.

26 oktober: Volgens mij zie ik de kroontjesknotszwam, geschubde inktzwam, oorzwammetje, champignon, geweizwam, gewone knolparasolzwam en de papilrussula. De zon staat in de middag rond 16:00 uur heel laag, waardoor het er sprookjesachtig uitziet in het bos. Bij flinke windvlagen is er een grote wilg omgewaaid vlakbij de glijbaan aan de oostzijde, over het looppad. Deze wordt in stukken gezaagd en langs het pad gelegd. Hierin zat voorheen ook een spechtnest. Na een aantal weken is de schubbe bundelzwam te zien op verschillende plaatsen rondom de stam.

28 oktober: de wintertijd gaat in. Het weer is wisselvallig maar rond de 13 graden. Er is een

Halloween spooktocht in het bos gedurende twee avonden.



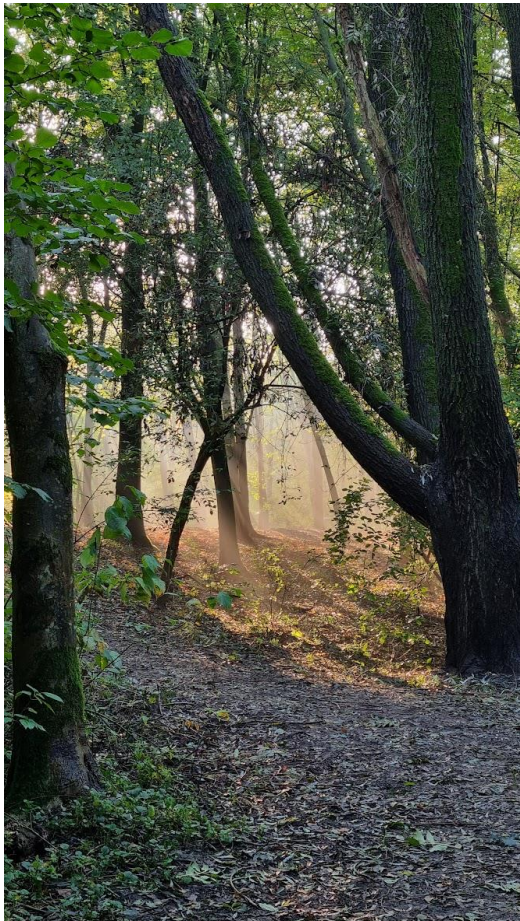
Kroontjesknotszwam



Geschubde inktzwam



Grote parasolzwam



Sprookjesachtige namiddag



Schubbige bundelzwam

November 2023

1 november: het is een mooi zonnig begin van november. Ik zie de grote parasolzwam, de gewone knolparasolzwam, gewoon elvenbankje, witte kluiwzwam, de schubbige bundelzwam die in grote

bundels voorkomt rondom de wilg die onlangs is omgewaaid. Ook zie ik judasoor, beemdooievaarsbek met bloemen en de heggenwikke met paarse bloemetjes.

5 november: tijdens het wandelen rond half 5 kom ik een laatvlieger tegen die druk aan het vliegen vangen is. Even later zie ik ook een hoop dwergvleermuizen. De zilverreigers en spreeuwen trekken 's avonds in groepen over het bos van Noord (Reitdiep?) naar Zuid (Onlanden?) en 's morgens na zonsopkomst juist de andere kant weer op. Het is prachtig om in de schemering rond te lopen. Ik fiets samen met mijn dochter Roos, een uur voor zonsondergang, naar de Onlanden en we zien daar grote zwermen spreeuwen.

27 november: de sloten tussen de Eelderbaan en het bos en ook de vijvers vooraan de Eelderbaan worden gemaaid met grote maaimachines op het water. Er zijn nu heel veel aalscholvers te vinden in de sloten voor het Roege Bos. Ze zitten ook in de hoge bomen bij de manege.



Herfstkleuren en herfsttaferelen bij de centrale vijver midden in het bos



30 november: het is gaan vriezen en het is 's nachts ongeveer -2 graden. Het is een prachtig gezicht buiten. De bomen zijn ineens grotendeels kaal.



Aalscholver



Ijs op vijver Eelderbaan



Rijp in het riet

December 2023

1 december: de Eelderbaanzone wordt gemaaid, het gras en het riet. Het gras wordt helemaal gemaaid en het riet in gedeelten. In het bos zijn een aantal bomen omgezaagd. De sloten worden nog verder leeg gehaald door graafmachines.

8 december: Jos en ik gaan met Hemmo Jager, stadsecoloog op pad. Zie voor uitgebreid verslag hieronder. Het hoogtepunt is wel dat we horen dat de otter is gezien bij de wildtunnel van de Eelderbaan en we zien die ochtend zelfs sporen van otter!

11 december: tijdens een vroege ochtendwandeling zie ik twee ijsvogels achter elkaar aan vliegen. Eenje vliegt even later terug. Heeft hij zijn rivaal weggejaagd? Het blijft wat wisselvallig met het weer deze maand. Temperaturen boven nul en veel regen.

Januari 2024

Na de vele regen staat de Eelderbaan onder water. De loopbrug is voor het grootste deel niet meer zichtbaar. Het water staat overal heel hoog. Ook krijgen we nog een beetje sneeuw in januari en kunnen er wat sneeuwpoppen gebouwd worden. Tussen het riet is prachtig ijs te zien.



Februari 2024

Begin februari worden de wilgen langs de sloten geknot, dat gebeurt om en om. Het doel daarvan is dat de bomen om het jaar bloeien zodat de vele insecten die op de bloeiende bomen afkomen altijd

kunnen eten. Door de stormen die in december, januari en februari huishouden, gaan er weer meerdere bomen om. Deze worden kleiner gezaagd en in het bos gelegd. Het water staat nog steeds hoog en het is erg drassig in het bos en op de Eelderbaan, maar de loopbrug staat weer boven water. Wanneer we in januari en februari aan de ontbijttafel zitten tussen half 8 en 8 uur, zien we grote groepen ganzen en meeuwen overtrekken richting het noorden en ook enkele zilverreigers. 's Avonds zien we die groepen weer terugvliegen, waarschijnlijk richting de rustplaatsen op de Onlanden. Iedere ochtend horen we een zanglijster ergens in de bosjes aan de Eelderbaan prachtig zingen.

Halverwege februari zie ik de eerste hommels alweer in het bos. De pimpelmezen beginnen alweer de vogelhuisjes te inspecteren. Eind februari is een winterkoning druk bezig om mos van de boom te pulken, waar hij vervolgens mee naar het riet vliegt, af en aan. De grote bonte spechten zijn ook weer goed te horen met hun geroffel. Veel roodborstjes in het bos. Tot mijn verbazing zie ik een eekhoortje over het pad rennen. Die heb ik nog niet eerder gezien in de 15 jaar dat ik hier kom. Een fervente hondenuitlater vertelt me dat ze er al meerdere heeft gezien. Ook hoor ik een goudvink. Ik zie grote groepen ganzen rondom het bos, aalscholvers, meerkoeten die alweer nesten aan het bouwen zijn. Er zitten meerdere kuifeenden in de vijver aan de Eelderbaan en ik zie een tafeleend.

Maart 2024

April 2024

Mei 2024

Juni 2024

Met de ecooloog op pad

Via een gezamenlijke kennis, Anne Helbig, bij de gemeente Groningen, hebben Jos en ik kunnen regelen dat we in onze onderzoeksgebieden op pad kunnen met Hemmo Jager. Hemmo is ecooloog bij de gemeente Groningen. Jos heeft het Westpark als onderzoeksgebied, wat aansluit op mijn gebied en beide heren wilden dit gebied met ons bekijken.

Op 8 december spraken we met z'n vieren af bij Jos thuis om eerst een aantal vragen door te nemen, die Jos en ik vooraf geformuleerd hadden. Op een aantal van die vragen volgt nog antwoord, welke ik in het definitieve verslag zal bijvoegen. Zo willen we graag weten wat de bodemkwaliteit is in onze gebieden en over daar data van is. Omdat zowel het Roege bos als het Westpark is aangelegd op tarra van de suikerfabriek. Hierop volgt nog een terugkoppeling.

Beide gebieden maken deel uit van de gemeentelijke ecologische structuur. De gebieden zijn heel divers in aanbod, qua waterpartijen, hoogtes, bomen, kruidenrijk grasland, rietstroken, bomen en struiken en daarom is volgens Hemmo het gehele gebied heel waardevol. Het gebied wordt met regelmaat gemonitord. De doelsoorten die tot onze gebieden behoren en de waterkwaliteit krijgen we ook nog teruggekoppeld.

Naast het onderhoudsplan dat in 2022 is gevormd is er nog een plan gemaakt, het Groenplan Groningen Vitamine G. Dit beschrijft welke aanpassing er nog komen om de GES gebieden nog verder te ontwikkelen en de gemeente nog groener te maken. Het bestaande groen wil de gemeente nog aantrekkelijker, klimaatadaptiever, meer divers en beter bereikbaar maken. Past de aanwezigheid van menselijke activiteiten daar dan ook in? Dat gaat heel goed samen in dit gebied. Er wordt veel gebruik gemaakt van het gebied om te wandelen en joggen, maar ook de schooltuintjes, de tiny houses en het voedselbos zijn een waardevolle aanvulling en gaan heel goed samen met het natuurbeheer. Enige minpuntje, wat we zelf ook merken, is het grote losloopgebied voor honden.

Het is verstorend voor de vogels en dieren in het gebied. De honden lopen overal. De rillen die overal zijn aangelegd vormen hiertegen enigszins een barrière.

Vervolgens hebben we ongeveer 1,5 uur door onze gebieden gelopen, beginnend met het Westpark. We lopen langs de oostelijke en noordelijke rand, langs het helofytenfilter. Eerst zien we een groene specht. In de ski-vijver in Westpark zien we een aantal zaagbekken, die in deze tijd van het jaar aanwezig zijn op doortocht. Daarna zien we sporen van een otter. Met de wildcamera is dit najaar een otter gespot bij de wildpassage onder de Siersteenlaan door. Nu lag er een dun laagje ijs waarin een aantal achtereenvolgende wakken zichtbaar waren richting het eiland in het midden. Typisch voor een otter om een pad in het ijs vrij te houden volgens Hemmo.

Daarna steken we over bij de Siersteenlaan door het Roege Bos, langs de centrale vijver en de grote glijbaan en vervolgens langs de Eelderbaan terug. Onderweg zien we dat er in het Westpark en bij de Eelderbaan gemaaid is. Volgens Hemmo een heel onlogische tijd. De bodem is nu veel te nat. Het maaisel is te zwaar om afgevoerd te worden en de sporen van de machines zijn enorm in de ondergrond. Bij voorkeur wordt er in september gemaaid. Dat is beter voor de ondergrond en de dieren die gebruikmaken van riet en grassen. Ook is er nog een graafmachine bezig om de sloot schoon te maken, wat nu voor de amfibieën helemaal niet gunstig is. De afstemming met de bedrijven die het groenbeheer uitvoeren kan beter, maar is ook lastig. Kan je van een groenbeheerder verwachten dat die alle kennis van de natuur in huis heeft en daarnaar handelt? Qua beheer zijn er nog wel wat verbeteringen te behalen. Al met al een waardevolle ochtend, om zo van diverse onderwerpen van gedachten te wisselen, maar ook door de ogen van een ecooloog heen naar het gebied te kijken.



Sporen van de otter



Wildpassage siersteenlaan



Ski-vijver Westpark

Overzicht van eerder waargenomen soorten en zelf waargenomen soorten

Na een aantal maanden waarnemen in het gebied heb ik gekeken op de site www.inaturalist.org om te kijken of mijn waarnemingen hiermee overeen kwamen en waar ik nog meer op zou kunnen letten.

De lichtgroene markeringen geven aan welke soorten eerder zijn waargenomen en die ik ook heb gezien in mijn onderzoeksgebied.

De lichtgele markeringen geven de soorten aan die ik daarnaast zelf heb gevonden.

De niet gemarkeerde soorten zijn in de afgelopen jaren wel gezien in het gebied, maar door mij (nog) niet gevonden. Ik heb ze wel op de lijst laten staan omdat het mij ertoe aanzet ook scherp te zijn op andere soorten. Ik heb daarbij een voor mijzelf logische en gewenste indeling gebruikt.

PLANTEN PER FAMILIE:

Narcisfamilie: Daslook

Bremraapfamilie: Kleine ratelaar

Vlinderbloemenfamilie: Wikke, Gewone rolklaver, Basterdklaver, Moerasrolklaver,

Akkerhoningklaver, Voeder-, Smalle En Vergeten, Ruige Lathyrus, Heggenwikke, vierzadige wikke, Graslathyrus

Kruisbloemenfamilie: Pinksterbloem, Look-zonder-look, Moeraskers, Zwarte mosterd

Composietenfamilie: Wilde Betram, Groot streepzaad, paardenbloem, Knoopkruid, Paarse morgenster, Oosterse morgenster

Ranonkelfamilie: Kruijpende boterbloem, scherpe boterbloem, wilde akelei, Gewone Dotterbloem

Schermbloemenfamilie: gewone berenklauw, kleine watereppe, kruisdistel

Ooievaarsbekfamilie: Beemdooievaarsbek

Rozenfamilie: Geel nagelkruid, Schijnaardbei, Groot nagelkruid, Moerasspirea

Aronskelkfamilie: Gevlekte aronskelk

Sterbladigenfamilie: Geel walstro, Glad walstro

Lipbloemenfamilie: Hondsdraf, gele dovenetel, wilde marjolein, watermunt

Teunisbloemfamilie: harig wilgenroosje

Weegbreefamilie: grote weegbree

Duizendknoopfamilie: Paardenzuring

Egelskopfamilie: grote egelskop

WATERPLANTEN: Loos blaasjeskruid, gewoon kransblad, Riet, Lisdodde, Waterlelie, Grof hoornblad, Schedefonteinkruid, Gesteelde Zannichellia

GRASSEN: Kroppaar, Timoteegras, Ribbelzegge, grote veldbies, bosgierstgras, eenbloemig parelgras, hangende zegge, gestreepte witbol, Fioringras, Ruige zegge, Chinese sierkwee, Scherpe zegge

BOMEN EN STRUIKEN: Hazelaar, Iep, eenstijlige meidoorn, Canadese Kornoelje, Veldesdoorn, Liguster, Ruwe berk, Es, Rode kornoelje, Zwarte els, Wilg, Vuurdoorn, Drents krentenboompje, Sleedoorn, Gele Kornoelje, Wilde kardinaalsmuts

MOSSEN: gewoon dikkopmos, gesnaveld klauwtjesmos

KORSTMOSSEN: Groot dooiermos, kapjesvingermos, stoeprandvingermos, Gewoon purperschaaltje

SCHIMMELS: gewoon elfenbankje, platte tondelzwam, Gewone fopzwam, Stinkmycena, Gewoon fluweelpootje, Judasoor, Kroontjesknotszwam, geschubde inktzwam, oorzwammetje, champignon, papilrussula, zwerminktzwam, roodporiehoutzwam, mycena sp., helmmycena, geweizwam, gewone knolparasolzwam, Rode kelkzwam, Witte kluiwam, Geweizwam

INSECTEN:

Sprinkhanen en krekels: veldsprinkhaan

Vlinders en motten: Bont zandoogje, Bruin zandoogje, Boomblauwtje, klein geaderd witje, gamma-uiltje, atalanta, citroenvlinder, Kleine parelmoet, Hooibeestje, Stippelmoet, Gehakkelde aurelia, Rouwmantel vlinder, Geelband langsprietmoet

Libellen, juffers en vliegen: azuurwaterjuffer, Blauwe breedscheenjuffer, Steenrode heidelibel, Lantaarntje, grote keizerlibel, Vroege glazenmaker, Paardenbijter, Variabele waterjuffer, Houtpantserjuffer, Glansmug, Moeraszweefvlieg, Ivoorzweefvlieg, Langpootmug, Snipvlieg, Koortsvlieg, Duitse schorpioenvlieg, Weidevlekoog, Gewone rode bladloper, Helophilina Zweefvlieg

Bijen, wespen en kevers: Bloedzuigers, Veelkleurig Aziatisch lieveheersbeestje, zevenstippelig lieveheersbeestje, franse landwesp, kleine rode weekschild, hoornaar, Coloradokever, Bruine frambozenkever, gewone oeverkortschildkever, Zwart soldaatje, Zijdeglans buiksnuutkever, Kniptor, Gevlekt rietkapoentje, Steenhommel, Europese honingbij, Sluipwesp, steenhommel, Vosje, Runderdazen, Zwartkopvuurkever, Roodaarskniptor, Gewone oorwurm, Schijnboktor

SLAKKEN: Heesterslak, Segrijnslak, spaanse wegslak, gewone barnsteenslak

KREEFTACHTIGEN: kelderpissebed

SPINNEN: Kruisspin, De wesp spin, Kraamweb spin, Wolf spin, Gewone komkommerspin, Schorsmarpissa, Rode hooiwagen

VOGELS: Waterhoen, Meerkoet, Aalscholver, Blauwe reiger, Wilde eend, Koolmees, Pimpelmees, Grote bonte specht, Kuifeend, fuut, Goudvink, Tafeleend, Zilverreiger, merel, roodborst, Buizerd, Koekkoek, ijsvogel, ransuil, winterkoning, zanglijster, kuifeend, Roek, Kolgans, Havik, Grote canadese gans, Grauwe gans, Humes bladkoning, kleine karekiet

AMFIBIEËN: Groene kikker, Kleine watersalamander

VISSEN: Brasem, Blankvoorn

ZOOGDIEREN: Ree, mol, egel, dwergvleermuis, Ruige dwergvleermuis, laatvlieger, rosse vleermuis, eekhoorn

Invloed van de opdracht op mijn groei tot natuurgids a.d.h.v. mijn persoonlijk groeiplan

Je verdiepen in een gebied aan de hand van de opdracht voor je onderzoeksgebied heeft mij geleerd waar je allemaal op kunt letten bij het vormen van een excursie of natuurbeleving. Wat voor verbanden er zijn tussen biotische en abiotische factoren, de ligging, de geschiedenis, de bodem.

Ik vind het ontzettend leerzaam om zo in te zoemen op een gebied en ineens veel meer te zien dan dat ik daarvoor deed. Ik heb veel meer soorten planten en dieren ontdekt en ook het verschil tussen het, op tarra gebouwde, voedselrijke Roege Bos en de Eelderbaan die niet op tarra is gevormd. Maar ook de invloed die de omgeving en mensen hebben op een gebied.

Het bos heeft me geïnspireerd bij alle mini-excursies, door er heel vaak doorheen te wandelen en te ontdekken op welke manier je de natuur kunt beleven. Dit tezamen met alle kennis die ik in de lessen en excursies opdoe en de boeken die ik daarnaast lees over natuur. Ik merk dat jeugdeducatie een grote aantrekkingskracht op mij heeft, omdat kinderen nog veel meer onbevangen de natuur beleven. Actief bezig zijn en zintuiglijk beleven vind ik vooral heel interessant en heeft meer mijn voorkeur dan het delen van veel kennis. Het is dan ook vooral dat ik dat meeneem in mijn wandelingen in het Bos. Die zintuigelijke beleving ga ik nu ook verder uitwerken in de eindopdracht, waarbij we een praktische format gaan maken voor andere natuurgidsen om een zintuigenwandeling te geven.

Nog verder in te vullen in 2024.

BRONNEN

Boeken:

- Groningen Groene stad, Fiets-/wandelroutes door natuur in en om de stad. Een uitgave van IVN Groningen-Haren.

Websites:

- Waarnemingen · iNaturalist
- Water en vijvers in het Roege Bos, Vinkhuizen · iNaturalist NZ
- Roege Bos - Wikipedia
- Roegebos - EverybodyWiki Bios & Wiki
- Roegebos Vinkhuizen - Wikisage
- Vinkhuizen - Wikipedia